

## **Szakmai beszámoló**

**2018-as évről**

### **Szikla Pszichiátriai Betegek Nappali Ellátója**

#### **Az intézmény megnevezése:**

Szombathelyi Egyházmegyei Karitás Szikla Pszichiátriai Betegek Nappali Ellátója és Szociális Foglalkoztatója

#### **Az intézmény székhelye:**

9700 Szombathely, Hollán Ernő u. 14.

Elérhetősége: Tel: 0694/318-560

Fax: 0694/318-560

E-mail: szikla.nappali@gmail.com

#### **Az intézmény alapítója és fenntartója:**

Szombathelyi Egyházmegyei Karitás

Székhelye: 9700 Szombathely, Hollán Ernő 14.

Elérhetősége: Tel: 0694/318-560

Fax:0694/318-560

E-mail: szombathelyikaritasz@gmail.com

#### **Az intézmény jogállása:**

A Szombathelyi Egyházmegyei Karitás szakosított intézménye. Nem önállóan gazdálkodó intézmény.

#### **Az intézmény szakmai felügyeleti szervei:**

1. Katolikus Szociális Módszertani Intézet
2. Szombathelyi Egyházmegyei Karitás
3. Katolikus Karitás

4. Szombathely Megyei Jogú Város Önkormányzata
5. Szociális és Gyermekvédelmi Főigazgatóság
6. Vas Megyei Kormányhivatal Hatósági Főosztály Szociális és Gyámügyi Osztály
7. Magyar Államkincstár

**Az intézmény ellátási területe:**

A Szombathelyi Kistérség Többcélú Társulását alkotó települések

**Az intézmény személyi feltételei:**

Főállásban:

Intézményvezető: 1 fő

Végzettség: okleveles szociálpolitikus, általános szociális munkás

Szakmai vezető: 1 fő

Végzettség: szociális munkás

Terápiás segítő: 4 fő

Végzettség: 1 fő szociális gondozó, szervező

1 fő szociális gondozó és ápoló

1 fő érettségi

1 fő teológus

Megbízási szerződéssel: lelkesz, szupervízor, pszichiáter szakorvos

**Tárgyi feltételek:**

Az intézmény Szombathely belvárosában található, tömegközlekedési eszközzel könnyen megközelíthető, 100 méteren belül található a helyközi buszpályaudvar, valamint a helyi autóbuszjáratok megállója is. Az épület akadálymentesen megközelíthető, és az épületen belül is biztosítottak az akadálymentes közlekedés feltételei. Az emeletes épületben lift működik.

A nappali ellátó bútorzata, berendezési és felszerelési tárgyai megfelelnek az ellátottak életkori sajátosságainak, egészségi és mozgásállapotának. Rendelkezik közösségi együttlétre, pihenésre, személyi tisztálkodásra, a személyes ruházat tisztítására, az étel melegítésére, tálalására és elfogyasztására szolgáló helyiségekkel.

A nappali intézmény helyiségei:

- a régi épületben egy 72 m<sup>2</sup> földszinti nagyterem, amely foglalkoztatóként és közösségi rendezvények helyszínéül is működik
- az új épületben 4 foglalkoztató helyiség került kialakításra, egy 30 m<sup>2</sup>-es helyiség a földszinten, valamint 3 helyiség az emeleti részen (22 m<sup>2</sup>- es varroda, 33 m<sup>2</sup> - es kreatív műhely és 18 m<sup>2</sup>-es festőműhely)
- 32 m<sup>2</sup> - es nappali ellátó iroda
- öltözők,
- teakonyha,
- férfi és női mellékhelyiség a földszinti és az emeleti szinten
- valamint két akadálymentes mellékhelyiség is a kliensek rendelkezésére áll.

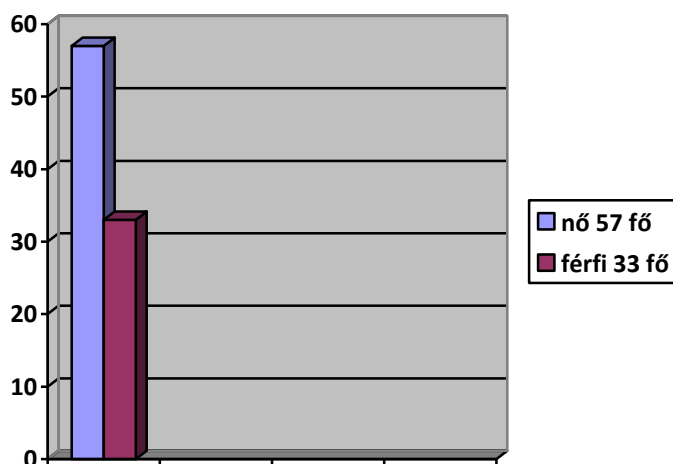
**Az engedélyezett férőhelyek száma: 90 fő**

**Ellátottak köre:**

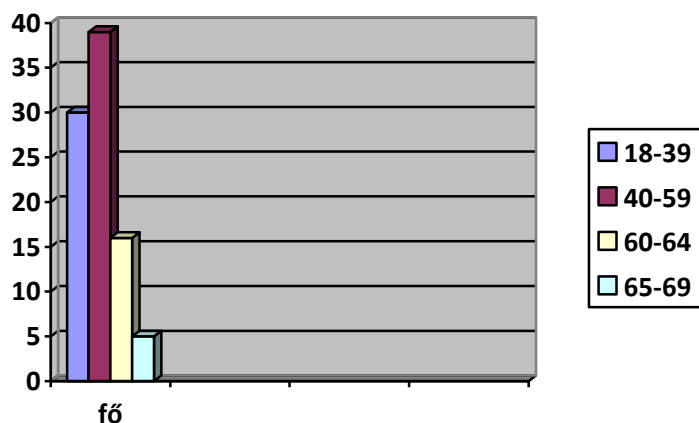
Klienseink tizennyolcadik életévüket betöltött, fekvőbeteg-gyógyintézeti kezelést nem igénylő pszichiátriai betegek.

2016. március 10-től ellátottak száma 90 főre bővült. Ebből férfi 33 fő, nő 57 fő. A várólistán 0 főt tartunk nyilván. Az intézmény kihasználtsága folyamatosan 100% -os.

Nemek szerinti megosztás



## Életkor szerinti megosztás



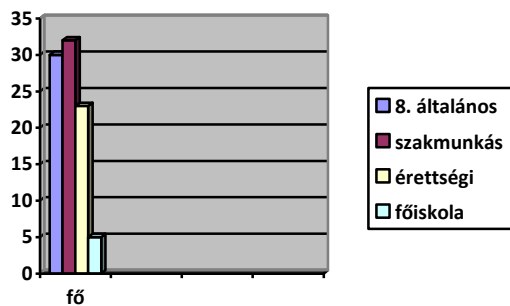
18-39 éves 30 fő

40-59 éves 39 fő

60-64 éves 16 fő

65-69 éves 5 fő

## Iskolai végzettség



8 általános: 30 fő

szakmunkás: 32 fő

érettségi: 23 fő

főiskola: 5 fő

## **Az intézmény célja, feladata:**

Szombathely Megye Jogú Várossal, a szombathelyi kistérséget alkotó településekkel, és az egyházmegye területén a plébániai egyházközségekkel és települési önkormányzatokkal kötött együttműködési megállapodások alapján szociális alapellátást biztosít pszichiátriai betegek számára.

A nappali ellátás célja, hogy a 18. életévüket betöltött fekvőbeteg – gyógyintézeti kezelést nem igénylő pszichiátriai betegek integrált és teljes jogú tagjai maradjanak a társadalomnak, illetve re- integrálódjanak a közösségbe.

### **Az intézmény szolgáltatásai:**

Az intézmény az ellátást igénybe vevők részére szociális, egészségi, mentális állapotuknak megfelelő napi életritmust biztosító szolgáltatást nyújt, a helyi igényeknek megfelelő közösségi programokat szervez, valamint helyet biztosít a közösségi szervezésű programoknak, csoportoknak. A szolgáltatás nyitott formában, az ellátotti kör és a lakosság által egyaránt elérhető módon működik.

Helyet biztosítunk közösségi együttlétre, pihenésre, személyi tisztálkodásra, a személyes ruházat tisztítására, az étel melegítésére, tálalására és elfogyasztására.

### **Szolgáltatásaink:**

- szabadidős programok szervezése,
  - hivatalos ügyek intézésének segítése,
  - munkavégzés lehetőségének szervezése, az önálló munkavégzéshez szükséges készségek fejlesztése
  - életvitelre vonatkozó tanácsadás, életvezetés segítése,
  - speciális önszerveződő csoportok támogatása, működésének, szervezésének segítése.
  - szükség szerint az egészségügyi alapellátás megszervezése, a szakellátásokhoz való hozzájutás segítése,
  - egészségügyi ellátás körébe tartozik a felvilágosító előadások szervezése, tanácsadás az egészséges életmódról, torna lehetőségének biztosítása, valamint a mentális gondozás.
- Mindezt az öntevékenységre, az önsegítésre építve.

A pszichiátriai betegek nappali intézményében olyan programokat biztosítunk, melyek lehetővé teszik az ellátást igénybe vevőnek a társadalomba, a korábbi közösségébe történő visszailleszkedését. Ennek keretében az intézmény programjai nyitottak, kívülállók számára is hozzáférhetőek. Bekerülésnél a vallási hovatartozást nem vesszük figyelembe, de fontosnak tartjuk a lelki gondozást. Ebben nagy szerepet vállal a Karitás lelkésze, akihez a heti bibliafoglalkozáson kívül is bármikor bizalommal fordulhatnak.

A nappali intézmény működésének nem része a pszichiátriai gondozás, de szükség szerint kapcsolatot tartunk az ellátott kezelőorvosával, vagy az ideggondozóval, továbbá a hozzátartozókkal, valamint olyan személyekkel, akik fontos szerepet játszanak az ellátott életében.

### **Kreatív- alkotó csoportfoglalkozások**

Bizonyított tény, hogy az alkotó tevékenység, mint az önkifejezés egy fajtája, közvetlenül is hat a pszichiátriai betegekre, csökkenti a bennük lévő feszültséget. Az emberi beszédközlés során gyakran fontos jelentések kifejezésére nincs szavunk, mert hiányzik vagy kevésnek bizonyul a szándékolt üzenet kifejezésére. Ilyenkor a szó helyére a művészeti tevékenységek, a festés, rajzolás, stb. lép. Célunk elsősorban nem kimagasló művészeti alkotások létrehozása, hanem az, hogy a csoport tagjai megpróbálják ily módon kifejezni magukat.

**Csoportfoglalkozások:** festés, agyagozás, gyöngyfüzés, varrás, kötés, horgolás, kézimunkázás, dísz tárgyak, használati tárgyak készítése természetes anyagokból (pl. szalmatárgyak, csuhébabák, stb.), rongyszőnyeg, faliszőnyeg szövése, valamint a zenehallgatással egybekötött alkotó foglalkozások.

### **Biblia- beszélgetés az élet dolgairól**

A Karitás lelkésze által irányított csoport, melynek célja, hogy a keresztényi értékrend, az erkölcs, hit, vallás kérdéseiben utat mutasson és lelki egyensúlyt, lelki békét nyújtson a csoporttagok számára.

### **Torna**

Klienseink lelki fejlődése mellett a testi egészségükre is gondot fordítunk. Heti rendszerességgel vehetnek részt tornaórán, mely minden izomcsoportot megmozgat. Figyelmet fordítunk az egészségkárosodások megelőzésére, valamint a már kialakult deformitások korrigálására. A mozgás öröme kihat a lelkiállapotukra is, ezáltal jobb közérzetet biztosít.

### **Filmklub-foglalkozásokon készült képek megtekintése**

Hetente egyszer délután filmnézéssel lehet kikapcsolódni, valamint lehetőség van arra is, hogy a korábbi foglalkozásokon készült fényképeket megtekintsék.

### **Színjátszókör**

Az aktuális ünnepekhez kapcsolódóan készül a társulat egy-egy színdarabbal, melyet a társaik szórakoztatására adnak elő.

### **Dalos percek**

Heti rendszerességgel vallásos énekeket, valamint népdalokat tanul és ad elő a csoport, amellyel feltölti a résztvevők lelkét pozitív érzésekkel.

### **Névnapi köszöntés**

Havi rendszerességgel megrendezésre kerülő program, mikor az aktuális havi névnaposokat megköszöntjük, kis ajándékkal és műsorral kedveskedünk nekik.

### **Német nyelvoktatás**

Hetente egy alkalommal van lehetőségük klienseinknek a nyelvismeretüket gazdagítani, szókincsüket bővíteni.

### **Kedvenc verseink**

Ezen foglalkozás alkalmával – ami havi rendszerességgel kerül megrendezésre – klienseink készülhetnek verssel, színdarab részlettel vagy más prózai mű részlettel, amit aztán előadnak társaiknak. Ezáltal olyan élmények, érzések és emlékek is a felszínre kerülhetnek, melyeket talán már rég elfeledtnek hittek.

### **Beszélgessünk**

Heti egy alkalommal önismereti, személyiségfejlesztő foglalkozást tartunk. Kiscsoporttal dolgozunk. Aktuális, személyes problémákat tárnak fel az igénybevevők, az „itt és most” érzéseivel dolgozunk. A kliensek reagálnak, visszajelzést adnak egymásnak. Támogatják, segítik egymást. Védett környezetben gyakorolhatják az új viselkedésformákat.

**A csoportfoglalkozások célja** a manuális, ill. koncentrációs készségfejlesztésen túl, hogy ki tudják próbálni teherbírásukat, hogy a jövőben egy adott munkahelyen, vagy célszervezetnél is képesek legyenek teljesíteni, helytállni. Valamint lelki feltöltődést biztosítanak az érzelmi egyensúly elérése érdekében.

### **Terápiás segítők**

A terápiás segítők folyamatos fejlődésére is gondot fordítunk, szakmai továbbképzéseken, rendezvényeken és konferenciákon vesznek részt. Lelki épülésüket a karitás lelki vezetője és egy szupervízor segíti.

Munkánkat a szociális munka alapelveit rögzítő Etikai Kódex, a Házi rend és a Szakmai programban meghatározott elvek alapján végezzük.

Intézményünkben főiskolai, egyetemi hallgatók (ELTE, Hittudományi Főiskola, stb.) számára is gyakorlati terepet biztosítottunk, valamint iskolai közösségi szolgálat keretében fogadtuk a középiskolás tanulókat is.

### **Az intézmény célkitűzései:**

Szakmai céljaink megvalósulása elsősorban klienseink pszichés, mentális egyensúlyi állapotán mérhető le. Az évek óta hozzánk járó pszichiátriai betegek állapota stabilizálódott, betegségükkel megtanultak együtt élni, elfogadják önmagukat, társaikat. A kreatív foglalkozások során fokozatosan megismerik saját képességeiket és korlátaikat. A közös munka, a sok beszélgetés elősegíti a mentális egyensúly megteremtését, személyiségfejlődésüket, önértékelésük javulását, a közösségbe való visszailleszkedésüket.

### **Eseménynaptár 2018. január 1-től december 31-ig**

#### Január- június

Házszentelés

Tájékoztató az adókedvezmény igénybevételének feltételeiről

Farsangi álarckészítés

Farsang

Kokárdakészítés

Március 15-i megemlékezés

Vízműtörténeti Múzeum megtekintése a víz világnapja alkalmával

Keresztút

Lelkigyakorlat

Zarándoklat Húsvéti dekoráció készítése

Húsvéti hagyományok



Vetélkedő a Föld világnapja alkalmából

Gyümölcsnap- dinnye party

Július- december

Kirándulás Fertőrákos

Szent István király ünnepe, kenyér ünnep, Mária mennybevétele

Szent Márton Plébánia látogatása

Szalonnasütés a parkerdőben

Sportnap

Szent Erzsébet napi megemlékezés

Nemzeti ünnep (október 23.)

Őrségi tökfesztivál

Körmendi napok vásár

Szent Márton napi vásár Falumúzeumban

Ádventi koszorúkészítés

Karácsonyi ünnepség

Szombathely, 2019. 01. 31.

Móriczné Oravecz Erika  
nappali ellátás vezető

Tuczainé Régvári Marietta  
karitászigazgató

Dr. Sámsonné Sándor Ágnes  
intézményvezető