

---

SZOMBATHELY MEGYEI JOGÚ VÁROS  
TERÜLETÉN TALÁLHATÓ ÓVODÁK  
MŰSZAKI ÁLLAPOTFELMÉRÉSE

2015

---



**Szombathelyi Köznevelési GAMESZ**

## Tartalom

<b>Vezetői összefoglaló</b> .....	4
<b>Óvodai műszaki állapot összegezés 2015</b> .....	5
<b>Aréna Óvoda</b> .....	6
Műszaki állapotfelmérő adatlap Aréna óvoda .....	7
<b>Barátság Óvoda</b> .....	10
Műszaki állapotfelmérő adatlap Barátság Óvoda .....	11
<b>Benczúr Óvoda</b> .....	14
Műszaki állapotfelmérő adatlap Benczúr Óvoda.....	15
<b>Donászy Óvoda</b> .....	18
Műszaki állapotfelmérő adatlap Donászy Magda Óvoda.....	19
<b>Gazdag Erzszi Óvoda</b> .....	22
Műszaki állapotfelmérő adatlap Gazdag Erzszi Óvoda .....	23
<b>Hétszínvirág Óvoda</b> .....	26
Műszaki állapotfelmérő adatlap Hétszínvirág Óvoda .....	27
<b>Játéksziget óvoda</b> .....	30
Műszaki állapotfelmérő adatlap Játéksziget Óvoda .....	31
<b>Kőrösi Óvoda</b> .....	34
Műszaki állapotfelmérő adatlap Kőrösi Óvoda.....	35
<b>Margaréta Óvoda</b> .....	38
Műszaki állapotfelmérő adatlap Margaréta Óvoda .....	39
<b>Maros Óvoda</b> .....	42
Műszaki állapotfelmérő adatlap Maros Óvoda.....	43
<b>Mesevár Óvoda</b> .....	46
Műszaki állapotfelmérő adatlap Mesevár Óvoda .....	47
<b>Micimackó Óvoda</b> .....	50
Műszaki állapotfelmérő adatlap Micimackó Óvoda.....	51
<b>Mocorgó Óvoda</b> .....	54
Műszaki állapotfelmérő adatlap Mocorgó Óvoda .....	55
<b>Napsugár Óvoda</b> .....	58
Műszaki állapotfelmérő adatlap Napsugár Óvoda.....	59
<b>Pipitér Óvoda</b> .....	62
Műszaki állapotfelmérő adatlap Pipitér Óvoda .....	63
<b>Szivárvány Óvoda</b> .....	66
Műszaki állapotfelmérő adatlap Szivárvány Óvoda.....	67
<b>Szűrőcsapó Óvoda</b> .....	70
Műszaki állapotfelmérő adatlap Szűrőcsapó Óvoda .....	71

<b>Vadvirág Óvoda</b> .....	74
Műszaki állapotfelmérő adatlap Vadvirág Óvoda.....	75
<b>Weöres Sándor Óvoda</b> .....	78
Műszaki állapotfelmérő adatlap Weöres Sándor Óvoda .....	79

## Vezetői összefoglaló

Szombathely Megyei Jogú Város Közgyűlésének döntése értelmében 2015. év elején, a város területén található óvodák műszaki állapotfelmérésére került sor. A felmérést a Szombathelyi Köznevelési GAMESZ munkatársai végezték. A helyszíni bejáráson részt vettek a Polgármesteri Hivatal Beruházási Irodájának képviselői is, amely 2015. február 6. és február 8. között zajlott. A bejárásokról fotódokumentáció, valamint állapotfelmérő lap készült, amelyen feltüntetésre kerültek az intézmény fejlesztési, karbantartási igényei is.

Az alábbi dokumentum az óvodák műszaki állapotáról készített felmérést tartalmazza, amelyhez csatolásra kerültek a GAMESZ által készített állapotfelmérő lapok is.

A műszaki állapotfelmérésen megállapítást nyert, hogy Szombathely óvodái többségében megfelelő műszaki állapotban vannak, működésre alkalmasak.

Műszaki szempontot figyelembe véve négy intézmény igényel komplex, teljes felújítást; az **Aréna Óvoda**, amelynek felújítás keretében korszerűsíteni kell a teljes fűtésrendszerét, szükséges a homlokzat utólagos külső hőszigetelése, a tető teljes felújítása, valamint a belső padló- és falburkolatok teljes felújítása. Tudomásunk szerint az óvoda egy olyan hosszú távú fejlesztési koncepció része, amely keretében a teljes felújítás megtörténhet, így saját költségvetési forrásból történő felújítását nem javasoljuk.

Teljes felújítást igényel a Szombathelyi **Micimackó Óvoda**, amely az Aranyhíd NOIK tagintézményeként a városban egyedüli jelleggel látja el a fogyatékos gyermekek nevelését. Felújítandó az épület külső homlokzata, utólagos külső hőszigeteléssel, valamint nyílászáróinak cseréjével. Indokolt továbbá a tető teljes felújítása. Energetikai szempontból az óvoda teljes fűtésrendszerének felújítása szükséges. Visszatérő problémát okoz az épület alatt húzódó lefolyóvezetékek dugulása. Az óvoda külső közműveit ugyan 2014. évben felújították, azonban a probléma jelenleg is fenn áll. Javasolt az épület belső burkolatának felújításával egyidejűleg a víz nyomó és lefolyó vezetékek teljes körű cseréje. Tekintettel arra, hogy az óvoda udvarán balesetvédelmi okokból a játékok elbontásra kerültek, szükséges szabványos udvari játékok elhelyezése. A felújítás ütemekre bontható, így rendelkezésre álló forrás esetén a felújítás több szakaszban is megvalósítható. Az energetikai felújítás kivitelezői becslés alapján az alábbiak szerint oszlik meg: A homlokzati hőszigetelés, valamint a nyílászárók cserék költsége bruttó 23 millió Forint, a tetőszerkezet víz- és hőszigetelése bruttó 16,3 millió forint, így **az épület energetikai korszerűsítése összesen 39,3 millió forint.**

A Szombathelyi **Hétszínvirág Óvoda** a Derkovits lakótelep óvodája, amelynek homlokzata építése óta felújítást nem kapott, így vakolata omladozó. Javasolt az épület homlokzatának utólagos külső hőszigetelése, valamint a régi nyílászárók cseréje. Indokolt a tető teljes felújítása, valamint az épület belső padló- és falburkolatainak felújítása. A homlokzati hőszigetelés, lábazati felújítás, valamint a fennmaradó nyílászárók cseréjének becsült költsége bruttó 41 millió forint, a tető víz- és hőszigetelése bruttó 11,5 millió forint. **Az épület energiahatékonyságának növelése 52,5 millió Forintba kerül.**

A **Szivárvány Óvoda** homlokzata a Hétszínvirág Óvodához hasonlóan kritikus állapotban van. Javasolt az épület utólagos homlokzati hőszigetelése, valamint a tető teljes felújítása. A homlokzati felújítás költsége bruttó 20,5 millió Forint, a tető teljes felújítása, amely kiterjed víz- és hőszigetelésre bruttó 10 millió forint. **Az óvoda teljes külső felújítása 30,5 millió Forint költségre becsülhető.**

Az energiahatékonyság az ésszerű, tudatos energiafelhasználást jelenti, amely nem csupán a korszerű fűtő berendezések telepítésére terjed ki, hanem kiemelt jelentőséggel bír az épületek hő megtartása, jelen esetben a hőszigetelés. A fent említett intézmények energetikai korszerűsítése nem csupán műszaki, hő veszteség jelentős mértéke miatt környezeti szempontból is indokolt.

Szombathely 2015. január.

## Óvodai műszaki állapot összegezés 2015

Intézmény	Nyílászárók	Tető	Homlokzati hőszigetelés	Fűtésrendszer	Belső padlóburkolat	Tornaszoba	Közmű vezetékek	Teljes felújítás	Megjegyzés
<b>Aréna Óvoda</b>	részben kicserélve, további nyílászárók cseréje szükséges	teljes felújítás szükséges	teljes homlokzati hőszigetelés szükséges	teljes fűtőkorszerűsítés szükséges	teljes felújítás	nincs	felújítandó	X	Az óvoda teljes felújítása szükséges, azonban folyamatban lévő fejlesztési koncepció miatt saját költségvetési forrásból történő felújítása nem javasolt.
<b>Barátság Óvoda</b>	korszerű hőszigetelt műanyag	kisebb javítás szükséges	jó műszaki állapot	fűtőtestek korszerűsítése szükséges	csoportszobák padlóburkolatának felújítása	nincs	felújítandó		Fűtőtestek korszerűsítése
<b>Benczúr Óvoda</b>	részben kicserélve, további nyílászárók cseréje szükséges	megfelelő	teljes homlokzati hőszigetelés szükséges	fűtőtestek korszerűsítése szükséges	részben felújítandó	nincs	felújítandó		"Waldorf" torony teljes felújításra szorul
<b>Donászy Óvoda</b>	korszerű hőszigetelt műanyag	megfelelő	jó műszaki állapot	megfelelő	megfelelő	van	felújítandó		Emeleti tálalókonyha felújítása szükséges
<b>Gazdag E. Óvoda</b>	részben kicserélve, további nyílászárók cseréje szükséges	megfelelő	jó műszaki állapot	megfelelő	megfelelő, gazdasági rész korszerűsítése szükséges	nincs, hozzáépítés szükséges	felújítandó		Tomaterem hozzáépítéshez az engedélyes tervek rendelkezésre állnak.
<b>Hétszínvirág Óvoda</b>	részben kicserélve, további nyílászárók cseréje szükséges	teljes felújítás szükséges: 11,5 millió forint	teljes homlokzati hőszigetelés szükséges: 41 millió Ft.	régi fűtőtestek cseréje szükséges	teljes felújítás	van	felújítandó	X	Felújítandó az épület homlokzata, régi nyílászáróinak cseréje, a tető teljes felújítása, valamint az épület belső padlóburkolatának cseréjére
<b>Játéksziget Óvoda</b>	korszerű hőszigetelt műanyag	jó műszaki állapot	jó műszaki állapot	jó műszaki állapot	jó műszaki állapot	van	régi épületrészen felújítandó		Radiátorok cseréjének folytatása javasolt.
<b>Kőrösi Óvoda</b>	korszerű hőszigetelt műanyag	kisebb javítás szükséges	jó műszaki állapot	fűtőtestek korszerűsítése szükséges	felújítandó	van	felújítandó		Csoportszobák padlóburkolatának felújítása
<b>Margaréta Óvoda</b>	belső szárny korszerű műanyag	kisebb javítás szükséges	teljes homlokzati hőszigetelés szükséges	fűtőtestek korszerűsítése szükséges	teljes felújítás	van	felújítandó		Szükséges az épület homlokzatának hőszigetelése és belső padlóburkolatának felújítása
<b>Maros Óvoda</b>	korszerű hőszigetelt műanyag	megfelelő	jó műszaki állapot	jó műszaki állapot	csoportszobák padlóburkolatának felújítása	nincs, hozzáépítés szükséges	felújítandó		Szükséges a csoportszobák burkolatának felújítása, valamint tornaszoba hozzáépítése
<b>Mesevár Óvoda</b>	korszerű hőszigetelt műanyag	megfelelő	nincs	jó műszaki állapot	megfelelő	nincs	régi épületrészen felújítandó		Utólagos hőszigetelés javasolt.
<b>Micimackó Óvoda</b>	részben kicserélve, további nyílászárók cseréje szükséges	teljes felújítás szükséges: 16,3 millió forint	teljes homlokzati hőszigetelés szükséges: 23 millió Ft.	teljes fűtőkorszerűsítés szükséges	teljes felújítás	van	teljes felújítás	X	Az óvoda teljes felújítása indokolt, amely kiterjed az épület homlokzatára, tetőszerkezetére, nyílászáróira, fűtőkorszerűsítésére, valamint az épületben található közművezetékek cseréjére. Javasolt az épület belső burkolatainak és vizes helyiségeinek teljes felújítása
<b>Mocorgó Óvoda</b>	korszerű hőszigetelt műanyag	kisebb javítás szükséges	jó műszaki állapot	megfelelő	megfelelő	van	felújítandó		Sürgős intézkedést igényel az épületben futó lefolyó gerincezeték felülvizsgálata
<b>Napsugár Óvoda</b>	konyha ablakok kivételével hőszigetelt műanyag	kisebb javítás szükséges	teljes homlokzati hőszigetelés szükséges	megfelelő	csoportszobák padlóburkolatának felújítása	van	felújítandó		Szükséges a homlokzat hőszigetelése és csoportszobák padlóburkolatának felújítása
<b>Pipitér Óvoda</b>	régi fa nyílászárók, felújítás szükséges	teljes felújítás szükséges	teljes homlokzati hőszigetelés szükséges	fűtőtestek korszerűsítése szükséges	csoportszobák padlóburkolatának teljes felújítása szükséges	van	felújítandó		Szükséges az épület nyílászáróinak cseréje, homlokzatának hőszigetelése, valamint a csoportszobák padlóburkolatának teljes felújítása
<b>Szivárvány óvoda</b>	korszerű hőszigetelt műanyag	teljes felújítás szükséges: 10 millió forint	teljes homlokzati hőszigetelés szükséges: 20,5 millió Ft.	megfelelő	felújítandó	van	felújítandó		Teljes felújítást igényel az épület homlokzata, valamint tetőszerkezete
<b>Szürcsapó Óvoda</b>	korszerű hőszigetelt műanyag	megfelelő	jó műszaki állapot	megfelelő	csoportszobák padlóburkolatának felújítása	van	felújítandó		Gazdasági kiszolgáló folyosó teljes felújítása
<b>Vadvirág Óvoda</b>	Könnyűszerkezetes épületrész D-i oldalának kivételével régi fa nyílászárók, felújítás szükséges	megfelelő	Könnyűszerkezetes épületrész D-i oldalának kivételével nincs szigetelve, hőszigetelés szükséges	fűtőtestek korszerűsítése szükséges	felújítandó	nincs	felújítandó		Teljeskörűen felújítandó a könnyűszerkezetes épületrész É-i homlokzata
<b>Weöres S. Óvoda</b>	hőszigetelt fa	megfelelő	jó műszaki állapot	megfelelő	megfelelő	nincs	megfelelő		Tetőtérben kialakítandó tornaszoba építéséhez tervek rendelkezésre állnak

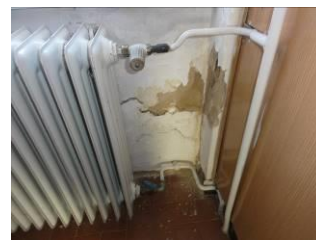


## Aréna Óvoda

Szombathely legnagyobb csoportszámú (9) és legkihátráltabb óvodája a város szívében az Aréna utcában helyezkedik el, területe 5810 m<sup>2</sup>. A főépület 1967-ben épült, így hamarosan 50. évfordulóját „ünnepli”.



Az épület homlokzatát tekintve szinte építéskori állapotban van, csempézett, melyek között a fuga az évek során kikopott, ezáltal a beszivárgó víz az épület falszerkezetét károsítja. Az épület tetőszerkezetét tekintve lapos tetős, mely építése óta felújítva nem volt. A tető szigetelő rétegei közé a víz folyamatosan befolyik, komoly



beázásokat okozva ezzel. A két szintes épületrész tetejének teljes felújítása szükséges.



Az épület nyílászáróit nagy részben kicserélték, de néhány ablak és ajtó cseréjére mindeközéig nem került sor. Nagy esőzések idején a víz a réseken beszivárog, ez pedig a közös használatú helyiségek burkolatát is roncsolja, amely egyébként is rossz műszaki állapotban van. A csoportszobák padlóburkolata parkettás, melynek csiszolása és lakkozása szintén időszerű, így a burkolat még megvédhető. Az épületet egyedi gázkazán fűti, a hő leadásról régi lemeziadiátorok gondoskodnak. A meglévő korszerűtlen kazánok, az elavult fűtőtestek, valamint a hőszigetelés hiánya miatt az energia veszteség jelentős.



Az intézményben a gyermek mosdók felújítása a Szombathelyi Köznevelési GAMESZ kivitelezésében megtörtént, melynek keretében kicserélésre kerültek a nyomó és lefolyó vezetékek is.

Az épület villamoshálózata szintén építéskori állapotban van. A világítótestek cseréje a „Szemünk fénye” program keretében csak részlegesen lett cserélve.



Az óvoda udvarán található játékok szabványossági felülvizsgálata a többi óvodával egyetemben 2015 év elején megkezdődik.

Az óvodát 329 m kerítés veszi körül, melynek nagy része erősen korrodált, több helyen törött. A kerítést gyakran hegesztették, viszont számos helyen tovább nem javítható.

### Összegezés:

A műszaki állapotfelmérés során megállapítást nyert, hogy az óvoda **teljes felújításra szorul**, amely kiterjed a tető szigetelésére és felújítására, a nyílászárók cseréjének folytatására, az épület utólagos külső hőszigetelésére, valamint a fűtésrendszer korszerűsítésére. Szükséges továbbá az épület belső burkolatainak felújítása, belső nyílászáróinak cseréje, valamint a falburkolatok korszerűsítése. Indokolt az épületen belül található közművezetékek korszerűsítése, valamint a csapadévíz elvezetés felújítása is. Az épület felújításán és műszaki korszerűsítésén túl a kerítés teljes felújítása, valamint a játékok felülvizsgálati eredményének függvényében a játékok pótlása is szükséges.

### Műszaki állapotfelmérő adatlap Aréna óvoda

Intézmény megnevezése	Aréna Óvoda	Építés éve	1967
Intézmény címe:	9700 Szombathely, Aréna u. 8/b		
	Állapot leírása	osztályozás (1-10)	Karbantartási felújítási igény
Homlokzat állapota	Építéskori	4	
Hőszigetelés	Nincs		Teljes homlokzat hőszigetelést igényel
Tető jellege és állapota	Lapostető, több helyen beázik	3	Teljes felújításra szorul
Csapadékvíz elvezetés állapota	Régi	4	
Nyílászárók jellege és állapota	Részben kicserélve	5	Régi nyílászárók állapota rossz, cseréire szorulnak
Fűtés jellege	Egyedi fűtés régi korszerűtlen gázkazánnal	5	A kazánok cseréire szorulnak
Fűtőtestek jellege és állapota	Régi tagos acéllemez radiátorok, vizes helyiségekben cserélve lapradiátorra	5	Régi radiátorok cseréire szorulnak
Vízvezetékek jellege és állapota	Eredetiépítés kori	4	
Gázvezetékek állapota	Megfelelő	6	

Gázórahelyiség állapota	Az egyik gázóra az épület folyosón helyezkedik el, a másik a kazánházban	7	
Villamos hálózat állapota	Építés kori, világítás korszerűsítés csak részben történt meg	5	Világítás korszerűsítés folytatása szükséges
Villamos elosztószekrények jellege és állapota	Földszinti elosztó felújítva	7	Túl feszültség védő hiányzik

Belső burkolatok állapota	A fal és padlóburkolatok egyaránt balesetveszélyesek, vizes helyiségekben felújítva	3	Csoporszobák parkettájának csiszolás, lakkozás szükséges, hidegburkolatok teljes cseréje szükséges
Lépcsők állapota	Építés kori, kopott műkő	3	Burkolás, felújítás szükséges
Falak jellege és állapota	Falazott, Ablakok alatt omlik a vakolat, festés régen volt	3	Vakolat javítása és festése szükséges
Tornaszoba megléte	Tornaszobával nem rendelkezik		Tornaszoba kialakítása szükséges
Szociális helyiségek állapota	Vizes helyiségek felújítva	6	
Belső nyílászárók állapota	Régi, rossz állapotú fa és fém nyílászárók	4	Belső nyílászárók cseréje szükséges
Egyéb	Riasztórendszerrel rendelkezik, akadálymentesítés nincs		

Udvar állapota	Felújításra szorul	5	Kamera rendszer telepítése szükséges
Udvari játékok állapota	Nem szabványos		Javításra, cserére szorulnak



Kerítés jellege és állapota	Régi, több helyen balesetveszélyes	4	Kerítés javítása, cseréje szüksége
Bejárati kapuk jellege és állapota	Régi, rossz állapotú	4	Kapuk felújításra szorulnak

Utolsó felújítás éve:	1998
Utolsó felújítással érintett részek:	Nyílászáró csere, vizes helyiségek felújítása

## Barátság Óvoda

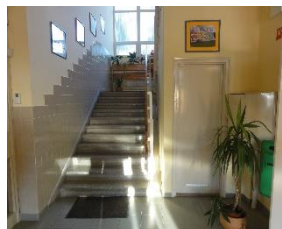
A Szombathelyi Barátság óvoda 1978-ban épült. 2013-ban az óvoda külső homlokzata teljes felújításon esett át, az épületet 10 cm hőszigetelés borítja, állapota kiváló. Az épület valamennyi nyílászáróját 2008-tól több ütemben korszerű műanyag, hőszigeteltre cserélték.

Az épület fűtésrendszere távhős, a hő leadása régi bordás lemezzradiátorokkal történik.

Az épületet lapos tetővel rendelkezik, melynek garanciája 2005-ben lejárt, azóta csupán kisebb javítások történtek. A tető teljes felújítása nem szükséges, viszont a csapadékvíz levezetők rendszeres javítása szükséges az állagának megővéséhez.



Az óvodában található felújítása megtörtént,



elbontása, illetve pótlása vált szükségessé.

Az udvart korszerű színes térkő burkolat borítja, mely kiválóan illik az épület színes homlokzatához. A területet körülvevő kerítés festése folyamatosan történik, de hamarosan teljes felújítást igényel.

### Összegezés:

A műszaki állapotfelmérést követően megállapítottuk, hogy az intézmény jó műszaki állapotú. Energiahatékonysági szempontból indokolt a fűtőtestek korszerűsítése, tekintettel arra, hogy a hőszigetelés hatékonyságát ez tovább növelné.

Az épület adottságai miatt tornaszobával nem rendelkezik, így a gyermekek mozgás fejlesztő foglalkozásai nehezen, kényelmetlenül oldhatók csak meg. Intézményi igény alapján elmondható továbbá, hogy szintén az épület adottságaiból fakadóan a nevelők öltözője a folyosón, paravánnal lett kialakítva.



gyermek mosdók melynek

keretében a nyomó és lefolyó vezetékek részleges cseréjére is sor került.

Az intézmény területén található játékok felülvizsgálata

megkezdődött, bár vizsgálat nélkül is megállapítható, hogy e területen található homokozók mindegyike balesetveszélyes, ezért



## Műszaki állapotfelmérő adatlap Barátság Óvoda

<b>Intézmény megnevezése</b>	Barátság Óvoda	<b>Építés éve</b>	1978
<b>Intézmény címe:</b>	9700 Szombathely, Barátság u. 24.		
	<b>Állapot leírása</b>	<b>osztályozás (1-10)</b>	<b>Karbantartási felújítási igény</b>
<b>Homlokzat állapota</b>	Új, jó állapotú	9	
<b>Hőszigetelés</b>	2013-ban 10 cm hőszigeteléssel ellátott a teljes épület	9	
<b>Tető jellege és állapota</b>	Lapos tető, utolsó garanciális felújítás 2005., két helyen beázik	6	Beázások javítása
<b>Csapadékvíz elvezetés állapota</b>			
<b>Nyílászárók jellege és állapota</b>	Korszerű műanyag hőszigetelt nyílászárók, 2008-2013-ig cserélve	9	
<b>Fűtés jellege</b>	Távhő szolgáltatás		
<b>Fűtőtestek jellege és állapota</b>	Régi lap radiátorok, vizes helyiségekben cserélve	6	Régi radiátorok cseréje szükséges
<b>Vízvezetékek jellege és állapota</b>	Vizes helyiségekben cserélve, önálló víz óra nincs (bölcsődében található)	5	
<b>Gázvezetékek állapota</b>	Nincs		

<b>Gázórahelyiség állapota</b>	Nincs		
<b>Villamos hálózat állapota</b>	Villany óra nincs (a bölcsődében van). Kábelek régiek. Világítás korszerűsítve.		
<b>Villamos elosztószekrények jellege és állapota</b>	Kapcsolórendszer földszinten cserélve		Emeleten felújítás szükséges

<b>Belső burkolatok állapota</b>	Jó állapotú, hidegburkolatok cserélve	7	Csoportszobákban PVC burkolatok cseréje szükséges (5 csoport)
<b>Lépcsők állapota</b>	Régi, eredeti, kopott, csúszós	4	Lépcsőburkolat javítása, cseréje
<b>Falak jellege és állapota</b>	Panel falak, frissen festve	8	
<b>Tornaszoba megléte</b>	<b>nincs</b>		Torna szoba és felnőtt öltöző kialakítása szükséges
<b>Szociális helyiségek állapota</b>	Felújítva, kivéve mosoda	7	
<b>Belső nyílászárók állapota</b>	Régi mázolt	6	Bölcsöde óvoda összekötő ajtó cseréje szükséges
<b>Egyéb</b>	Riasztórendszer részben bővítve, nem teljes (Vasi nyugalom). Akadálymentesített gazdasági bejárat		Kamera felszerelés és riasztórendszer bővítés szükséges

<b>Udvar állapota</b>	Térburkolat új	7	Ivókút igény, játéktároló felújítási igény
<b>Udvari játékok állapota</b>			Játékok javításra szorulnak, bővítés szükséges

	Nem megfelelő, homokozó balesetveszélyes		
<b>Kerítés jellege és állapota</b>	U vas festése elkezdődött, 78 óta először	7	Mázolás
<b>Bejárati kapuk jellege és állapota</b>	Felújítás szükséges	7	Gazdasági bejárat kapuja javításra szorul

<b>Utolsó felújítás éve:</b>	1997
<b>Utolsó felújítással érintett részek:</b>	Nyílászáró csere, homlokzat felújítás

## Benczúr Óvoda

A Szombathelyi Benczúr Óvoda egy 1937-ben épült villa épületből lett óvodává alakítva, melyhez a kilencvenes évek közepén új épületrészt és tetőteret építettek hozzá. Az óvoda jelenleg 4 csoporttal működik

Az épület homlokzata több helyen sérült, repedezett, az épület hőszigetelést nem kapott. Visszatérő probléma az épület vizesedése, mely utólagos vízszigeteléssel orvosolható lenne.



Az épület nyílászárói részben korszerű műanyagok, viszont a tetőtéri ablakok állapota rossz, ezek cseréje időszerű lenne.

Az épület fűtéséről egyedi, korszerű kazán gondoskodik, a hőleadó készülékek, radiátorok viszont régiek.

A közös használatú helyiségek burkolata megfelelő, a vizes helyiségeket a Szombathelyi Köznevelési GAMESZ saját kivitelezésben felújította. A

helyiségek felújítása során kicserélésre kerültek a víz nyomó és lefolyóvezetékek, a földszinti mosdóban a villamos vezetékek is korszerű vezetékre lettek cserélve. Az épület villamos hálózata elavult, a világító testek a „Szemünk fénye” program keretében korszerűsítésre kerültek.

Egy csoportszoba burkolata 2014-ben felújításra került, mely felújítás során tisztasági festés is történt az érintett földszinti csoportszobában.



Visszatérő problémaként jelentkeznek az ún. Waldorf torony vizesedése, valamint a mindennemű hőszigetelést mellőző épület alacsony belső hőmérséklete.

Az intézmény udvarán található járda burkolatok feltöredezték, ezáltal balesetveszélyt jelentenek a gyermekek számára. Tereprendezést követően a járdák felújítandók. Az udvari játékok felülvizsgálata 2015. év elején megvalósul, ezt követően az elbontásra ítélt játékok pótlására van szükség.



### Összegezés:

A műszaki állapotfelmérés során megállapítottuk, hogy elsődleges feladat az épület víz-, és hőszigetelése, valamint a tetőtéri ablakok cseréje. Indokolt az épület teljes statikai vizsgálata. Energetikai felújítás alkalmával szükség van a régi radiátorok cseréjére. Az épület méretét, valamint a csoportlétszámokat figyelembe véve szükség van új, egy csoportos vizes helyiség kialakítására, valamint az épület oldal irányú bővítésére. 1992-ben ugyan a tetőtérben került kialakításra tornaterem, viszont a jelenlegi igényeknek az nem megfelelő.

## Műszaki állapotfelmérő adatlap Benczúr Óvoda

<b>Intézmény megnevezése</b>	Benczúr Gyula Utcai Óvoda	<b>Építés éve</b>	1937
<b>Intézmény címe:</b>	9700 Szombathely, Benczúr Gy. u. 2.		
	<b>Állapot leírása</b>	<b>osztályozás (1-10)</b>	<b>Karbantartási felújítási igény</b>
<b>Homlokzat állapota</b>	Leromlott	4	Homlokzat felújítás
<b>Hőszigetelés</b>	Nincs	5	Épület teljes víz és hőszigetelése
<b>Tető jellege és állapota</b>	Magastető	8	
<b>Csapadékvíz elvezetés állapota</b>			
<b>Nyílászárók jellege és állapota</b>	Részben cserélt, műanyag ablakok	7	Tetőtéri ablakok cseréje
<b>Fűtés jellege</b>	Egyedi gáz		
<b>Fűtőtestek jellege és állapota</b>	Bordás lemez radiátor	6	Régi radiátorok cseréje
<b>Vízvezetékek jellege és állapota</b>	Vizes helyiségekben kicserelve	6	Vizes helyiség kialakítása
<b>Gázvezetékek állapota</b>			



<b>Gázórahelyiség állapota</b>			
<b>Villamos hálózat állapota</b>	Régi	5	
<b>Villamos elosztószekrények jellege és állapota</b>	Régi	5	

<b>Belső burkolatok állapota</b>	Részben felújítandó	6	Burkolatok felújítása
<b>Lépcsők állapota</b>	Megfelelő	7	Lépcsőház hőszigetelése
<b>Falak jellege és állapota</b>	Falazott, részben újra festve	7	Falak festése
<b>Tornaszoba megléte</b>	Van		
<b>Szociális helyiségek állapota</b>	Megfelelő	7	Vizes helyiség kialakítása szükséges
<b>Belső nyílászárók állapota</b>	Régi	6	
<b>Egyéb</b>	Riasztóval ellátott. Akadálymentes bejárat nincs.		Alsó szint bővítése szükséges

<b>Udvar állapota</b>	Járdák, lépcsők balesetveszélyesek	3	
<b>Udvari játékok állapota</b>	Felülvizsgálat folyamatban		

<b>Kerítés jellege és állapota</b>	Felújítást igényel	5	
<b>Bejárati kapuk jellege és állapota</b>	Apróbb javítást igényel	5	

<b>Utolsó felújítás éve:</b>	2001	
<b>Utolsó felújítással érintett részek:</b>	Festés, nyílászáró csere	

## Donászy Óvoda



A Szombathelyi Donászy Magda Óvoda 1964-ben épült, természetben a Losonc utcában helyezkedik el, jelenleg öt csoporttal működik. Az épület homlokzata hőszigetelt, nyílászárói korszerű műanyagok. Tetőszerkezetét tekintve lapostetős, állapota megfelelő, problémákat mindeközéig nem észleltek. Az épület fűtése egyedi korszerű gázkazánokkal történik, a hőleadást lapradiátorok végzik. Az épületben található víz- és villamos hálózat építés kori, a nyomó és lefolyó vezetékek csupán a felújított vizes



helyiségekben lettek kicserélve.



Az épület belső burkolatai felújítottak, nem csupán a járófelület, hanem az oldal burkolatok is felújításra kerültek.

A felújítással nem érintett emeleti tálaló konyha állapota elavult, a feltöredezett padló burkolat balesetveszélyt jelent az ott dolgozók számára.

Az óvoda udvarán található játékok felülvizsgálata 2015. év első felében megtörténik. Az udvar állapota rendezett, a területet körülvevő kerítés részleges felújítása folyamatban van.



### Összegezés:

A műszaki állapotfelmérés során megállapítottuk, hogy az óvoda és környezete rendezett, jó állapotban van. Igényként merült fel az intézmény részéről a riasztórendszer bővítése, vagyonvédelmi kamerarendszer felszerelése, valamint az emeleti tálalókonyha felújítása.

## Műszaki állapotfelmérő adatlap Donászy Magda Óvoda

<b>Intézmény megnevezése</b>	Donászy Magda Óvoda	<b>Építés éve</b>	1964
<b>Intézmény címe:</b>	9700 Szombathely, Losonc u. 3.		
	<b>Állapot leírása</b>	<b>osztályozás (1-10)</b>	<b>Karbantartási felújítási igény</b>
<b>Homlokzat állapota</b>	Felújított, jó állapotú	9	Madarak által okozott károk eltüntetése
<b>Hőszigetelés</b>	8cm hőszigeteléssel ellátott	9	
<b>Tető jellege és állapota</b>	Lapos tető, felújított, 1 helyen beázás tapasztalható	8	Beázás javítása
<b>Csapadékvíz elvezetés állapota</b>			
<b>Nyílászárók jellege és állapota</b>	Műanyag hőszigetelt 2006- 2007 között cserélve	9	Ablak zárok javítása szükséges
<b>Fűtés jellege</b>	Egyedi gáz fűtés, korszerű gázkazánokkal	9	
<b>Fűtőtestek jellege és állapota</b>	Korszerű lap radiátorok	9	
<b>Vízvezetékek jellege és állapota</b>	Vizes helyiségekben cserélve	6	
<b>Gázvezetékek állapota</b>	Megfelelő	6	

<b>Gázórahelyiség állapota</b>	Megfelelő	8	
<b>Villamos hálózat állapota</b>	Eredeti, régi	5	
<b>Villamos elosztószekrények jellege és állapota</b>			

<b>Belső burkolatok állapota</b>	Korszerű, felújított	8	Emeleti találó konyha burkolatának felújítása szükséges
<b>Lépcsők állapota</b>	Régi, kopott	6	Lépcsőburkolat felújítás szükséges
<b>Falak jellege és állapota</b>	Megfelelő téglafal, festett	8	
<b>Tornaszoba megléte</b>	van		
<b>Szociális helyiségek állapota</b>	Felújítva	9	
<b>Belső nyílászárók állapota</b>	Régi fa	6	Régi nyílászárók cseréje
<b>Egyéb</b>	Riasztórendszer részben kiépített. Akadálymentesített bejárat		Riasztórendszer bővítése szükséges

<b>Udvar állapota</b>	Megfelelő	8	
<b>Udvari játékok állapota</b>	Felülvizsgálat folyamatban		

<b>Kerítés jellege és állapota</b>	Részben korszerű, bejárati résznél felújításra szorul	7	Bejárati résznél kerítéslábazat felújításra szorul
<b>Bejárati kapuk jellege és állapota</b>	Megfelelő	7	

<b>Utolsó felújítás éve:</b>	2011
<b>Utolsó felújítással érintett részek:</b>	Homlokzat felújítás, fűtés korszerűsítés

## Gazdag Erzsi Óvoda



A Szombathelyi Gazdag Erzsi Óvoda 1978-ban épült, a Krúdy Gyula utcában található. Jelenleg nyolc csoporttal üzemel. Az épület homlokzata korszerű, hőszigetelt, tetőszerkezetét az utolsó felújítás alkalmával magas tetőssé építették. Az épület nyílászárói részlegesen cserélve lettek, a csoportszobák ablakai korszerű hőszigetelt műanyag, az utcáfronti oldalon régi fa ablakok találhatóak.

Az épületet a távhő fűti, a radiátorok hasonlóan a nyílászárókhoz csak részlegesen lettek cserélve.

A közművezetékek építéskori, a nyomó és lefolyó vezetékek a felújított vizes helyiségekben korszerűsítésre kerültek. A

kiszolgáló helyiségek burkolatainak felújítása indokolt.



Az épület belső burkolata a kiszolgáló helyiségek kivételével felújítottak, esztétikusak. Az épület belső nyílászárói kopottak, részleges cseréjére szorulnak.

Az óvoda udvara kiemelkedően rendezett, a játszóeszközök szabványossági felülvizsgálatára 2015. év elején kerülhet sor.

A területet elhatároló kerítés néhány éve teljes festésen esett át, de hosszútávon felújítást igényel.



### Összegezés:

A műszaki állapotfelmérésen megállapítást nyert, hogy az óvoda alapvetően jó műszaki állapotú. Az épület utcáfronti nyílászáróinak cseréje erősen indokolt. Korszerűsítendő továbbá a gazdasági rész burkolata. Az épület adottságait, valamint a csoport létszámokat figyelembe véve indokolt tornaszoba hozzáépítése, melyre vonatkozóan az engedélyes tervek elkészültek, engedélyezésre azonban még nem került.



## Műszaki állapotfelmérő adatlap Gazdag Erzsi Óvoda

<b>Intézmény megnevezése</b>	Gazdag Erzsi Óvoda	<b>Építés éve</b>	1978
<b>Intézmény címe:</b>	9700 Szombathely, Krúdy Gy. u. 2/a.		
	<b>Állapot leírása</b>	<b>osztályozás (1-10)</b>	<b>Karbantartási felújítási igény</b>
<b>Homlokzat állapota</b>	Megfelelő	8	
<b>Hőszigetelés</b>	Hőszigetelt	9	
<b>Tető jellege és állapota</b>	Magas tető	8	Ereszdeszkák és látszó fa felületek festésre szorulnak
<b>Csapadékvíz elvezetés állapota</b>			
<b>Nyílászárók jellege és állapota</b>	Csoport szobák ablakai korszerű műanyag ablakok, egyéb helyiségekben régi fa nyílászárók	6	Fa nyílászárók cseréjének folytatása
<b>Fűtés jellege</b>	Távhő		
<b>Fűtőtestek jellege és állapota</b>	Részlegesen kicserélve lapradiátorra	6	Fűtőtestek cseréjének folytatása
<b>Vízvezetékek jellege és állapota</b>	Vizes helyiségében cserélve	6	
<b>Gázvezetékek állapota</b>	Új szerelés	9	

<b>Gázórahelyiség állapota</b>	Új szerelés	9	
<b>Villamos hálózat állapota</b>	Elavult	5	Villamoshálózat korszerűsítése
<b>Villamos elosztószekrények jellege és állapota</b>	Elavult	5	

<b>Belső burkolatok állapota</b>	Korszerű	8	Konyha burkolata felújításra szorul
<b>Lépcsők állapota</b>	Gazdasági lépcső régi kopott, fölépcső felújított	7	Gazdasági lépcső felújítása szükséges
<b>Falak jellege és állapota</b>	Falazott, Festés régi	6	Festés szükséges
<b>Tornaszoba megléte</b>	nincs		Torna szoba kialakítása meglévő tervek alapján
<b>Szociális helyiségek állapota</b>	Felújított	9	
<b>Belső nyílászárók állapota</b>	Régi kopott fa nyílászárók	6	Belső nyílászárók cseréje szükséges
<b>Egyéb</b>	Akadálymentesítés nincs, riasztórendszerrel ellátott		

<b>Udvar állapota</b>	Megfelelő	8	
<b>Udvari játékok állapota</b>	Felülvizsgálat folyamatban		

<b>Kerítés jellege és állapota</b>	Pár éve festve volt.	7	Kerítés korszerűsítést igényel
<b>Bejárati kapuk jellege és állapota</b>	Megfelelő	8	

<b>Utolsó felújítás éve:</b>	2010	
<b>Utolsó felújítással érintett részek:</b>	Belső burkolatok cseréje	

## Hétszínvirág Óvoda



Az 1970-ben épült Szombathelyi Hétszínvirág óvoda természetben a Derkovits lakótelepen, a Bem József utca 33. szám alatt található, jelenleg 7 csoporttal üzemel. Az épület homlokzatát megépítése óta nem korszerűsítették, omladozó vakolat, kiálló téglák rontják az épület összképét. Az épület fűtését a távhő biztosítja, mely költsége a hőszigetelés hiánya miatt jelentős. A fűtésvezetékek és a radiátorok cseréje megtörtént, a hőleadásról korszerű lapradiátorok gondoskodnak.



Az épület tetőszerkezetét tekintve lapostetős, mely folyamatos karbantartást és javítást igényel a beázások visszatérésének megakadályozása érdekében. Hosszútávon a tető teljes szigetelésére lesz szükség.

Az épület nyílászáróit részben hőszigetelt műanyagra cserélték, de akadnak régi, megvetemedett fa nyílászárók is. Az épület belső burkolata a közös használatú helyiségekben építéskori állapotban vannak, mely feltöredezettsége



miatt balesetveszélyt jelent mind a gyermekek, mind ott dolgozók számára. A csoportszobák burkolata parkettás, illetve laminált lappal burkolt. Az épület vizes helyiségeit egy kivétellel a Szombathelyi Köznevelési GAMESZ sajtó kivitelezésben felújította.

A vizes helyiségekben a nyomó és lefolyó vezetékek korszerűsítésre kerültek.



Az épület villamos hálózata építéskori, viszont a földszinti elosztó szekrényt korábbi káresemény után korszerűsítették. A világító testek a „Szemünk fénye” program keretében ki lettek cserélve, azonban a felújítás a villamos vezetékeket nem érintette.

Az épület udvarán található játszóeszközök felülvizsgálata 2015. év elején megkezdődik.



### Összegezés:

A műszaki állapotfelmérés alapján megállapítható, hogy az épület **teljes felújításra szorul**, amely kiterjed az épület homlokzatának szigetelésére, tető szigetelésére, valamint a belső burkolatok cseréjére is. Szükséges a régi nyílászárók és fém panelok cseréje, valamint a víz- és villamos hálózat teljes korszerűsítése. Az épület elhelyezkedése miatt a bejárati lépcsők fokozott veszélynek vannak kitéve a rongálások miatt, hiszen a területet a Bem J. utca felől kerítés nem határolja. A vagyonmegóvás érdekében indokolt kamerarendszer telepítése.

## Műszaki állapotfelmérő adatlap Hétszínvirág Óvoda

<b>Intézmény megnevezése</b>	Hétszínvirág Óvoda	<b>Építés éve</b>	1970
<b>Intézmény címe:</b>	9700 Szombathely, Bem József u. 33.		
	<b>Állapot leírása</b>	<b>osztályozás (1-10)</b>	<b>Karbantartási felújítási igény</b>
<b>Homlokzat állapota</b>	Rossz, omladozó	3	Teljes homlokzati felújítás
<b>Hőszigetelés</b>	Nincs		Teljes hőszigetelés szükséges
<b>Tető jellege és állapota</b>	Lapostető	3	Tető vízszigetelés felújítása
<b>Csapadékvíz elvezetés állapota</b>			
<b>Nyílászárók jellege és állapota</b>	Részben cserélve	7	Ablakcsere folytatása, fém nyílászárópanelek cseréje
<b>Fűtés jellege</b>	Távhő		
<b>Fűtőtestek jellege és állapota</b>	Lapradiátor, cserélve felújítva	9	
<b>Vízvezetékek jellege és állapota</b>	Régi	4	
<b>Gázvezetékek állapota</b>			

<b>Gázórahelyiség állapota</b>			
<b>Villamos hálózat állapota</b>	Régi	5	
<b>Villamos elosztószekrények jellege és állapota</b>	Felújított	8	

<b>Belső burkolatok állapota</b>	Régi mozaik lap	4	Régi padló és falburkolatok cseréje
<b>Lépcsők állapota</b>	Régi	4	Lépcsőburkolat felújítása
<b>Falak jellege és állapota</b>	Falazott, leromlott	3	Falak festése szükséges
<b>Tornaszoba megléte</b>	van		Parketta csiszolása, lakkozása szükséges
<b>Szociális helyiségek állapota</b>	Megfelelő	8	Egy még fel nem újított vizes helyiség felújítása szükséges
<b>Belső nyílászárók állapota</b>	Régi	6	Belső nyílászárók cseréje
<b>Egyéb</b>	Riasztórendszer van. Akadálymentesített bejárat rendelkezik.		

<b>Udvar állapota</b>	Hiányos és hiányzó udvari burkolatok	5	Udvar felújítása szükséges, térburkolatok
<b>Udvari játékok állapota</b>	Felülvizsgálat folyamatban		

<b>Kerítés jellege és állapota</b>	Fém kerítés, állapota normál	6	
<b>Bejárati kapuk jellege és állapota</b>	Megfelelő	6	

<b>Utolsó felújítás éve:</b>	1996	
<b>Utolsó felújítással érintett részek:</b>	Radiátorok cseréje	



## Játéksziget óvoda

A Szombathelyi Játéksziget Óvoda Szentkirályon, a Győzelem utcában helyezkedik el. Az óvodát 1981-ben építették, 2014-ben pedig NYDOP pályázat keretében bővítésre került. A felújítás során új csoportszobák és tornaterem került kialakításra, valamint az épület teljes akadálymentesítése történt meg.

Az épületek homlokzata korszerű, hőszigetelt, tetőszerkezete a régi épületrészen magas tetős, az újonnan hozzáépített részt lapos tető fedi. Az épület belső és külső nyílászárói egyaránt korszerűek.

Az épület fűtéséről korszerű gázkazán gondoskodik, amely a felújítás keretében korszerűsödött, a fűtőtestek nagyrészt lapradiátorok, de a régi épületrészen akad még lemezzradiátor.



A régi épület víz- és villamoshálózata építéskori állapotban van, a világítótesteket a „Szemünk fénye” program keretében korszerűsítették. A 2014-es felújítás alkalmával az épületre napelemek kerültek felszerelésre, csökkentve ezzel a villamos energia költségét.

A közös használatú, valamint a vizes helyiségek állapota megfelelő.

Az intézmény udvarának tereprendezése megtörtént, ezért szép, rendezett állapotban van, valamint a projekt keretében új területtel bővült. Az udvari játékok szabványossági felülvizsgálata 2015. év elején megkezdődik.



### Összezés

A műszaki állapotfelmérésen megállapítottuk, hogy az épület jó műszaki állapotban van. Tűzvédelmi előírások miatt felmerült a folyosók lambériájának cseréje, amely keretében a burkolatot hidegburkolatra cserélnék. Intézményi igény továbbá a csoportszobák előtti terasz részek burkolatának korszerűsítésére, valamint az udvarra új, szabványos játékok telepítésére.

## Műszaki állapotfelmérő adatlap Játéksziget Óvoda

<b>Intézmény megnevezése</b>	Játéksziget Óvoda	<b>Építés éve</b>	1981
<b>Intézmény címe:</b>	9700 Szombathely, Győzelem u. 1/a.		
	<b>Állapot leírása</b>	<b>osztályozás (1-10)</b>	<b>Karbantartási felújítási igény</b>
<b>Homlokzat állapota</b>	Korszerű, felújított	9	
<b>Hőszigetelés</b>	Hőszigetelt	9	
<b>Tető jellege és állapota</b>	Magas illetve lapos tető (korszerű)	9	
<b>Csapadékvíz elvezetés állapota</b>			
<b>Nyílászárók jellege és állapota</b>	Muanyag hőszigetelt	9	
<b>Fűtés jellege</b>	Egyedi gázfűtés	9	
<b>Fűtőtestek jellege és állapota</b>	Részben cserélve lapradiátorra	7	Radiátorok cseréjének folytatása
<b>Vízvezetékek jellege és állapota</b>	Részben új illetve cserélt	7	
<b>Gázvezetékek állapota</b>	Megfelelő	8	

<b>Gázórahelyiség állapota</b>	Megfelelő	8	
<b>Villamos hálózat állapota</b>	Elavult, új rész kivételével. Napelemes rendszerrel rendelkezik.	7	
<b>Villamos elosztószekrények jellege és állapota</b>			

<b>Belső burkolatok állapota</b>	Megfelelő	8	Régi folyosó lamberia falburkolata helyett, kerámia falburkolat szükséges
<b>Lépcsők állapota</b>	Megfelelő	8	
<b>Falak jellege és állapota</b>	Falazott, Megfelelő	9	
<b>Tornaszoba megléte</b>	van		
<b>Szociális helyiségek állapota</b>	Megfelelő	8	
<b>Belső nyílászárók állapota</b>	Megfelelő	8	
<b>Egyéb</b>	Riasztórendszerrel rendelkezik. Akadálymentes bejárat.		

<b>Udvar állapota</b>	Jó	9	Csoportszobákhoz tartozó teraszok burkolatának javítása szükséges
<b>Udvari játékok állapota</b>	Felülvizsgálat folyamatban		

<b>Kerítés jellege és állapota</b>	U acél, kis részen drótkerítés	8	
<b>Bejárati kapuk jellege és állapota</b>	Megfelelő	8	

<b>Utolsó felújítás éve:</b>	2014	
<b>Utolsó felújítással érintett részek:</b>	Hozzáépítés	

## Kőrösi Óvoda



Az 1974-ben épült, hét csoporttal működő Szombathelyi Kőrösi Óvoda épületének homlokzatát korábbi felújítás alkalmával hőszigetelték, nyílászáróit korszerű műanyagra cserélték. Az épület tetőszerkezetét tekintve lapos tetős, amely állandó javításokat igényel, hosszútávon a tető teljes felújítása válik szükségessé.

Az épület fűtésrendszerét tekintve távhős, a fűtőtestek régiek. Az épület víz és villamos hálózata építéskori állapotban van, kizárólag a Szombathelyi Köznevelési GAMESZ által felújított vizes helyiségekben kerültek a régi lefolyó és nyomó vezetékek kicserélésre.

Az épület belső burkolatai régiek, számos helyen repedezett, néhol balesetveszélyes. A csoportszobák burkolata parkettás, melyek csiszolást és lakkozást igényelnek az állagmegóvás érdekében.

Az óvoda udvara rendezett, a játékok szabványossági felülvizsgálatára 2015. év elején kerül sor a többi óvodával egyetemesen. Indokolt az udvaron található KRESZ park felújítása tekintettel arra, hogy a területen található fák gyökerei az aszfaltozott területet károsították, ezáltal balesetveszélyessé vált.



### Összegezés

A műszaki állapotfelmérésen megállapítást nyert, hogy az óvoda elfogadható állapotban van, azonban a megfelelő állapot fenntartásához indokolt a csoportszobák (7 terem) parkettájának csiszolása és lakkozása, valamint a tető mielőbbi felújítása. Indokolt továbbá az emeleti gyermek mosdó felújítása, valamint a lépcsőházi szélfogó ajtók korszerűsítése. Szükséges a melegvíz hálózat korszerűsítése cirkulációs vezeték kiépítésével. Indokolt a KRESZ park felújítása.

### Műszaki állapotfelmérő adatlap Kőrösi Óvoda

<b>Intézmény megnevezése</b>	Kőrösi Csoma Sándor Utcai Óvoda	<b>Építés éve</b>	1974
<b>Intézmény címe:</b>	9700 Szombathely, Kőrösi Cs. S. u. 7.		
	<b>Állapot leírása</b>	<b>osztályozás (1-10)</b>	<b>Karbantartási felújítási igény</b>
<b>Homlokzat állapota</b>	Megfelelő, felújított	9	
<b>Hőszigetelés</b>	Hőszigetelt	9	
<b>Tető jellege és állapota</b>	Lapostető, szigetelés nem megfelelő	5	Lapostető felújítása
<b>Csapadékvíz elvezetés állapota</b>	Nem megfelelő, Szent Gellért u. felőli városi csapadékvízvezetőnél dugulás van	5	Csapadékvízvezető javítása
<b>Nylászárók jellege és állapota</b>	Műanyag hőszigetelt	9	
<b>Fűtés jellege</b>	Távhő		
<b>Fűtőtestek jellege és állapota</b>	Régi vas radiátorok	4	Fűtőtestek cseréje
<b>Vízvezetékek jellege és állapota</b>	Vizes helységekből kicserélve	6	
<b>Gázvezetékek állapota</b>	Megfelelő	7	

<b>Gázórahelyiség állapota</b>			
<b>Villamos hálózat állapota</b>	Elavult	5	Villamoshálózat korszerűsítés
<b>Villamos elosztószekrények jellege és állapota</b>	Elavult	5	

<b>Belső burkolatok állapota</b>	Elavult	4	Csoportszobák parkettájának csiszolása és lakkozása (7db). Közlekedőfolyosók burkolatának felújítása.
<b>Lépcsők állapota</b>	Elavult	4	Lépcsőházi ajtók cseréje szükséges. Lépcsőburkolat felújítása szükséges.
<b>Falak jellege és állapota</b>	Falazott, Festés állapota leromlott	4	Festés szükséges
<b>Tornaszoba megléte</b>	van		Parketta csiszolása és lakkozása szükséges
<b>Szociális helyiségek állapota</b>	Megfelelő	7	Emeleti kis mosdó felújítása szükséges
<b>Belső nyílászárók állapota</b>	Régi korszerűtlen	5	Belső nyílászárók cseréje
<b>Egyéb</b>	Riasztórendszer kiépített. Akadálymentesítés nincs.		Akadálymentesítés megoldása. Öltöző szekrények cseréje

<b>Udvar állapota</b>	Megfelelő	8	KRESZ park felújítása
<b>Udvari játékok állapota</b>	Felülvizsgálat folyamatban		

<b>Kerítés jellege és állapota</b>	Részben megfelelő	6	Karbantartást igényel
<b>Bejárati kapuk jellege és állapota</b>	Részben megfelelő	6	Apróbb javítást igényel

<b>Utolsó felújítás éve:</b>	1998
<b>Utolsó felújítással érintett részek:</b>	Homlokzat felújítás



## Margaréta Óvoda



kazánháza fűti a szomszédos posta épületet is. A kazánház épületének tetőszigetelése 2013-évből teljes felújításon esett át, de belső állapota így sem megfelelő, tekintettel arra, hogy a beázások megszüntetése óta a vakolatot nem javították.



Az épületben régi lemezzradiátorok biztosítják a hőleadást. A víz- és villamoshálózat építéskori állapotban van, kizárólag a felújított vizes helyiségekben lettek a vízvezetékek részlegesen kicserélve. Az épület világítása a „Szemünk fénye” program keretében felújításra került, azonban az nem érintette a vezetékek cseréjét.

Az épület belső burkolata metlacki lap, amely az idő során feljött, közvetlenül a bejáratnál balesetveszélyes. A lépcső felülete kopott, csúszós. Az épületben található falburkolatok régiek, felújítást igényel.

Az intézmény udvara rendezett, de a megsüllyedt aknafedelek miatt több területen botlás, és balesetveszélyes. A főbejárat előtti rész aszfaltburkolata korábbi csőtörés helyreállítását követően megsüllyedt, feltöredezett, amely szintén balesetveszélyt jelent az intézménybe érkezők számára. Az udvari játékok felülvizsgálata 2015. év elején történik.



### Összegezés:

A műszaki állapotfelmérésen megállapítást nyert, hogy az épület utólagos külső hőszigetelése indokolt. Szükség van az épületben található fűtőtestek korszerűsítésére, valamint a belső burkolatok teljes cseréjére. Az intézmény udvarán a balesetveszélyes akna süllyedésének kezelése elengedhetetlenül fontos. Javasolt továbbá a bejáratnál húzódozó aszfaltburkolat, valamint a főbejárat, valamint gazdasági lépcső felújítása

### Műszaki állapotfelmérő adatlap Margaréta Óvoda

<b>Intézmény megnevezése</b>	Margaréta Óvoda	<b>Építés éve</b>	1979
<b>Intézmény címe:</b>	9700 Szombathely, Margaréta u. 1.		
	<b>Állapot leírása</b>	<b>osztályozás (1-10)</b>	<b>Karbantartási felújítási igény</b>
<b>Homlokzat állapota</b>	Elfogadható	5	Homlokzat felújítása
<b>Hőszigetelés</b>	Nincs		Hőszigetelés szükséges
<b>Tető jellege és állapota</b>	Lapos	4	Felújítás szükséges
<b>Csapadékvíz elvezetés állapota</b>			
<b>Nyílászárók jellege és állapota</b>	Műanyag hőszigetelt ablakok	9	
<b>Fűtés jellege</b>	Egyedi, gázkazán	8	
<b>Fűtőtestek jellege és állapota</b>	Régi acéllemez radiátor	5	Radiátor csere szükséges
<b>Vízvezetékek jellege és állapota</b>	Építéskori, vizes helyiségekben cserelve	6	
<b>Gázvezetékek állapota</b>			

<b>Gázórahelyiség állapota</b>	Külön kazánház, tető beázás javításra szorul, tető kijavítva	3	Kazánház felújítása vakolása, festése szükséges
<b>Villamos hálózat állapota</b>	Régi	4	
<b>Villamos elosztószekrények jellege és állapota</b>	Régi	4	

<b>Belső burkolatok állapota</b>	Elavult, mettlachi	4	Felújítás szükséges a teljes épületben
<b>Lépcsők állapota</b>	Régi	4	Lépcsőfelújítás szükséges
<b>Falak jellege és állapota</b>	Panel, Elfogadható, Falburkolatok helyenként leesnek	4	Falburkolatok felújítása szükséges
<b>Tornaszoba megléte</b>	van		
<b>Szociális helyiségek állapota</b>	Felújított	9	
<b>Belső nyílászárók állapota</b>	Régi	5	Belső nyílászárók cseréje
<b>Egyéb</b>	Riasztórendszer van. Akadálymentesítés nincs.		Akadálymentes bejárás létesítése

<b>Udvar állapota</b>	Megfelelő	7	Megsüllyedt aknafedelek szintbehozatala
<b>Udvari játékok állapota</b>	Felülvizsgálat folyamatban		

<b>Kerítés jellege és állapota</b>	Megfelelő	7	Festés folytatása
<b>Bejárati kapuk jellege és állapota</b>	Megfelelő	7	Aszfalt burkolat javítása

<b>Utolsó felújítás éve:</b>	1992	
<b>Utolsó felújítással érintett részek:</b>	Nyílászáró csere, vizes helyiség felújítás	

## Maros Óvoda



Az 1971-ben épült Szombathelyi Maros Óvoda a Kámoni városrészen helyezkedik el, jelenleg 4 csoporttal működik. Homlokzatát tekintve korszerű, energetikailag megfelelő, nyílászárói műanyagok. Az épület tetőszerkezete lapostető, mellyel kapcsolatban mindezidáig javítási igény nem jelentkezett.

Az épületet egyedi korszerű kondenzációs kazán fűti, a hó leadásáról lapradiátorok gondoskodnak. Az épület víz, és villamos hálózata építéskori, ezek korszerűsítése időszerű volna. A vizes helyiségekben a Szombathelyi Köznevelési GAMESZ

szakemberei a nyomó és lefolyó vezetékeket kicserélték.

Az épület világítása a „Szemünk fénye” program keretében felújításra került, azonban a felújítás az elosztókra és a vezetékekre nem terjedt ki.

Az épület belső burkolata a közös használatú helyiségekben felújításra kerültek, azonban a kiszolgáló gazdasági helyiségek felújítása nem történt meg. A csoportszobák PVC burkolata elavult, nehezen tisztítható, és számos helyen balesetveszélyes.



Az intézményben tornaszoba nincs, a gyermekek a folyosón kialakított testnevelő részen végzik a napi mozgásokat, amely higiéniai és balesetvédelmi okokból nem megfelelő.

Az intézmény udvara rendezett, megfelelő állapotban van. A területet

körülvevő kerítés állapota szintén megfelelő, de állandó karbantartást igényel állagának megővéséhez. A csoportszobák előtti terasz burkolatok repedezettek. Az udvaron található játszóeszközök felülvizsgálata 2015. első félévében várható.



### Összegezés:

A műszaki állapotfelméréseken megállapítottuk, hogy az intézmény megfelelő műszaki állapotban van, szükség van azonban a csoportszobák parkettázására, illetve korszerűsítésére. Tekintettel a tornaszoba hiányára a legnagyobb igény az intézmény részéről egy utólagosan hozzáépített tornaszoba, melyre a terület rendelkezésre áll. Indokolt a csoportszobák előtti terasz burkolatának mielőbbi felújítása.

## Műszaki állapotfelmérő adatlap Maros Óvoda

<b>Intézmény megnevezése</b>	Maros Óvoda	<b>Építés éve</b>	1971
<b>Intézmény címe:</b>	9700 Szombathely, Maros u. 17/b.		
	<b>Állapot leírása</b>	<b>osztályozás (1-10)</b>	<b>Karbantartási felújítási igény</b>
<b>Homlokzat állapota</b>	Megfelelő, felújított	9	
<b>Hőszigetelés</b>	Hőszigetelt	9	
<b>Tető jellege és állapota</b>	Lapos tető, megfelelő	9	
<b>Csapadékvíz elvezetés állapota</b>			
<b>Nyílászárók jellege és állapota</b>	Hőszigetelt műanyag ablakok	9	
<b>Fűtés jellege</b>	Egyedi, gázkazán	9	
<b>Fűtőtestek jellege és állapota</b>	Korszerű lapradiátor	9	
<b>Vízvezetékek jellege és állapota</b>	Részben felújított, vizes helyiségekben kicserelve	7	
<b>Gázvezetékek állapota</b>	Megfelelő	7	

<b>Gázórahelyiség állapota</b>	A gázóra a folyosón helyezkedik el	7	
<b>Villamos hálózat állapota</b>	Régi	5	
<b>Villamos elosztószekrények jellege és állapota</b>			

<b>Belső burkolatok állapota</b>	Részben elavult	6	Csoportszobák parkettázása PVC helyett, Konyhai szárny területén padlóburkolat felújítása
<b>Lépcsők állapota</b>			
<b>Falak jellege és állapota</b>	Falazott, festés tiszta, megfelelő	8	
<b>Tornaszoba megléte</b>	Nincs		Tornaszoba létesítésére igény merült fel hozzáépítéssel
<b>Szociális helyiségek állapota</b>	Megfelelő	8	
<b>Belső nyílászárók állapota</b>	Régi	6	Belső nyílászárók cseréje
<b>Egyéb</b>	Riasztóval ellátott.Nem akadálymentes épület.		Riasztó rendszer bővítés, kamera rendszer kiépítése, beléptető igény

<b>Udvar állapota</b>	Megfelelő	8	Csoportszobák előtti terasz felújítása
<b>Udvari játékok állapota</b>	Felülvizsgálat folyamatban		

<b>Kerítés jellege és állapota</b>	Acél U profil.	7	Kerítés festést igényel, épület mögötti részen kis szakaszon drótkerítés cserére szorul
<b>Bejárati kapuk jellege és állapota</b>	Javítást igényel	6	

<b>Utolsó felújítás éve:</b>	2001	
<b>Utolsó felújítással érintett részek:</b>	Fűtőkorszerűsítés	



## Mesevár Óvoda

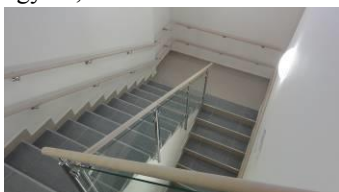


A Szombathelyi Mesevár óvoda 1902-es építési évével Szombathely MJV óvodái közül a legidősebb épület. Az óvodát az IVS program keretében 2014. évben tetőtér beépítésével bővítették, illetve akadálymentesítették. Az óvoda jelenleg 5 csoporttal működik.

Az épület homlokzata nem hőszigetelt, lábazata és falazat számos helyen omladozó. Nyílászáróinak belső szárnyát

korszerű műanyagokra cserélték.

Az épület tetőszerkezete magastető, amely a felújítás során megújult. Az épület fűtése egyedi, korszerű kondenzációs kazánnal történik, a hőleadásról lapradiátorok

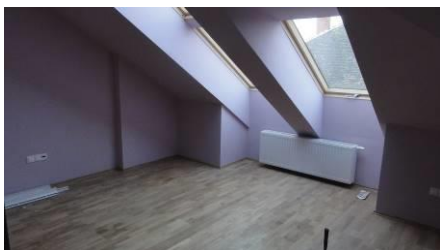


gondoskodnak.

Az épület víz és villamos hálózata a régi épületrészen elavult, korszerűsítést igényel. A felújított vizes helyiségek víz és lefolyóvezetékét kicserélték. Az épület világítása a „Szemünk fénye” program keretében felújításra került.

Az óvoda udvara a felújítás következtében számos helyen megsüllyedt, tereprendezést igényel. A területet határoló kerítés, valamint a bejárati kapuk halaszthatatlan felújítást igényelnek.

Az udvari játékok szabványossági felülvizsgálata 2015. év elején történik.



### Összegezés:

A műszaki állapotfelmérésen megállapítást nyert, hogy a beépítés ellenére a gyermekeknek nem áll rendelkezésükre tornaszoba, illetve az öltözők is a folyosón helyezkednek el. Két csoportnak nincs önálló vizes helyiségük, javasolt további bővítési lehetőség felderítése. Azonnali beavatkozást igényel a kerítés, valamint a bejárati kapuk állagmegóvása, illetve lehetőség szerinti felújítása. Intézményi igény merült fel a felújítással nem érintett vizes helyiség teljes korszerűsítésére.

## Műszaki állapotfelmérő adatlap Mesevár Óvoda

<b>Intézmény megnevezése</b>	Mesevár Óvoda	<b>Építés éve</b>	1908
<b>Intézmény címe:</b>	9700 Szombathely, Gagarin u. 10.		
	<b>Állapot leírása</b>	<b>osztályozás (1-10)</b>	<b>Karbantartási felújítási igény</b>
<b>Homlokzat állapota</b>	Régi, felújított	8	
<b>Hőszigetelés</b>	Nincs		
<b>Tető jellege és állapota</b>	Magas, Új	10	
<b>Csapadékvíz elvezetés állapota</b>			
<b>Nyílászárók jellege és állapota</b>	Fa és műanyag	8	
<b>Fűtés jellege</b>	Egyedi, gázkazán	8	
<b>Fűtőtestek jellege és állapota</b>	Új lapradiátorok	9	
<b>Vízvezetékek jellege és állapota</b>	Régi, részben felújított	8	
<b>Gázvezetékek állapota</b>	Megfelelő	7	

<b>Gázórahelyiség állapota</b>	Megfelelő	7	
<b>Villamos hálózat állapota</b>	Megfelelő	7	
<b>Villamos elosztószekrények jellege és állapota</b>			

<b>Belső burkolatok állapota</b>	Megfelelő, Felújított	9	
<b>Lépcsők állapota</b>	Felújított	9	
<b>Falak jellege és állapota</b>	Falazott, megfelelő	9	Öltözők kialakítása szükséges
<b>Tornaszoba megléte</b>	Nincs		Tornaszoba kialakítása szükséges
<b>Szociális helyiségek állapota</b>	Részben felújított	8	A még fel nem újított vizes helyiségek felújítása+ 2 db gyermekmosdó kialakítása szükséges
<b>Belső nyílászárók állapota</b>	Megfelelő	9	
<b>Egyéb</b>	Riasztórendszerrel ellátott. Akadálymentes épület.		

<b>Udvar állapota</b>	Megfelelő	8	
<b>Udvari játékok állapota</b>	Állapotfelmérés folyamatban		

<b>Kerítés jellege és állapota</b>	Kovácsoltvas téglalábazattal, omladozó	3	Felújítandó!!!
<b>Bejárati kapuk jellege és állapota</b>	Leromlott	3	Felújítandó!!!

<b>Utolsó felújítás éve:</b>	2014
<b>Utolsó felújítással érintett részek:</b>	Belső burkolatok felújítása, emelet ráépítés

## Micimackó Óvoda



A Szombathelyi Micimackó óvoda a város egyetlen fogyatékos gyermekekkel foglalkozó óvodája 1975-ben épült, amely a Pázmány Péter körúton található, összeépítve a Napsugár óvodával. Az épület korábban bölcsődeként funkcionált.

Az épület homlokzata omladozó, hőszigetelés nincs. Az épület tetőszerkezete lapostető, amelyen a szakemberek állandó közreműködése ellenére sem hatékony a javítás. **A tetőszerkezet**

### **teljes felújítást igényel.**

Az épület nyílászárói részlegesen lettek csupán kicserélve, az építéskori ablakok állaga kritikus. Az épületet a Napsugár óvodával közösen a távhő fűti. A radiátorok állapotát tekintve elavultak, javasolt teljes fűtésrendszer korszerűsítés.

Az óvoda belső burkolatai részlegesen felújítottak, azonban a régi elavult burkolatok azonnali felújítást igényelnek. A csoportszobák burkolata szintén felújítandó.

Az épület villamos hálózata építése óta komolyabb felújításon nem ment



keresztül, a világítás

korszerűsítés sem volt teljes körű. Az épületbe vezető, udvari szakaszon húzódó víz nyomó és lefolyó vezetékek 2014. évben felújításra kerültek, szükséges azonban a csőrendszer épületen belüli szakaszának korszerűsítése is a fennálló problémák megszüntetése érdekében.

Az épületben uszoda található, amely helyiség rendkívül párás, elszívó berendezés kiépítése erősen indokolt és javasolt.

Az intézmény udvara rendezett, azonban egyetlen játék sem található a területén, korábbi balesetveszélyessé minősítés miatt. Indokolt a kerítés festése, felújítása.



### **Összegezés:**

A műszaki állapotfelmérésen megállapítást nyert, hogy az óvoda **teljes felújítása javasolt**, amely kiterjed a homlokzati hőszigetelésre vízszigetelésre, nyílászáró cserékre, tetőszigetelésre, valamint az épület gépészeti berendezéseinek (radiátorok, elszívó berendezés stb.) cseréjére is. Indokolt a világítás korszerűsítés folytatása, valamint az épületen belül található víz és lefolyó vezetékek teljes cseréjére. Javasolt az udvaron játszóeszközök elhelyezése, valamint a kerítés festése, javítása.

## Műszaki állapotfelmérő adatlap Micimackó Óvoda

<b>Intézmény megnevezése</b>	Micimackó Óvoda	<b>Építés éve</b>	
<b>Intézmény címe:</b>	9700 Szombathely, Pázmány P. krt. 26/a.		
	<b>Állapot leírása</b>	<b>osztályozás (1-10)</b>	<b>Karbantartási felújítási igény</b>
<b>Homlokzat állapota</b>	Korszerűtlen, leromlott	4	
<b>Hőszigetelés</b>	Nincs		Az épület teljes hőszigetelése szükséges + az épület lábazati talajnedvesség elleni vízszigetelése szükséges
<b>Tető jellege és állapota</b>	Lapos tető	3	Felújításra szorul
<b>Csapadékvíz elvezetés állapota</b>	Felújított	6	Lefolyóvezeték csere szükséges
<b>Nyílászárók jellege és állapota</b>	Részben cserélve műanyag hőszigetelt ablakokra	6	Fa ajtók megvannak vetemedve, külső nyílászáró csere szükséges (ajtó, ablak)
<b>Fűtés jellege</b>	Távhő közös a Napsugár Óvodával		Uszoda szellőztető, páraelszívó szükséges
<b>Fűtőtestek jellege és állapota</b>	Régi alu. lemezzradiátor	4	Radiátorok teljes körű cseréje szükséges
<b>Vízvezetékek jellege és állapota</b>	Udvari szakasz felújítva	5	Belső vízvezetékhalózat felújítása szükséges
<b>Gázvezetékek állapota</b>			

<b>Gázórahelyiség állapota</b>			
<b>Villamos hálózat állapota</b>	Építéskori, világításkorszerűsítés nem volt teljeskörű	4	Világításkorszerűsítés folytatása
<b>Villamos elosztószekrények jellege és állapota</b>	Felújítandó	4	

<b>Belső burkolatok állapota</b>	Részen felújított	5	Fel nem újított burkolatok cseréje szükséges
<b>Lépcsők állapota</b>	Régi	5	
<b>Falak jellege és állapota</b>	Falazott, leromlott	4	Festés szükséges, belsőudvari részen penészesedik
<b>Tornaszoba megléte</b>	van		
<b>Szociális helyiségek állapota</b>	Megfelelő	7	
<b>Belső nyílászárók állapota</b>	Régi	5	
<b>Egyéb</b>	Akadálymentes		

<b>Udvar állapota</b>	Korszerűsítésre szorul	4	Udvar teljes parkrendezése szükséges
<b>Udvari játékok állapota</b>	Nincsenek játékok		Játékokra van szükség

<b>Kerítés jellege és állapota</b>	Régi, leromlott	4	Kerítés felújítása szükséges
<b>Bejárati kapuk jellege és állapota</b>	Régi, leromlott	4	Kapuk felújítása

<b>Utolsó felújítás éve:</b>	
<b>Utolsó felújítással érintett részek:</b>	Szociális helyiségek felújítása



## Mocorgó Óvoda



A Szombathelyi Mocorgó Óvoda a Derkovits lakótelepen található, 1980-ban épült intézmény. Az épület homlokzata korszerű, hőszigetelt, nyílászárói műanyagok. A felújításra 2012-ben TÁMOP projekt keretében került sor, amely kiterjedt az épület akadálymentesítésére is.

Tetőszerkezetét tekintve magas tetős, az eredeti lapos tetős szerkezetre építették a jelenlegit.

Az épület fűtését a távhő biztosítja, az épületben régi lapradiátorok találhatóak, melyek a fűtés hálózattal együtt kicserélve nem lettek.

Az intézmény belső burkolatainak állapota megfelelő, a legutolsó felújítás kiterjedt ezek cseréjére is. Az épületben található lépcső burkolata az idők folyamán elkopott, csúszóssá vált.



Az épület víz- és villamos hálózata építéskori állapotban van. Visszatérő problémát jelent a lefolyóvezetékek dugulása, mely kizárólag a teljes gerincvezeték cseréjével orvosolható.



A közös használatú helyiségek, valamint az óvoda vizes helyiségei

felújítottak, korszerű, modern külsővel bírnak.

A felújítás során melléépítéssel tornaterem és tároló helyiségek kialakítására került sor

Az intézmény udvara rendezett, kerítése elfogadható. Az udvari játékok szabványossági felülvizsgálata 2015. év elején történik.



### Összegezés:

A műszaki állapotfelmérésen megállapítást nyert, hogy az épület jó műszaki állapotban van. Visszatérő problémaként jelentkezik azonban a tetőszerkezet alatt képződő pára visszaszivárgása az épületbe, valamint a lefolyó vezeték rendszeres dugulása. Intézmény igény mutatkozott az udvari nyitott foglalkoztató állagmegóvó festésére, valamint zárható, a szomszédos bölcsődétől elkülönült kapu kialakítására.

## Műszaki állapotfelmérő adatlap Mocorgó Óvoda

<b>Intézmény megnevezése</b>	Mocorgó Óvoda	<b>Építés éve</b>	1980
<b>Intézmény címe:</b>	9700 Szombathely, Váci M. u. 5.		
	<b>Állapot leírása</b>	<b>osztályozás (1-10)</b>	<b>Karbantartási felújítási igény</b>
<b>Homlokzat állapota</b>	Jó, felújított	9	
<b>Hőszigetelés</b>	Van, hőszigetelt 8 cm gyapot	9	
<b>Tető jellege és állapota</b>	Magastető, új	8	Tetőszellőztetés kialakítása szükséges
<b>Csapadékvíz elvezetés állapota</b>	Felújított	8	Déli oldalon a csapadékvíz kivezetés a lábazat tövében a térkőburkolatra történik. Fagy esetén csúszásveszélyes! Ennek javítása szükséges.
<b>Nyílászárók jellege és állapota</b>	Cserélt, műanyag hőszigetelt	9	
<b>Fűtés jellege</b>	Távhő		
<b>Fűtőtestek jellege és állapota</b>	Régi lapradiátor	5	Radiátorok cseréje szükséges
<b>Vízvezetékek jellege és állapota</b>	Régi	5	Lefolyó problémák kezelése, földszinti folyosón kiemelten fontos!

<b>Gázvezetékek állapota</b>			
<b>Gázórahelyiség állapota</b>			
<b>Villamos hálózat állapota</b>	Régi	5	
<b>Villamos elosztószekrények jellege és állapota</b>			

<b>Belső burkolatok állapota</b>	Megfelelő	8	
<b>Lépcsők állapota</b>	Régi	5	Lépcső felújítása szükséges
<b>Falak jellege és állapota</b>	Panelos, megfelelő	8	
<b>Tornaszoba megléte</b>	Van		
<b>Szociális helyiségek állapota</b>	Megfelelő	8	
<b>Belső nyílászárók állapota</b>	Régi, frissen mázolt	7	
<b>Egyéb</b>	Riasztórendszerrel ellátott. Akadálymentes bejárat.		Beléptető rendszer kialakítási igény

<b>Udvar állapota</b>	Megfelelő	7	Kültéri nyitott foglalkoztató faszerkezetének kezelése szükséges
-----------------------	-----------	---	--

<b>Udvari játékok állapota</b>	Felülvizsgálat folyamatban		
<b>Kerítés jellege és állapota</b>	Megfelelő	7	
<b>Bejárati kapuk jellege és állapota</b>	Megfelelő	7	Új zárható kapu kialakítása

<b>Utolsó felújítás éve:</b>	2010	
<b>Utolsó felújítással érintett részek:</b>	Magastető építés, homlokzat felújítás	

## Napsugár Óvoda



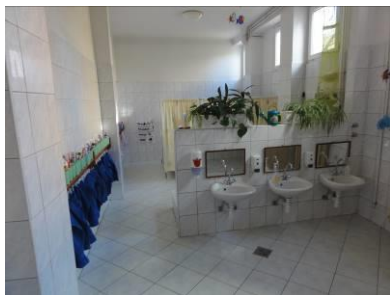
A Szombathelyi Napsugár óvoda 1975-ben épült, a Joskar Ola lakótelepen helyezkedik el, közös épületben a Micimackó Óvodával és jelenleg öt csoporttal üzemel. Az épület homlokzata téglával burkolt, hőszigetelve nincs. Az épület nyílászárói a konyhai rész kivételével hőszigetelt műanyagok. Tetőszerkezetét tekintve lapostetős, amely részleges korszerűsítése 2014. évben megtörtént, ám rendszeres javításokat igényel a fennmaradó terület.

Az épület fűtését a távhő biztosítja, a

melegvíz ellátásról egyedi gázbojler gondoskodik. Az épületben található radiátorok egy része korszerű lapradiátor, viszont a csoportszobákban és irodákban alapvetően régi lemezzradiátorok találhatók.

Az épület belső burkolatát a kiszolgáló helyiségek kivételével felújították, azonban a falburkolatok felújítása elmaradt, azok építéskori állapotban vannak. Az belső nyílászárók ugyan régiek, de 2014. évben festve, mázolva voltak. A csoportszobák burkolata PVC, amely felújításra szorul.

Az óvoda víz és villamos hálózata felújításon mindezidáig nem esett át, kivéve a felújított vizes helyiségeket, ahol a nyomó és lefolyó vezetéseket részlegesen kicserélték. A földszinti villamos elosztó szekrény cseréje megtörtént. A „Szemünk fénye” program keretében csak részben valósult meg a világítás korszerűsítés, amely nem érintette a csoportszobákat, valamint a vezetékek cseréjét.



Az óvoda udvara alapvetően rendezett, a terület határán húzódó kerítés viszont felújításra szorul. Az udvari játékok felülvizsgálatára 2014. év elején kerül sor.

### Összegezés:

A műszaki állapotfelmérés során megállapítottuk, hogy szükséges az épületet energetikailag fejleszteni utólagos külső hőszigeteléssel, az eredeti radiátorok cseréjével, valamint a tető teljes szigetelésével. Indokolt az emeleti helyiségek, illetve közös használatú helyiségek teljes körű festése, illetve a lépcsőház oldalfalának esztétikai javítása. Szükséges a csoportszobák burkolatának korszerűsítése. Indokolt a világításkorszerűsítés folytatása. Javasolt a kerítés festése, illetve javítása.

## Műszaki állapotfelmérő adatlap Napsugár Óvoda

<b>Intézmény megnevezése</b>	Napsugár Óvoda	<b>Építés éve</b>	1975
<b>Intézmény címe:</b>	9700 Szombathely, Pázmány P. krt. 26/a.		
	<b>Állapot leírása</b>	<b>osztályozás (1-10)</b>	<b>Karbantartási felújítási igény</b>
<b>Homlokzat állapota</b>	Téglával burkolt, leromlott	6	Homlokzatfelújítás
<b>Hőszigetelés</b>	Nincs		Teljes hőszigetelés szükséges
<b>Tető jellege és állapota</b>	Lapos tető, helyenként beázik	4	Állandó javítási igény
<b>Csapadékvíz elvezetés állapota</b>			
<b>Nyílászárók jellege és állapota</b>	Hőszigetelt műanyag, kivéve konyha ablakok	8	Korszerűtlen nyílászárók cseréje
<b>Fűtés jellege</b>	Távhő		Melegvíz készítés gázzal történik
<b>Fűtőtestek jellege és állapota</b>	Régi lemez radiátor, részben cserélve új lapradiátorra	7	Radiátorok cseréje
<b>Vízvezetékek jellege és állapota</b>	Régi	5	
<b>Gázvezetékek állapota</b>			

<b>Gázórahelyiség állapota</b>			
<b>Villamos hálózat állapota</b>	Építés kori, világítás korszerűsítés nem volt teljeskörű	6	Világítás korszerűsítés folytatása
<b>Villamos elosztószekrények jellege és állapota</b>	Földszinten felújítva	6	

<b>Belső burkolatok állapota</b>	Felújított folyosó	6	5 db csoportszoba PVC burkolatának cseréje
<b>Lépcsők állapota</b>	Burkolt, korszerű	8	Lépcsőház fala felújításra szorul
<b>Falak jellege és állapota</b>	Frissen festve	8	Emeleti festés, beázások javítása
<b>Tornaszoba megléte</b>	Van		
<b>Szociális helyiségek állapota</b>	Megfelelő	8	
<b>Belső nyílászárók állapota</b>	Régi frissen mázolt, emeleti mázolás kimaradt	7	Emeleti nyílászárók mázolása
<b>Egyéb</b>	Akadálymentes bejárat		

<b>Udvar állapota</b>	Megfelelő	7	
<b>Udvari játékok állapota</b>	Felülvizsgálat folyamatban		

<b>Kerítés jellege és állapota</b>	Régi, leromlott	5	Kerítés felújítás
<b>Bejárati kapuk jellege és állapota</b>	Leromlott	5	Kapuk javítása

<b>Utolsó felújítás éve:</b>	2001
<b>Utolsó felújítással érintett részek:</b>	Nyílászáró csere



## Pipitér Óvoda



A Szombathelyi Pipitér óvoda a Derkovits lakótelepen helyezkedik el a Bem József utcában és jelenleg hat csoporttal működik. Az épület 1972-ben épült, azóta nagyobb volumenű felújítás az intézményben nem történt. Az épület homlokzata szennyezett, néhol omladozó, hőszigetelve nincs. A nyílászárók eredetiek, fából készültek és az idő során megvetemedett, emiatt jelentős mennyiségű hő áramlik ki az épületből.

Tetőszerkezetét tekintve lapostetős az épület, amely sajnos állandó beázásokkal küszködik, javítása nem gazdaságos, teljes felújítást igényel.

Az épület fűtése egyedi gázkazánnal történik, amely nem csupán az óvodát, hanem a környező bölcsődét és általános iskolát is fűti. A fűtőtestek az épületben szintén építéskori állapotban vannak.



Az épület víz nyomó és lefolyóvezetékei, villanyvezetékei eredetiek, korszerűsítésre szorul. A Szombathelyi Köznevelési GAMESZ szakemberei a felújított vizes helyiségekben a víz és lefolyóvezetéseket korszerűsítették.



Az épület belső burkolatait (a gazdasági, kiszolgáló épületrész kivételével) 2014. év végén felújították, viszont az belső falburkolatok korszerűsítése anyagi fedezet hiányában elmaradt. A csoportszobák burkolata parkettás, amely csiszolással és lakkozással már sajnos nem karbantartható, teljes

felújítást igényelnek.

Az óvoda udvara rendezett állapotú, az udvari játékok felülvizsgálatára 2015. év elején kerül sor. A területet határoló kerítés korrodált, festést és felújítást igényel.



### Összegezés:

A műszaki állapotfelmérésen megállapítottuk, hogy elsődleges feladat az épület energetikai felújítása, amely kiterjed az utólagos homlokzati hőszigetelésre, tetőszigetelésére, valamint nyílászáróinak cseréjére. Energetikai felújítás alkalmával feltétlenül szükséges a lépcsőház üvegtégla falazatának felújítása, tekintettel arra, hogy nagy esőzések idején a lépcsőház beázik. Elengedhetetlenül szükséges a csoportszobák burkolatának felújítása.

### Műszaki állapotfelmérő adatlap Pipitér Óvoda

<b>Intézmény megnevezése</b>	Pipitér Óvoda	<b>Építés éve</b>	1972
<b>Intézmény címe:</b>	9700 Szombathely, Bem J. u. 9/c.		
	<b>Állapot leírása</b>	<b>osztályozás (1-10)</b>	<b>Karbantartási felújítási igény</b>
<b>Homlokzat állapota</b>	Leromlott	4	Homlokzatfelújítás szükséges, lépcsőházi üvegtéglafal cseréje szükséges
<b>Hőszigetelés</b>	Nincs		Teljes hőszigetelés szükséges
<b>Tető jellege és állapota</b>	Lapos tető	4	Tetőszigetelés felújítása
<b>Csapadékvíz elvezetés állapota</b>			
<b>Nyílászárók jellege és állapota</b>	Régi fa	3	Nyílászárók cseréje
<b>Fűtés jellege</b>	Egyedi, gázkazán	8	
<b>Fűtőtestek jellege és állapota</b>	Régi lemezzradiátorok	4	Radiátorok cseréje szükséges
<b>Vízvezetékek jellege és állapota</b>	Régi	4	
<b>Gázvezetékek állapota</b>	Megfelelő	7	

<b>Gázórahelyiség állapota</b>			
<b>Villamos hálózat állapota</b>	Régi	4	
<b>Villamos elosztószekrények jellege és állapota</b>	Régi		

<b>Belső burkolatok állapota</b>	Részben felújított	6	8 db csoportszoba parkettájának csiszolása lakkozása, hidegburkolatok felújítása
<b>Lépcsők állapota</b>	Jó	7	
<b>Falak jellege és állapota</b>	Falazott, megfelelő	6	Festést, vakolatjavítást igényel
<b>Tornaszoba megléte</b>	van		Parketta csiszolás, lakkozás
<b>Szociális helyiségek állapota</b>	Felújítva	8	
<b>Belső nyílászárók állapota</b>	Régi, fa	5	Belső nyílászárók cseréje
<b>Egyéb</b>	Riasztórendszerrel ellátott. Akadálymentes bejárat.		

<b>Udvar állapota</b>	Megfelelő	7	Aszfaltburkolat javítása
<b>Udvari játékok állapota</b>	Állapotfelmérés folyamatban		

<b>Kerítés jellege és állapota</b>	Fém, leromlott	5	Kerítés festés szükséges
<b>Bejárati kapuk jellege és állapota</b>	Fém, leromlott	5	Kapuk javítása

<b>Utolsó felújítás éve:</b>	1998
<b>Utolsó felújítással érintett részek:</b>	Belső burkolat felújítás

## Szivárvány Óvoda



Az 1979-ben épült Szombathelyi Szivárvány óvoda a Deák Ferenc utcában található és jelenleg hét csoporttal működik. Az épület homlokzata omladozó, hőszigetelve nincs. A nyílászárókat korábbi felújítás alkalmával műanyag, hőszigeteltre cserélték.

Tetőszerkezetét tekintve lapostetős, amely teljes felújítást igényel, javítása

nem gazdaságos.

Az intézmény fűtéséről a távhő gondoskodik, a hőleadás a gazdasági rész

kivételével korszerű lapradiátorokkal történik. A kiszolgáló helyiségek fűtőtestei építés óta korszerűsítésre nem került.

Az épület belső burkolata a földszinti öltözőben felújításra került, valamint 2014. évben a csoportszobák parketta csiszolása és



lakkozása megtörtént. Az épület gyermek mosdói korszerűek, felújításuk keretében a víz és lefolyó vezetékeket részlegesen kicserélték. Intézményi igény az emeleti felnőtt zuhanyzó felújítása tekintettel arra, hogy építés óta a helyiségben felújítás nem történt.

Az épület belső nyílászárói kopottak, a zárhatóság nem minden esetben megoldható.

A villamos hálózaton felújítás még nem történt csupán a világító testeket korszerűsítették a „Szemünk fénye” program keretében.

Az óvoda udvara tereprendezésre szorul, a kerítés festése illetve a bejárati kapu korszerűsítése indokolt. Az udvaron található játékok felülvizsgálata 2015. év elején történik.



### Összegezés:

Az intézmény külső homlokzata **teljes felújítást igényel**, illetve a hőszigeteléssel egyidejűleg az ablakpárkány cseréje válik szükségessé. Szükségszerű a tető teljes szigetelés, korszerűsítése a gyakori beázások megszüntetése érdekében. Indokolt az épület belső burkolatainak, valamint belső nyílászáróinak cseréje. Az intézmény igénye szerint a gazdasági, kiszolgáló helyiségek radiátorainak korszerűsítésére van szükség. Indokolt a szélfogó ajtók (fém panelek) cseréje, valamint az emeleti felnőtt zuhanyzó felújítása.

### Műszaki állapotfelmérő adatlap Szivárvány Óvoda

<b>Intézmény megnevezése</b>	Szivárvány Óvoda	<b>Építés éve</b>	1979
<b>Intézmény címe:</b>	9700 Szombathely, Deák Ferenc u. 39/a.		
	<b>Állapot leírása</b>	<b>osztályozás (1-10)</b>	<b>Karbantartási felújítási igény</b>
<b>Homlokzat állapota</b>	Leromrott	3	Homlokzat felújítás
<b>Hőszigetelés</b>	Nincs	0	Épület teljes hőszigetelése
<b>Tető jellege és állapota</b>	Lapostető	3	Teljes felújítás
<b>Csapadékvíz elvezetés állapota</b>		5	
<b>Nyílászárók jellege és állapota</b>	Korszerű műanyag hőszigetelt	9	
<b>Fűtés jellege</b>	Távhő		
<b>Fűtőtestek jellege és állapota</b>	Új lapradiátorok	8	Gazdasági részen radiátorok cseréje
<b>Vízvezetékek jellege és állapota</b>	Régi, részben felújított, vizes helyiségekben cserélve	5	
<b>Gázvezetékek állapota</b>			

<b>Gázórahelyiség állapota</b>			
<b>Villamos hálózat állapota</b>	Régi	5	
<b>Villamos elosztószekrények jellege és állapota</b>	Régi	5	

<b>Belső burkolatok állapota</b>	Részen felújított	7	Régi burkolatok felújítása
<b>Lépcsők állapota</b>	Régi	5	Lépcsőburkolat felújítása
<b>Falak jellege és állapota</b>	Falazott, leromlott	5	Falak festése
<b>Tornaszoba megléte</b>	Van		
<b>Szociális helyiségek állapota</b>	Felújítva	8	Felnőtt zuhanyzók felújítása
<b>Belső nyílászárók állapota</b>	Régi, részben cserelve	5	Ajtó csere , szélfogó ajtók, panelek cseréje
<b>Egyéb</b>	Riasztó rendszer. Akadálymentes bejárat.		

<b>Udvar állapota</b>	Felújítandó	6	Parkrendezés
<b>Udvari játékok állapota</b>	Felülvizsgálat folyamatban		

<b>Kerítés jellege és állapota</b>	Részben megfelelő	6	Kerítés javítás felújítás
<b>Bejárati kapuk jellege és állapota</b>	Hibás	6	Kisebb javítást igényel

<b>Utolsó felújítás éve:</b>	1999
<b>Utolsó felújítással érintett részek:</b>	Nyílászáró csere



## Szürcesapó Óvoda



A Szombathelyi Szürcesapó Óvoda 1974-ben épült, homlokzata korszerű, hőszigetelt, nyílászárói műanyagok. Az épület tetőszerkezetét tekintve lapos tetős, szigetelési problémák mindeközéig nem jelentkeztek. Az épületet 2013-ban TÁMOP pályázat keretében felújították, amely kiterjedt az épület akadálymentesítésére is. Jelenleg 8 csoporttal üzemel.

Az épület fűtését a távhő biztosítja, radiátorai építés óta nem lettek cserélve. Az épület villamos és gépészeti hálózata építéskori, csupán részleges korszerűsítésen esett át a felújított vizes helyiségek vonatkozásában.

Az épület közös használatú helyiségeinek burkolata felújított, a kiszolgáló helyiségek, valamint az ahhoz kapcsolódó folyosók állapota viszont építéskori, felújításra szorul. A parkettás csoportszobák csiszolása és lakkozása szükséges. A folyosók falburkolata (hidegburkolat) a járólappal egyidejűleg nem került kicserélésre, ezért az, korszerűsítendő állapotban van.

Az épülethez hozzáépítéssel tornaszoba épült.

Az óvoda udvara megfelelő állapotban van, a játzóeszközök

felülvizsgálata az idei év elején fog megtörténni. A kerítés több helyen erősen korrodált, hosszútávon teljes felújítást igényel.



### Összegezés:

A műszaki állapotfelmérésen megállapítottuk, hogy az óvoda műszaki állapota jó, azonban a gazdasági részek (pl. tálaló konyha, folyosó) felújítása indokolt. Javasolt a parkettás csoportszobák padozatának felújítása, csiszolással és lakkozással állaga megóvható lenne. Intézményi igény alapján udvari játékok telepítése szükséges, valamint szükséges fedett kerékpártároló építése.

## Műszaki állapotfelmérő adatlap Szürcesapó Óvoda

<b>Intézmény megnevezése</b>	Szürcesapó Óvoda	<b>Építés éve</b>	1974
<b>Intézmény címe:</b>	9700 Szombathely, Szürcesapó u. 43.		
	<b>Állapot leírása</b>	<b>osztályozás (1-10)</b>	<b>Karbantartási felújítási igény</b>
<b>Homlokzat állapota</b>	Jó, felújított	9	
<b>Hőszigetelés</b>	Hőszigetelt	9	
<b>Tető jellege és állapota</b>	Lapostető	9	
<b>Csapadékvíz elvezetés állapota</b>			
<b>Nyílászárók jellege és állapota</b>	Hőszigetelt műanyag ablakok, ajtók	9	
<b>Fűtés jellege</b>	Távhő		
<b>Fűtőtestek jellege és állapota</b>	Bordás lemezzradiátor	5	
<b>Vízvezetékek jellege és állapota</b>	Régi	5	
<b>Gázvezetékek állapota</b>			

<b>Gázórahelyiség állapota</b>			
<b>Villamos hálózat állapota</b>	Régi	5	
<b>Villamos elosztószekrények jellege és állapota</b>	Régi	5	

<b>Belső burkolatok állapota</b>	Jó	7	Parkettás csoportszobák (6 db) csiszolása lakkozása, gazdasági rész burkolat felújítása
<b>Lépcsők állapota</b>	Jó	7	Gazdasági lépcső burkolat felújítása
<b>Falak jellege és állapota</b>	Falazott, tiszta	7	Folyosó lábazat, radiátor burkolatok felújítása
<b>Tornaszoba megléte</b>	van		
<b>Szociális helyiségek állapota</b>	Felújított, kivéve mosókonyha	8	Mosókonyha felújítása
<b>Belső nyílászárók állapota</b>	Részlegesen felújított (csoporszobák)	7	Fa nyílászárók mázolása
<b>Egyéb</b>	Riasztó rendszer van. Akadálymentes bejárat.		Kamerarendszer kiépítése

<b>Udvar állapota</b>	Megfelelő	8	Kerékpár tároló kialakítása, csatorna fedelek ellenőrzése, szintbehozása
<b>Udvari játékok állapota</b>	Felülvizsgálat folyamatban		Játékok telepítése

<b>Kerítés jellege és állapota</b>	Rozsdás	6	Rozsdátlanítás, mázolás
<b>Bejárati kapuk jellege és állapota</b>	Jó	8	

<b>Utolsó felújítás éve:</b>	2011	
<b>Utolsó felújítással érintett részek:</b>	Homlokzat felújítás, nyílászáró csere	

## Vadvirág Óvoda



A Szombathelyi Vadvirág Óvoda két épületrészből áll, a tégl szerkezetes épületrész 1942-ben, a könnyűszerkezetes (CK) épületrész 1983-ban épült. Az óvoda jelenleg három csoporttal működik, ebből két csoport a könnyű szerkezetes épületrészben foglalnak helyet, amelynek D-i homlokzatát 2014-ben hőszigetelték, nyílászáróit korszerűsítették.

A CK épület É-i homlokzatának állapota kritikus, mind hőszigetelés,

mind a nyílászárók állapotát figyelembe véve, azonnali beavatkozást igényel, balesetveszélyes.

Az épület fűtéséről egyedi kazán gondoskodik, amelynek korszerűsítése szintén időszerű. A hőleadásról régi lemezzradiátorok gondoskodnak. Az intézmény víz, és villamoshálózata



építéskori állapotban van, kizárólag a felújított vizes helyiségekben kerültek a víz és lefolyóvezetékek részleges korszerűsítésre.

Az épület belső burkolatai felújításra szorulnak, a csoportszobák PVC burkolata helyett higiéniai okokból szalagparketta lerakása volna indokolt.



Az intézmény udvara rendezett, a területet határoló kerítés festésre szorul. Az udvari játékok szabványossági felülvizsgálatára 2015. év elején kerül sor.

### Összegezés:

A műszaki állapotfelmérésen megállapítást nyert, hogy a könnyűszerkezetes épületrész É-i homlokzata és azonnali felújítást igényel, amely magában foglalja a nyílászárók cseréjét. Javasolt a csoportszobák burkolatának felújítása, valamint az épület fűtésrendszerének korszerűsítése. Indokolt továbbá az udvar járda burkolatának felújítása. Javasolt a felnőtt vizes helyiségek korszerűsítése. A régi szolgálati lakás átalakításával tornaszoba és logopédiai foglalkoztató kialakítására nyílna lehetőség.

## Műszaki állapotfelmérő adatlap Vadvirág Óvoda

<b>Intézmény megnevezése</b>	Vadvirág Óvoda	<b>Építés éve</b>	1942
<b>Intézmény címe:</b>	9700 Szombathely, Selmec u. 2.		
	<b>Állapot leírása</b>	<b>osztályozás (1-10)</b>	<b>Karbantartási felújítási igény</b>
<b>Homlokzat állapota</b>	Részben megfelelő	7	Homlokzat felújítás
<b>Hőszigetelés</b>	Részben	6	Hőszigetelés folytatása a teljes épületen
<b>Tető jellege és állapota</b>	Lapos- és magastető	6	Lapostető 1 helyen beázik, javítás szükséges
<b>Csapadékvíz elvezetés állapota</b>			
<b>Nyílászárók jellege és állapota</b>	Részben cserélt korszerű műanyag	5	Fa nyílászárók cseréje. Északi oldalon elégtelen állapotúak.
<b>Fűtés jellege</b>	Egyedi, régi gázkazán	5	Fűtőkorszerűsítés, kazáncsere
<b>Fűtőtestek jellege és állapota</b>	Lemez és lapradiátor	7	Régi radiátorok cseréje
<b>Vízvezetékek jellege és állapota</b>	Vizes helyiségekben felújítva	6	
<b>Gázvezetékek állapota</b>			

<b>Gázórahelyiség állapota</b>			
<b>Villamos hálózat állapota</b>	Építés kori	5	
<b>Villamos elosztószekrények jellege és állapota</b>			

<b>Belső burkolatok állapota</b>	Részben megfelelő	6	PVC burkolatok felújítása, gazdasági rész burkolása
<b>Lépcsők állapota</b>	Megfelelő	7	
<b>Falak jellege és állapota</b>	Megfelelő	7	Beázásnál festés javítása
<b>Tornaszoba megléte</b>	nincs		
<b>Szociális helyiségek állapota</b>	Felújított	8	
<b>Belső nyílászárók állapota</b>	Elfogadható, régi fa	6	
<b>Egyéb</b>	Riasztórendszerrel rendelkezik.		Akadálymentes bejárat nincs.

<b>Udvar állapota</b>	Elfogadható	7	
<b>Udvari játékok állapota</b>	Felülvizsgálat folyamatban		

<b>Kerítés jellege és állapota</b>	Megfelelő	6	Karbantartás, mázolás szükséges
<b>Bejárati kapuk jellege és állapota</b>	Megfelelő	6	

<b>Utolsó felújítás éve:</b>	1983		
<b>Utolsó felújítással érintett részek:</b>	Részleges homlokzat felújítás		



## Weöres Sándor Óvoda



Szombathely legfiatalabb óvodája, amely 1993-ban épült, az Oladi városrészben található. Az óvoda jelenleg három csoporttal üzemel. Homlokzata megfelelő állapotban van, azonban az épület nincs hőszigetelve. Az épület nyílászárói fából készültek, de valamennyi hőszigetelt. Tetőszerkezetét tekintve magas tetős, amely az épülethez hasonlóan jó állapotban van.

Az épület közös használatú helyiségei, valamint a vizes helyiségek építéskori állapotban vannak, habár a vizes helyiségek a frissen felújított óvodákhoz képest elavultnak mondható.

Az óvoda fűtését egyedi korszerű energiatakarékos gázkazán biztosítja.

Az épület udvara rendezett, játékaik megfelelőek, melyek szabványossági felülvizsgálatára 2015. év első felében

kerülhet sor.

Az épület adottságai miatt nem jut elegendő hely a testnevelési foglalkozások valamint a logopédiai fejlesztő foglalkozások lebonyolítására.



### Összegezés:

A műszaki állapotfelmérésen megállapítottuk, hogy az épület, építési évének megfelelően jó műszaki állapotban van. Az intézmény részéről igény a tetőtér beépítése, amely tornaszobának és fejlesztő helyiségeknek adna otthont. Az erre irányuló tervek az intézménynek rendelkezésére áll.

## Műszaki állapotfelmérő adatlap Weöres Sándor Óvoda

<b>Intézmény megnevezése</b>	Weöres Sándor Óvoda	<b>Építés éve</b>	1993
<b>Intézmény címe:</b>	9700 Szombathely, Márton Áron u. 58.		
	<b>Állapot leírása</b>	<b>osztályozás (1-10)</b>	<b>Karbantartási felújítási igény</b>
<b>Homlokzat állapota</b>	Megfelelő	8	
<b>Hőszigetelés</b>	Nincs		
<b>Tető jellege és állapota</b>	Magastető	8	Tetőtér beépítés tornateremnek, és fejlesztő, logopédiai szoba kialakítása
<b>Csapadékvíz elvezetés állapota</b>			
<b>Nylászárók jellege és állapota</b>	Fa ablakok, hőszigetelt, de régi	7	Ablakok karbantartása
<b>Fűtés jellege</b>	Egyedi gáz	9	
<b>Fűtőtestek jellege és állapota</b>	Régi lemez radiátor	6	
<b>Vízvezetékek jellege és állapota</b>	Építéskori	6	
<b>Gázvezetékek állapota</b>			

<b>Gázórahelyiség állapota</b>			
<b>Villamos hálózat állapota</b>	Építéskori	6	
<b>Villamos elosztószekrények jellege és állapota</b>			

<b>Belső burkolatok állapota</b>	Megfelelő	7	
<b>Lépcsők állapota</b>	Megfelelő	7	
<b>Falak jellege és állapota</b>	Megfelelő	7	
<b>Tornaszoba megléte</b>	nincs		Tervek vannak
<b>Szociális helyiségek állapota</b>	Építéskori (1993)	6	Szociális helyiségek felújítása
<b>Belső nyílászárók állapota</b>	Elfogadható	7	
<b>Egyéb</b>	Akadálymentes bejárat nincs.		Kamera igény

<b>Udvar állapota</b>	Megfelelő	7	
<b>Udvari játékok állapota</b>	Felülvizsgálat folyamatban		

<b>Kerítés jellege és állapota</b>	Drótkerítés	6	
<b>Bejárati kapuk jellege és állapota</b>	Elfogadható	7	

<b>Utolsó felújítás éve:</b>	2000	
<b>Utolsó felújítással érintett részek:</b>		