

# **Szombathelyi Parkfenntartási és Temetkezési Kft**

**2014.évi**

**Üzleti terv**

## **Bevezetés**

A Vállalkozás neve:	Szombathelyi Parkfenntartási és Temetkezési Kft.
Székhely:	9700 Szombathely, Jászai Mari u. 2.
Cégjegyzékszám:	18-09-109998
Adószám:	23068890-2-18
Képviselőre jogosult:	Kiss Dávid, ügyvezető
Tulajdonos:	Szombathely Megyei Jogú Város Önkormányzata

### **A vállalkozás általános bemutatása**

Szombathely Megyei Jogú Város Közgyűlése a város parkjainak, zöld területeinek, játszótereinek és szökőkútjainak gondozására valamint az önkormányzati tulajdonban lévő temetők fenntartási, üzemeltetési és a temetőn belüli szolgáltatási feladatainak ellátására egy önkormányzati tulajdonban lévő gazdasági társaságot hozott létre 502/2010.(X.28.) számú közgyűlési határozatával.

A társaság, mint tisztán önkormányzati cég a parkfenntartási feladatokat közbeszerzési eljárás nélkül, megbízáson alapon kapta meg in house jelleggel.

### **A társaság feladata, tevékenységi területe**

A társaság feladata Szombathely Megyei Jogú Város közigazgatási határain belül a város tulajdonában álló zöldfelületi rendszerek fenntartása, valamint e feladatokhoz kapcsolódó egyéb szolgáltatások végzése.

A társaság szolgáltatásainak elsődleges igénybevevője a tulajdonos önkormányzat, amely a Kbt.-ben meghatározott feltételek mellett a társasággal kötött vállalkozói szerződés alapján biztosítja a Kft. éves nettó árbevételének minimum 90%-át. A társaság egyéb gazdálkodó szervezetek, intézmények, jogi és természetes személyek számára is nyújt szolgáltatást, de maximum az éves árbevételének 10%-ig.

Az önkormányzati tulajdonból adódóan azonban a társaság beszerzései során a közbeszerzési törvény előírásai vonatkoznak rá.

A bevételek az elvégzett munkák leigazolása után havi számla kiállítása ellenében kerülnek jóváírásra. A havi tervezett bevételi ütemezést az 1. számú melléklet tartalmazza.

## **A vállalkozás tevékenységi körei:**

- Zöldterület-kezelés
- Növénytermesztési szolgáltatás
- Fakitermelés
- Erdészeti szolgáltatás
- Hulladékgyűjtés
- Szennyeződésmentesítés, egyéb hulladékkezelés
- Egyéb építmény építése
- Építési terület előkészítése
- Egyéb szárazföldi személyszállítás
- Raktározás. tárolás
- Gépjárműkölcsönzés
- Mezőgazdasági gép kölcsönzése
- Egyéb gép, tárgyi eszköz kölcsönzése
- Munkaerő kölcsönzés
- Építményüzemeltetés
- Egyéb takarítás
- Bontás
- Egyéb szórakoztatás, szabadidős tevékenység
- Mérnöki tevékenység, műszaki tanácsadás

## **Környezetelemzés**

Az elmúlt évben számos gazdasági körülmény változása volt megfigyelhető, amely közvetlenül jelentős hatással bírt a vállalkozás működésére. Ezek voltak a 2012. évi módosítások a Munka Törvénykönyvében, új adónemek bevezetése, a nettó munkabér megőrzéséhez szükséges bérkompenzáció (299/2011. Kormányrendelet alapján).

Ezek az intézkedések jelentősen befolyásolták a vállalkozás működését, annak jövedelmezőségét illetve likviditását.

A Kft. jövedelmezőségének és a likviditásának megőrzéséhez olyan stratégia kialakítása szükséges, amely alkalmazkodik a változó gazdasági környezethez, és elősegíti a társaság mind hatékonyabb működését.

Stratégiai célok:

A Szombathelyi Parkfenntartó és Temetkezési Kft. jövőképe hogy a város polgárai számára élhetőbb várost alakítson ki a zöld területek gondozásával, fejlesztésével, szolgáltatásainak minőségét folyamatosan javítsa, valamint hatékonyan és kiszámíthatóan gazdálkodjon.

Stratégiai célok megvalósításának eszközei:

- saját eszközállomány kihasználásának maximalizálása.
- a feladat ellátáshoz szükséges teljes körű géppark kialakítása.
- a megfelelő beszállítói háttér kialakítása - a beszállítók folyamatos versenyeztetése, minősítése által a szolgáltatások színvonalának megőrzése javítása a költségek lehetőség szerinti csökkentése mellett.
- stabilitás megteremtése, nyereségességre való törekvés, a tagi kölcsön mértékének csökkentése.

Erősségek:

- Rögzített feladatellátás, meghatározott feladatkörök
- Szerződés szerinti tervezhető fix bevételi forrás
- Saját tulajdonú eszközállomány minősége
- Tapasztalt, elkötelezett humánerőforrás

Gyengeségek:

- a közszolgáltatási tevékenységek állandóan növekvő forrás igénye
- átlagosnál alacsonyabb bérszínvonal
- saját tulajdonú eszközállomány mennyisége

Fenyegetések:

- működést befolyásoló jogszabályi környezet folyamatos változása
- munkaerő-hiány kialakulása munkacsúcsok esetén

- feladatellátást befolyásoló tényezők folyamatos változása
- természeti tényezők munkavégzésre gyakorolt hatása

Lehetőségek:

- piaci lehetőségek kihasználása
- új feladatok hozzárendelése a tevékenységeinkhez
- további önkormányzati fenntartású intézményekkel történő együttműködés fejlesztése

### **A társaság működése, Működési Terv**

Társaságunk által az előző évben kidolgozott működési stratégiát sikerült megvalósítani. Jelentősen bővítettük az üzemméretet és az alkalmazotti létszámot. Fejlesztettük a gépparkot. Sikerült stabilizálni a társaság működését.

Az előző évek tapasztalatai alapján sikerült áthidalni az első negyedévben jelentkező forráshiányos időszakot, valamint az év további részében sem jelentkeztek likviditási problémák.

A vállalkozói szerződésen kívüli feladatokat is sikerült maradéktalanul végrehajtani, a tervezett beszerzéseinket a szükségleteinknek megfelelően tudtuk elvégezni. Az üzleti tervünket teljesítettük. A 2014. évben sem kívánunk hitelt felvenni sem beszerzéseinkhez, sem a működés elősegítéséhez. A kötelezettségek naprakész teljesítésével a likviditási problémáink megszűntek.

Várható tendenciák 2014-ben: A társaság feladat ellátása továbbra is a vállalkozási szerződésben foglaltak alapján meghatározott munkatípusok éves ütemterve alapján zajlik. A működési terv részeként az éves munkaterv (2. számú melléklet) biztosítja az egyes munkatípusok időbeni, éves ütemezését. A bevételek az elvégzett munka után, havi számlázás formájában kerülnek jóváírásra, ami szorosan kapcsolódik a munkatípusok éves ütemtervéhez. Ez képezi alapját a bevételi ütemtervünknek.

A 2013. év végén lejárt az önkormányzattal kötött Vállalkozási szerződésünk. 2014. január 7.-én új szerződést kötöttünk a további hatékony működés céljából. Az új szerződés legfontosabb tartalmi változásai között a területi felosztás megszüntetése szerepel, ami az adminisztrációs feladatok egyszerűsítését jelenti.

A 2014. évben az előző évhez képest szervezeti változtatásokat tervezünk bevezetni a társaság működésében. A már meglévő eszközpark új géptípusokkal történő bővítése válik szükségessé, törekedve arra, hogy a szerződésben vállalt feladatokat továbbra is minél nagyobb mértékben önállóan lássa el a társaság.

Bevételeink alakulása önkormányzati és külső forrású bevételek között oszlik meg. Alapvetően továbbra is az önkormányzati bevételek meghatározó aránya figyelhető meg. Ez a 2014. évben is így prognosztizálható.

Cél az alapítói szándéknak megfelelően az önálló feladatellátás, és ez által alvállalkozói kör minimalizálása, azonban egyes tevékenységek esetében a specifikus gép és eszköz igény miatt ez nem gazdaságos.

A hatékony működés kialakítása érdekében 2014-ben az alábbi – speciális - tevékenységeket kívánjuk alvállalkozókkal elvégeztetni:

- Koros fák metszése emelőkosaras gépjárművel
- Tuskómarás
- Gépi földmunkák
- Növényvédelem
- Szúnyogirtás
- Éjszakai őrzési feladatok ellátása
- Kapacitásunk kihasználtságától függően alkalomszerűen az egyéb végzettséget nem igénylő parkfenntartási szolgáltatások esetleges ellátása (szemétszedés, takarítási feladatok).

A munkavégzés a parkfenntartási tevékenység jellegéből adódóan változó intenzitású. Az éves munkaterv során több alkalommal adódnak munkacsúcsok, melyek a fizikai dolgozóknál a munkaidő keret alkalmazását teszik szükségessé. Ezen kívül egyes időszakokban (pl: télen, síkosság-mentesítéskor) a készenléti rendszer alkalmazása is érvényben van.

Társaságunk a Szova Zrt. Jászai Mari utcai telephelyén bérel iroda-, műhely- és raktárhelyiséget. Itt található a székhelyünk. Az idei évben is itt tervezzük a bérletet fenntartani, mert a feltételrendszer adott a telephely üzemeltetéséhez. Azonban a társaság bővített üzemmérete szükségessé teszi az önálló telephely kialakítását. A székhely mára már nem megfelelő a növekvő létszám és a fokozatosan bővülő eszközpark számára. A telephelyen előnyös számunkra a kedvező fekvés, a könnyű megközelíthetőség, ezért a munkavégzés szempontjából központi fekvésű ingatlanról van szó. A gépek tárolási parkolási helyének ideális. Itt foglalnak helyet az irodahelyiségek és a fizikai dolgozók részére a szociális helyiségek, öltözők is. Azonban a raktározási feladat körének már nem tud eleget tenni a társaság pusztán a Jászai Mari utcai telephely használatával. Egyúttal hátrányt is jelent ez a helyszín, mert nem kizárólagosan használjuk a telephelyet, hanem itt működik a Szova Zrt. hulladékgazdálkodási és útfenntartási részlege is. A közös telephely használat óhatatlanul is magában hordozza a két társaság egymás közti bizonyos mértékű zavarását, esetenként akár akadályozását is.

A feladat ellátáshoz az alábbi gépparkkal rendelkezünk:

- 3 db platós haszongépjármű
- 2 db kisteher gépjármű
- 1 db rakodógémmel szerelt tehergépjármű
- 2 db kommunális traktor és 2 db hozzá való pótkocsi, szárzúzó, fűnyíró talajmaró adapterekkel és 2 db vontatható öntözőtartály
- 2 db nagyteljesítményű önjáró fűnyírótraktor
- 2 db közepes teljesítményű önjáró fűnyírótraktor
- 5 db kisméretű önjáró fűnyírótraktor
- 2 db lombszívó adapter
- 2 db kapálógép
- 1 db sövényvágó
- 1 db magassági sövényvágó
- 2 db magassági motoros gallyazó fűrész
- 9 db motoros kasza
- 2 db motorfűrész

Valamint a gépek napi karbantartásához, tisztításához szükséges szerszámok, kiegészítők, berendezések, kéziszerszámok.

A gépek, berendezések szervizelése helyi szakszervezetekben történik, a kisebb javítások, az időszakos karbantartási feladatok ellátására pedig a telephelyen van lehetőség.

A beszállítókkal, alvállalkozókkal jó kapcsolatot tartunk fenn. Folyamatos versenyeztetéssel próbáljuk az általuk képviselt minőségi szintet fenntartani, megőrizni és a lehetőségek szerint fejleszteni. A versenyeztetéssel igyekszünk a költségeket a lehetőségekhez mérten csökkenteni.

## **Marketingterv**

Marketing politikánk elsődleges feladata a társaság elismertségének javítása, a tulajdonos további igényeinek folyamatos megismerése, új piaci szerepvállalások kialakítása, a versenyhelyzetben működő szerepvállalások erősítése. Mivel a társaság in house jelleggel látja el a szolgáltatást ezért a bevételek 10%-a

származhat önkormányzati forrásokon kívüli bevételekből. Marketing tevékenységünkkel ezt piaci részvételt célozzuk meg. Ismertségünk növelésére a rendszeres sajtó és televíziós megjelenések mellett a régió egyik ismert reklámkiadványában is rendszeresen megjelenünk, mint aktív piaci szereplő.

A lakosság felé történő kommunikációnk során kiépítettük az állandó ügyfélszolgálati rendszerünket és a napi 24 órában működő telefonos ügyeletünket. Létrehoztuk információs honlapunkat ahol tevékenységeinkről és a társaság működéséről kaphatnak információkat az érdeklődők.

Egyes tevékenységeink végzése során kötelező jelleggel tájékoztatjuk a lakosságot (ld. növényvédelmi munkálatok, veszélyes fák kivágása, stb.). Erre a média minden formáját igyekszünk felhasználni (televízió, rádió, újságcikk, elektronikus portálok tájékoztatása). A kötelező tájékoztatás mellett rendszeres tájékoztatókat tartunk a média számára az aktuális munkákról.

Panaszügyek intézésre személyes és telefonos és elektronikus formában adunk lehetőséget.

Az idei évben a megkezdett kommunikációs stratégiánkhoz hasonlóan kívánjuk folytatni, előtérbe helyezve a tájékoztatások teljességét.

## **Szervezeti felépítés**

A tudatos létszámgazdálkodás eredményeképpen már a tavalyi évben jellemzővé vált a foglalkoztatott létszám hatékonyságának javulása, amely a társaság jövedelmezőségének és gazdasági helyzetének javulásához, valamint a stabilitáshoz is jelentős mértékben hozzájárult.

Az alkalmazott humánpolitikánk kiemelt célja, hogy a dolgozókat elkötelezetté, érdekeltté tegyük, munkájukat érdemileg, anyagilag és erkölcsileg is elismerjük.

Tudatos folyamatépítéssel racionalizáltuk a munkavégzést, szervezeti egységeket különítettünk el. A stabilizálódott vállalati felépítésnek és az alkalmazott vezetési rendszernek köszönhetően a belső információáramlás és a kommunikáció is javult. Az egyes egységek önállósága folyamatosan növekszik.

Az idei évi fejlesztéseinkhez a társaság szervezeti átalakulását tervezzük. A szervezeti felépítés átszervezése szakmailag indokolt, amit a fejlesztésekhez szükséges bővítések végrehajtására a kampány munkák megkezdése előtt kell végrehajtani.

A fizikai dolgozó állomány további optimalizálása szükséges, melyhez nemcsak magasabb kereseti lehetőségeket, de a lehetőségekhez mérten a megfelelő munkakörülményeket is biztosítani szükséges.



Továbbra is cél a rendszer rugalmas voltának és egyszerűségének megőrzése, a változásokra történő gyors reagálás megőrzése és fejlesztése, a működés hatékonyságának folyamatos javítása.

Jelenlegi munkaerő állományunk: Az 1 fő ügyvezető mellett 1 fő parkfenntartási vezető, 1 fő tájépítész 1 fő személyi asszisztens és 3 fő munkavezető dolgozik. A fizikai munkák ellátásához jelenleg 37 fő fizikai állományt parkfenntartó munkásként foglalkoztatunk, valamint 2-4 fő alkalmi munkavállalóval vagyunk időszakos szerződéses munkaviszonyban. Az eddigi tapasztalatok azt mutatják, hogy a hatékonyabb munkavégzés érdekében a személyi állomány fejlesztése, a minőségi cserékkel lehetséges. A szellemi munkaerőben racionalizálást tervezünk a parkfenntartási vezető és a tájépítész munkakör megszüntetésével. A szakmai feladatokat 1 fő felelős kertészeti és műszaki vezető alkalmazásával is meg tudjuk oldani. A munkacsúcsonál jelentkező többlet munkaerő szükségletet határozott idejű munkaszerződések megkötésével és alkalmi munkavállalói szerződések kötésével kívánjuk végrehajtani.

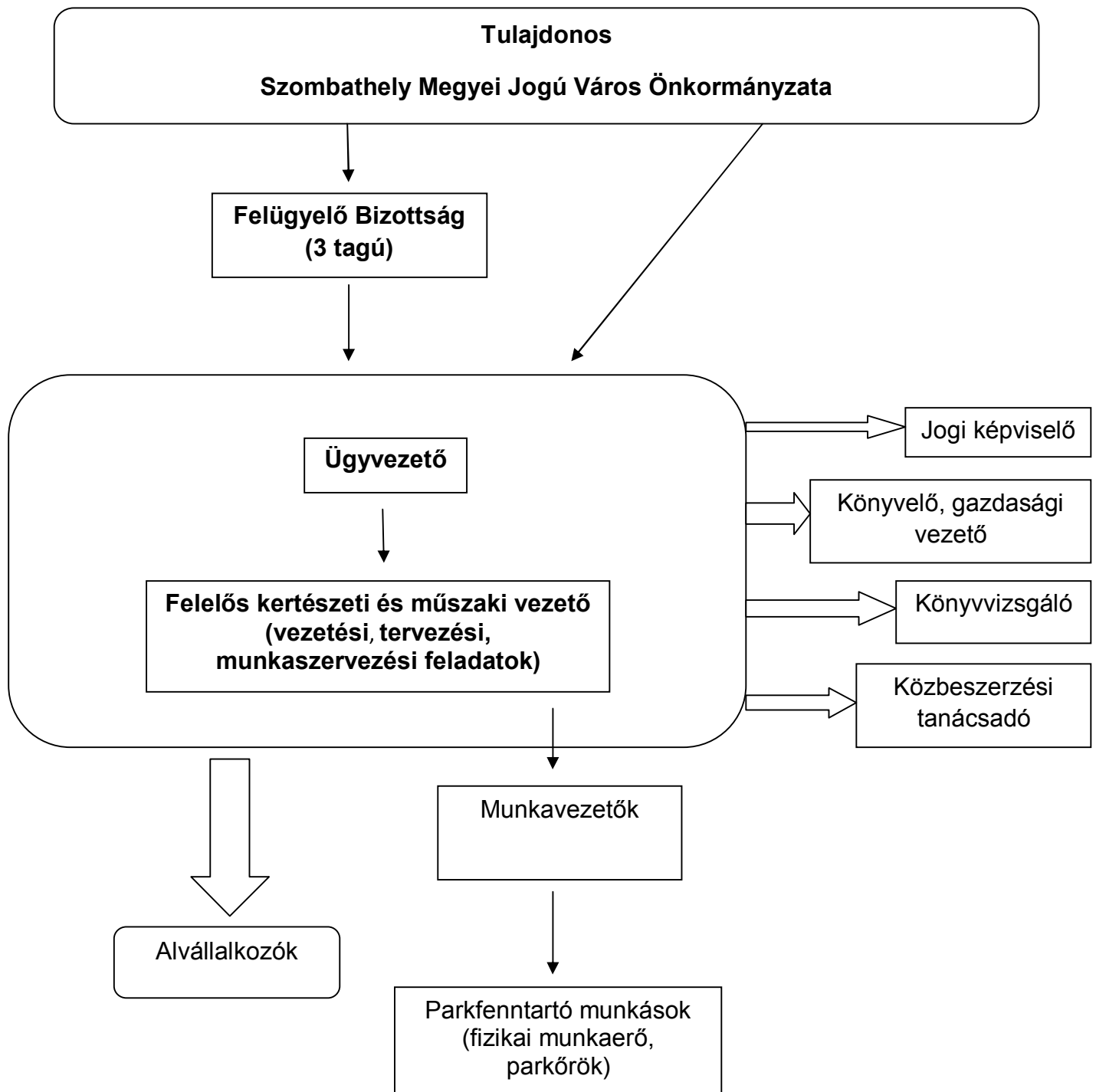
További cél az alvállalkozói kör csökkentése. A 2014. évben a határozott idejű munkaszerződéssel vagy alkalmi munkavállalói szerződéssel alkalmazott 12 fő felvételével tovább csökkenthető az alvállalkozásba adott feladatok száma.

Létszámterv 2014-ra:

<b>Megnevezés</b>	<b>Létszám</b>
ügyvezető	1fő
felelős kertészeti és műszaki vezető	1fő
személyi asszisztens	1fő
munkavezető	3fő
parkfenntartó munkás	37 fő
határozott idejű- és alkalmi munkavállaló	12 fő

A társaság könyvelését továbbra is vállalkozói szerződés alapján külső könyvelő végzi. Továbbra is megbízási jogviszony alapján végzi feladatait a jogi képviselő, a közbeszerzési referens, és a könyvvizsgáló.

**Vállalati felépítés:**



1. ábra: a vállalat szervezeti struktúrája

Döntési mechanizmusok, felelősségi körök az 384/2012.(IX.27.) Kgy. számú határozattal elfogadott alapító okiratban foglaltak alapján valósulnak meg.

## **Beruházások**

A fentiekben említetteknek megfelelően 2014. évben a feladatokat – specialitásokat kivéve – önállóan kívánjuk ellátni. Ehhez 2014. évben az alábbi gépek-berendezések beszerzését tervezzük:

- 2 db kisteljesítményű fűnyíró traktor
- 1db hosszúplatós tehergépjármű
- 1db mezőgazdasági erőgép
- 1db öntöző lajtos pótkocsi
- 1db motorfűrész
- 1 db magassági sövényvágó

A beszerzéseket közvetlen vásárlás keretében tervezzük megvalósítani.

## **Pénzügyi terv, működési költségek**

A 2014.évben a pénzügyi terv alapjai hasonlóak az előző évhez képest. Azonos nagyságrendet képvisel az ellátott terület nagysága és a fenntartásra költött pénzeszköz is. Az üzleti tervben szereplő értékek az eltelt időszak tapasztalatai alapján kerültek meghatározásra.

A megfogalmazott stratégiai célok és irányok megvalósításával a következőket tervezzük:

A költségek adataiban a várható infláció figyelembe lett véve, ellenben a bevételi oldalon a vállalkozási szerződésünkben meghatározott összeggel számoltunk.

Előzetes mérlegadatokat a 3. számú mellékletben részletesen bemutatásra kerülnek.

Fő bevételi forrás továbbra is az önkormányzattal kötött vállalkozói szerződés alapján történő munkavégzés. Az egyéb tevékenységből származó bevétel nem jelentős. Mindez abból adódik, hogy egy önkormányzati cég erőforrásait elsősorban az önkormányzati feladatellátásra kell fordítani, és csak másodlagos lehet a külső piacra történő munkavégzés.

A költségek jelentős hányadát a bérek és járulékaik teszik ki. A személyi jellegű ráfordítások aránya jelentősen növekszik. A gép- és eszközbeszerzések a

rendelkezésre álló források alapján (4. számú melléklet) történnek majd. Hitel felvételét nem tervezzük.

Az egyes költségcsoportokban az alábbi költségek kerültek meghatározásra:

- *Eszközbeszerzés:* a társaság működéséhez a további szükséges gépek, felszerelések és járművek csoportjait tartalmazza 9.711.e-Ft értékben.
- *Anyagköltség:* a működéshez szükséges növények, fák, cserjék, vegyszerek, növény védőszeresek beszerzését és a működéshez szükséges üzemanyagköltséget, irodaszert, védőitalt, vízdíjat, munkaruhát és munkavédelmi eszközöket tartalmazza 53.505.e-Ft értékben.
- *Igénybe vett szolgáltatás:* Tartalmazza az iroda, telephely, gépbérlés díját, a hulladék elszállítás díját, karbantartási, felújítási költségeket, hirdetés díját, telefonhasználati díjat, számviteli szakértői és tanácsadói díjakat, alvállalkozói díjat, postaköltséget, biztosítás és bankköltség díját 69.792.e-Ft értékben.
- *Béreköltség:* A társaság 2014. éves tervezett béreköltsége 111.655.e-Ft, amely a szellemi és fizikai dolgozók bruttó bérét, a felügyelő bizottsági tagok megbízási díját és az ezekhez köthető bérjárulékokat, adókat és szakképzési hozzájárulást tartalmazzák.
- *Pénzügyi műveletek ráfordításai:* A pénzügyi ráfordítások költsége, amely a tagi kölcsön kamatainak törlesztését jelenti 1.225. e-Ft értékben.
- *Adók:* A társaság által fizetendő adók összegét tartalmazza 4.355.e.-Ft értékben.

A 2013. évhez hasonlóan az alvállalkozói költség tovább csökken 42.290.e-Ft-ra.

A 2014. évben a tagi kölcsön visszafizetését tervezzük 28.629.e.-Ft összegben. A kapott 40 millió Ft tagi kölcsön 11.371.e-Ft-tal csökkent, amit a tulajdonos veszteségpótlás címen számolt el.

A társaság 2014. évre tervezett költségeinek megoszlását a 6. számú melléklet tartalmazza Pénzforgalmi kimutatás formában.

A társaság zavartalan működése 278.872.e-Ft-ba kerül.

Az önkormányzati fizetési határidőket nem tudjuk befolyásolni, így ezért a szállítóink fizetési határidejét próbáljuk növelni a lehetőségekhez mérten.

Likviditási tervünket az 5. számú melléklet tartalmazza.

A bevételek és költségek közötti különbözet, ami 493.e-Ft mérleg szerinti eredményt mutat, melyet a 7. sz. mellékletben foglalt eredmény kimutatás tartalmaz.

A társaság stratégiai helyzete, külső és belső adottságai, feladatvégzési struktúrája lehetővé teszi, hogy a valós előrejelzésekkel számoló üzleti terv jövedelmezőséget produkáljon.

Az üzleti terv koncepciójából látható, hogy a rendelkezésre álló források kellően biztosítják a társaság egész éves feladatainak zavartalan ellátását.

Kiss Dávid  
Ügyvezető igazgató

<b>2014.</b>	<b>ÁFA alap</b>	<b>ÁFA 27 %</b>	<b>Bruttó érték</b>	<b>Havi számlák százalékos megoszlása (%)</b>
<b>Január</b>	15 359 012 Ft	4 146 933 Ft	19 505 945 Ft	6,86
<b>Február</b>	2 080 000 Ft	561 600 Ft	2 641 600 Ft	0,93
<b>Március</b>	7 040 000 Ft	1 900 800 Ft	8 940 800 Ft	3,15
<b>Április</b>	22 300 000 Ft	6 021 000 Ft	28 321 000 Ft	9,97
<b>Május</b>	18 000 000 Ft	4 860 000 Ft	22 860 000 Ft	8,04
<b>Június</b>	19 000 000 Ft	5 130 000 Ft	24 130 000 Ft	8,49
<b>Július</b>	22 700 000 Ft	6 129 000 Ft	28 829 000 Ft	10,15
<b>Augusztus</b>	19 000 000 Ft	5 130 000 Ft	24 130 000 Ft	8,49
<b>Szeptember</b>	21 200 000 Ft	5 724 000 Ft	26 924 000 Ft	9,47
<b>Október</b>	21 900 000 Ft	5 913 000 Ft	27 813 000 Ft	9,79
<b>November</b>	26 000 000 Ft	7 020 000 Ft	33 020 000 Ft	11,62
<b>December</b>	29 169 020 Ft	7 875 636 Ft	37 044 656 Ft	13,04
<b>Összesen:</b>	<b>223 748 032 Ft</b>	<b>60 411 970 Ft</b>	<b>284 160 000 Ft</b>	









23068890-8130-113-18

Statisztikai számjel

18-09-109998

Cégjegyzék száma

## SZOMBATHELYI PARKFENNTARTÁSI ÉS TEMETKEZÉSI KFT

## EGYSZERŰSÍTETT ÉVES BESZÁMOLÓ EREDMÉNYKIMUTATÁSA

"A" változat

Sor-szám	Megnevezés	Előző év 2013 eFt	Előző év(ek) módosításai	Tárgyév 2014 eFt
I.	Értékesítés nettó árbevétele	224349		223748
II.	Aktivált saját teljesítmények értéke			
III.	Egyéb bevételek	8690		
IV.	Anyagjellegű ráfordítások	119656		97570
V.	Személyi jellegű ráfordítások	94951		111655
VI.	Értékcsökkenési leírás	8800		8450
VII.	Egyéb ráfordítások	4438		4300
<b>A.</b>	<b>ÜZEMI (ÜZLETI) TEVÉKENYSÉG EREDMÉNYE</b>	<b>5194</b>		<b>1773</b>
VIII.	Pénzügyi műveletek bevételei	168		
IX.	Pénzügyi műveletek ráfordításai	2093		1225
<b>B.</b>	<b>PÉNZÜGYI MŰVELETEK EREDMÉNYE</b>	<b>-1925</b>		<b>-1225</b>
<b>C.</b>	<b>SZOKÁSOS VÁLLALKOZÁSI EREDMÉNY</b>	<b>3269</b>		<b>548</b>
X.	Rendkívüli bevételek			
XI.	Rendkívüli ráfordítások			
<b>D.</b>	<b>RENDKÍVÜLI EREDMÉNY</b>			
<b>E.</b>	<b>ADÓZÁS ELŐTTI EREDMÉNY</b>	<b>3269</b>		<b>548</b>
XII.	Adófizetési kötelezettség	327		55
<b>F.</b>	<b>ADÓZOTT EREDMÉNY</b>	<b>2942</b>		<b>493</b>
<b>G.</b>	<b>MÉRLEG SZERINTI EREDMÉNY</b>	<b>2942</b>		<b>493</b>

a vállalkozás vezetője (képviselője)

23068890-8130-113-18

Statistikai számjel

18-09-109998

Cégjegyzék száma

**SZOMBATHELYI PARKFENNTARTÁSI ÉS TEMETKEZÉSI KFT**  
**EGYSZERŰSÍTETT ÉVES BESZÁMOLÓ MÉRLEGE "A" változat**

Sor-szám	Megnevezés	Előző év 2013. év eFt	Előző év(ek) módosításai	Tárgyév 2014. év eFt
1	<b>A. BEFEKTETETT ESZKÖZÖK</b>	<b>29612</b>		<b>31620</b>
2	I. Immateriális javak	140		100
3	II. Tárgyi eszközök	29472		31520
4	III. Befektetett pénzügyi eszközök			
5	<b>B. FORGÓESZKÖZÖK</b>	<b>47213</b>		<b>45280</b>
6	I. Készletek			
7	II. Követelések	4876		5825
8	III. Értékpapírok			
9	IV. Pénzeszközök	42337		39455
10	<b>C. AKTÍV IDŐBELI ELHATÁROLÁSOK</b>	<b>15359</b>		<b>16450</b>
11	<b>ESZKÖZÖK ÖSSZESEN</b>	<b>92184</b>		<b>93350</b>

Sor-szám	Megnevezés	Előző év eFt	Előző év(ek) módosításai	Tárgyév eFt
12	<b>D. SAJÁT TŐKE</b>	<b>12197</b>		<b>12690</b>
13	I. Jegyzett tőke	500		500
14	II. Jegyzett, de még be nem fizetett tőke (-)			
15	III. Tőketartalék			
16	IV. Eredménytartalék	8755		11697
17	V. Lekötött tartalék			
18	VI. Értékelési tartalék			
19	VII. Mérleg szerinti eredmény	2942		493
20	<b>E. CÉLTARTALÉKOK</b>			
21	<b>F. KÖTELEZETTSÉGEK</b>	<b>79327</b>		<b>79840</b>
22	I. Hátrasorolt kötelezettségek			
23	II. Hosszú lejáratú kötelezettségek			
24	III. Rövid lejáratú kötelezettségek	79327		79840
25	<b>G. PASSÍV IDŐBELI ELHATÁROLÁSOK</b>	<b>660</b>		<b>820</b>
26	<b>FORRÁSOK ÖSSZESEN</b>	<b>92184</b>		<b>93350</b>

a vállalkozás vezetője (képviselője)

**Gépek, eszközök beszerzése  
2014. évben**

4. sz. melléklet

tehergépjármű		egységár	Nettó	Áfa	Bruttó
1	platós tehergépkocsi	1 500 000 Ft	1 500 000 Ft	405 000 Ft	1 905 000 Ft
			1 500 000 Ft	405 000 Ft	1 905 000 Ft

kommunális gépek		egységár	Nettó	Áfa	Bruttó
1	Mezőgazdasági erőgép	2 000 000 Ft	2 000 000 Ft	540 000 Ft	2 540 000 Ft
1	Pótkocsi öntöző adapterrel	1 000 000 Ft	1 000 000 Ft	270 000 Ft	1 270 000 Ft
			3 000 000 Ft	810 000 Ft	3 810 000 Ft

fűnyíró traktorok		egységár	Nettó	Áfa	Bruttó
2	kis teljesítményű fűnyírótraktor: 24 LE-s benzinmotor; hidrosztatikus-automata hajtás; 105 cm vágóasztallal; kapcsolható öszkerék-hajtással (opcionális); min. 300 l-es fűgyűjtő tartállyal	700 000 Ft	1 400 000 Ft	378 000 Ft	1 778 000 Ft
			1 400 000 Ft	378 000 Ft	1 778 000 Ft

kisgépek, berendezések		egységár	Nettó	Áfa	Bruttó
2	damilos fűkasza, csillagkés, adapterek	200 000 Ft	400 000 Ft	108 000 Ft	508 000 Ft
1	motorfűrész,	250 000 Ft	250 000 Ft	67 500 Ft	317 500 Ft
1	magassági sövényvágó	200 000 Ft	200 000 Ft	54 000 Ft	254 000 Ft
			850 000 Ft	229 500 Ft	1 079 500 Ft

kéziszerszámok		egységár	Nettó	Áfa	Bruttó
1	kéziszerszámok, műhelytartozékok	896 063 Ft	896 063 Ft	241 937 Ft	1 138 000 Ft
			896 063 Ft	241 937 Ft	1 138 000 Ft

<b>Összesen:</b>			<b>7 646 063 Ft</b>	<b>2 064 437 Ft</b>	<b>9 710 500 Ft</b>
------------------	--	--	---------------------	---------------------	---------------------

LIKVIDITÁSI TERV 2014.

5. sz. melléklet

	Január	Február	Március	Április	Május	Június	Július	Augusztus	Szeptember	Október	November	December	2014. január	Összesen:
<b>Bevétel</b>	15 359 000 Ft	19 505 945 Ft	2 641 600 Ft	8 940 800 Ft	28 321 000 Ft	22 860 000 Ft	24 130 000 Ft	28 829 000 Ft	24 130 000 Ft	26 924 000 Ft	27 813 000 Ft	33 020 000 Ft	37 044 656 Ft	284 160 000 Ft
<b>Kiadás</b>	12 775 610 Ft	13 641 520 Ft	9 525 420 Ft	9 810 625 Ft	15 325 820 Ft	22 055 410 Ft	22 465 154 Ft	24 344 578 Ft	24 035 410 Ft	22 982 410 Ft	26 840 050 Ft	32 469 800 Ft	0 Ft	236 271 807 Ft
<b>Egyenleg</b>	2 583 390 Ft	5 864 425 Ft	-6 883 820 Ft	-869 825 Ft	12 995 180 Ft	804 590 Ft	1 664 846 Ft	4 484 422 Ft	94 590 Ft	3 941 590 Ft	972 950 Ft	550 200 Ft		
<b>Göngyöltett egyenleg</b>	2 583 390 Ft	8 447 815 Ft	1 563 995 Ft	694 170 Ft	13 689 350 Ft	14 493 940 Ft	16 158 786 Ft	20 643 208 Ft	20 737 798 Ft	24 679 388 Ft	25 652 338 Ft	26 202 538 Ft		

**SZOMBATHELYI PARKFENNTARTÁSI ÉS  
TEMETKEZÉSI KFT.  
2014.évi**

**MŰKÖDÉSI KIADÁSAINAK ÜZLETI TERVE  
PÉNZFORGALMI KIMUTATÁS**

		<b>2014.évi tervezett</b>
		bruttó értéken e Ft
<b>MŰKÖDÉSI KIADÁSOK</b>		
<b>ESZKÖZBESZERZÉS</b>		<b>9 711</b>
	Munkagép beszerzés	8 573
	Kéziszerszámok beszerzése	808
	Műhelytartozékok beszerzése	330
	Műhely kéziszerszámok és forgalomtechnikai berend.besz.	
	Számítástechnikai eszközök beszerzése	
<b>ANYAGKÖLTSÉG</b>		<b>53 505</b>
	Munkaruha és munkavédelmi eszközök beszerzése	3 100
	Egynyári növények, Fa, Cserje, Fenyőkéreg beszerzése	27 400
	Vegyszerek, Növényvédőszer, Síkmentesítő anyag	4 150
	Üzemanyag ktg	15 150
	Irodaszer	305
	Védőital	220
	Vízdíj	3 180
<b>IGÉNYBE VETT SZOLGÁLTATÁS</b>		<b>69 792</b>
	Bérelti díjak (iroda, telephely, gépbérlés)	4 200
	Hulladékdíj	8 150
	Karbantartás, felújítás költsége	5 220
	Hirdetés díja	145
	Internet, telefonhasználat díja	450
	Számviteli, tanácsadói, szakértői díjak	7 055
	Alvállalkozói díjak	42 290
	Postaköltség	52
	Biztosítás díja	880
	Bankköltség	1 350
<b>BÉRKÖLTSÉG, BÉRJARULÉKOK</b>		<b>111 655</b>
	Bruttó bér	86 700
	Bérbérlések	24 955
<b>PÉNZÜGYI MŰVELETEK RÁFORDÍTÁSAI</b>		<b>5 580</b>
	Tagi kölcsön kamata	1 225
<b>ADÓK / iparüzési adó, gépjárműadó, társasági adó/</b>		<b>4 355</b>
<b>TAGI KÖLCSÖN</b>		<b>28 629</b>
<b>MŰKÖDÉSI KIADÁS ÖSSZESEN</b>		<b>278 872</b>
<b>MŰKÖDÉSI BEVÉTELEK</b>		
	Vállalkozói díj	284 160
<b>MŰKÖDÉSI BEVÉTEL ÖSSZESEN:</b>		<b>284 160</b>

**SZOMBATHELYI PARKFENNTARTÁSI ÉS  
TEMETKEZÉSI KFT.  
2014.évi**

**EREDMÉNYKIMUTATÁS**

<b>NETTÓ ÁRBEVÉTEL</b> Vállalkozói díj önkormányzattól	<b>2014.évi tervezett</b>
	e Ft
	<b>223 748</b>

<b>KÖLTSÉGEK ÉS RÁFORDÍTÁSOK</b>	<b>2014.évi tervezett</b>
	<b>nettó értéken</b> e Ft
<b>ANYAGJELLEGŰ RÁFORDÍTÁSOK</b>	<b>42 130</b>
Munkaruha és munkavédelmi eszközök beszerzése	2 441
Egynyári növények, Fa, Cserje, Fenyőkéreg beszerzése	21 575
Vegyszerek, Növényvédőszer, Síkmentesítő anyag	3 268
Üzemanyag ktg	11 929
Irodaszer	240
Védőital	173
Vízdíj	2 504
<b>IGÉNYBE VETT SZOLGÁLTATÁS</b>	<b>55 440</b>
Bérelti díjak (iroda, telephely, gépbérlés)	3 307
Hulladékdíj	6 417
Karbantartás, felújítás költsége	4 110
Hirdetés díja	114
Internet, telefonhasználat díja	355
Számviteli, tanácsadói, szakértői díjak	5 555
Alvállalkozói díjak	33 300
Postaköltség	52
Biztosítás díja	880
Bankköltség	1 350
<b>SZEMÉLYI JELLEGŰ RÁFORDÍTÁSOK</b>	<b>111 655</b>
Bruttó bér	86 700
Bérbérlések	24 955
<b>ÉRTÉKCSÖKKENÉSI LEÍRÁS</b>	<b>8 450</b>
<b>PÉNZÜGYI MŰVELETEK RÁFORDÍTÁSAI ÉS ADÓK</b>	<b>5 580</b>
Tagi kölcsön kamata	1 225
2013. évi Társasági adó, Iparüzési adó	4 355
<b>KÖLTSÉGEK ÉS RÁFORDÍTÁSOK ÖSSZESEN</b>	<b>223 255</b>

<b>2014.ÉVI MÉRLEG SZERINTI EREDMÉNY</b>	<b>493</b>
--	------------