



Plébánia hivatal, és közösségi ház építése
Építési engedélyezési tervdokumentáció
9700 Szombathely, Márton Áron u. 55., hrsz.: 4250

Plébánia hivatal, és közösségi ház építése

Építési engedélyezési tervdokumentáció

9700 Szombathely, Márton Áron u. 55.

hrsz.: 4250

ÉPÍTETŐ:

Oladi Plébánia
9700 Szombathely, Márton Áron utca 55.,
képviseli: Gaál Sándor

TERVEZŐK:

Építészet:

Litkei Tamás, okl. építésmérnök,
vezető tervező, É-1 18-0033
Litkei Építésziroda Kft.,
9700 Szombathely, Thököly út 46-48.

Statika:

Bukits Zoltán
szerkezettervező, T1-18 -0235
egyéni vállalkozó
9700 Kőszeg., Alsó krt. 39.

Tűzvédelem:

Molnár Tamás
építész tűzvédelmi szakértő, I-062/2013
egyéni vállalkozó
9500 Cella-dömölk, Baross u. 6.

Gépészet:

Horváth Ervin
okl. ép. gép. mérn., G-T-18-0033
ÉPGÉP Kft.
9700 Szombathely., Géfin Gy. u.22.

Elektromos tervezés:

Füle Ernő
villamos tervező, EN-T 18-188, V-T 18-188
Produkt Kft.,
9700 Szombathely, Géfin Gy. u. 5.

Út- csapadékvíz elvezetés tervezés:

Markó László
közlekedés építő mérnök, KÉ-korlátozott 18-0485
Fórum West Bt.
9700 Szombathely, Szigeti Kilián u.12/c.

KELT:

2013. november hó

T a r t a l o m j e g y z é k

0. Előlap
1. Címlap, aláírólap
2. Tartalomjegyzék, tervlap jegyzék
3. Tervezői nyilatkozat
4. Építészeti műszaki leírás
5. Tűzvédelmi leírás
6. Statika
7. Gépészet
7. Villamos tervefejezet
7. Közlekedési munkarész

Tervlapok:

G-1	Geodéziai felmérés	m=1:500
E-0	Helyszínrajz	m= 1:500
É-1	Tervezett pinceszint alaprajz	m= 1:100
É-2	Tervezett földszint alaprajz	m= 1:100
É-3	Tervezett metszetek	m= 1:100
É-4	Tervezett homlokzatok I.	m= 1:100
É-5	Tervezett homlokzatok II.	m= 1:100
É-6	Ép. magasság, számítás	m= 1:200
É-7	Idomábra	m= 1:500

T e r v e z ő i N y i l a t k o z a t

Építtető:

Takács Veronika

9700 Szombathely, Széll K. u. 15.

Felelős tervező:



Lítkei Tamás okl. ép. m., É1-18 0033/12

Bukits Zoltán, szerkezettervező, T1-18 -0235

Molnár Tamás építész tűzvédelmi szakértő I-062/2013

Horváth Ervin okl. ép. gép. mérn., vezető tervező G-T-18-0033

Füle Ernő villamos tervező, EN-T 18-188, V-T 18-188

Markó László közlekedés építő mérnök, KÉ-korlátozott 18-0485

Tervezett építési tevékenység:

Plébánia hivatal, és szolgálati lakás építése

Rövid leírás:

Kétszintes, plébánia hivatal, és közösségi ház építése lejtős terepen,
szabadonálló villaszerű beépítéssel

Az építéssel érintett ingatlan címe:

9700 Szombathely, Márton Áron u. 55., hrsz.: 4250

Meghatározó adatok: **A szerkezeti tervben a telek falusias lakó- (L₁) terület besorolásban szerepel, a beépítési előírások: oldalhatáron álló módon max. 30 %-os beépítés, 6 m-es max. építménymagasság, min. 40%-os zöldterület, és max. 0,5-es szintterületsűrűségi mutató**

Kijelentem, hogy az egyszerűsített építési engedélyezési eljárásról szóló **193/2009.(IX.15.) számú Kormányrendelet**ben előírtak szerint a fent részletezett terv műszaki építészeti megoldásai megfelelnek a vonatkozó jogszabályoknak, általános érvényű és eseti előírásoknak, a statikai, életvédelmi és az égéstermék elvezetőkre vonatkozó követelményeknek, illetve a védettség elrendelő általános érvényű határozatoknak, valamint a

- 253/1997.(XII.20.) Kormányrendelet (OTÉK)
- 55/2012. (X.29.)BM rendelet, (a 28/2011. (IX.6) BM rendelet módosítása) (az Orsz. Tűzvédelmi Szabályzat kiadásáról) betartásával készültek.

A jogszabályokban meghatározottaktól való eltérés nem volt szükséges.

Az építmény tervezésekor alkalmazott műszaki megoldás az Étv. 31.§ (2) bekezdés c)-h) pontjában meghatározott követelményeknek megfelel.

Az érintett közművekkel és a kéményseprő szakhatósággal való egyeztetés megtörtént, a szükséges közműellátottság biztosított illetve biztosítható, az égéstermék elvezetők műszaki megoldása a követelményeknek megfelel.

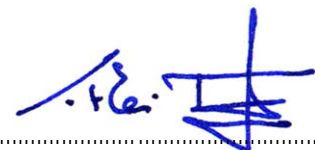
Az építési tevékenységgel érintett építmény azbesztet nem tartalmaz.

A tervezett épület az épületenergetikai követelményeknek megfelel, az ezt igazoló számítás a 7/2003 (V.24.) TNM rendelet alapján készült.

A terveket az építtetővel, az érdekeltekkel egyeztettem, és az nem sérti a szomszédos ingatlanok tulajdonosainak - kezelőinek, használóinak- jogos érdekeit. Az építési munka nem jár olyan káros hatással, mely a szomszédos ingatlanok használatát számbavehetően korlátozná, állékonyságát veszélyeztetné, vagy közérdeket sértene.

Nyilatkozatomat a magántervezésre vonatkozó rendelkezésekben is rögzített tervezői felelősségem tudatában tettem, mely kiterjed a hatósági előírások, az építésügyi jogszabályok következetes alkalmazására és a korszerű építészeti-műszaki követelmények betartására is.

Szombathely, 2013. november hó 25.-én



.....
Lítkei Tamás építésztervező É1 18-0033/12

É p í t é s z e t i m ű s z a k i l e í r á s

Kiinduló adatok:

A tervezési terület Sz.hely Márton Áron u. 55., hrsz.: 4250. Közművesített, területe telekalakítás után keletkezett
A telekre vonatkozó övezeti előírások:

- övezeti besorolás, beépítés:	L, oldalhatáronálló
- maximális beépítettség	30%
- maximális építménymagasság:	6 m
- szintterületsűrűség	0,5
- zöldfelület aránya:	min.: 40%

Jellemző adatok:

- telek területe (telekalakítás után):	1246 m²
- beépített területek:	255,31 m²
- beépítési mutató (rég):	20,48 %
- zöldfelületek:	63,45% (790,85 m²)
- építménymagasság: 4,30 m	
- szintterületsűrűség:	0,29
- parkolóhely	1 állásos garázs és 3 db parkolóhely készül: 4 db
- tervezett épület ±0,00 szintje:	+227,10 mBf

Tervezési program:

A rendezési tervben előírt útszélesítés miatt az eredeti parókiaépület elbontásra került. Megbízó a rendezési tervnek megfelelően kialakított telken új, parókiát, szolgálati lakást, közösségi teret tartalmazó épületet kíván építeni.

Az előkert a kialakult beépítésnek megfelelően határozható meg. Az épület a lejtés miatt kétszintes, a pinceszint az utcafront felé nyitott, míg az emelet a hátsó teraszával a terepszintre fut ki. Az így félig a domboldalba épülő földszinten gépjárműtároló, bejárat, vendégszoba kiszolgáló helyiségeivel, és egy pince-tároló kerül.

Az emeleten kapnak helyet a szolgálati lakás egyéb helyiségei, a parókia, könyvtár, és a szükséges kiszolgáló helyiségek. A padlástér beépítetlen marad.

A terep rendezése során 1 m-nél nem magasabb, gabion rendszerű támfalakkal vesszük fel a szintkülönbségeket, az oldalhatárokon a terep változatlan szinten kavicsolt árkos vízvezetéssel kialakított.

Tervezett beépítés:

Az épületet a telekalakítás után létrejött (sarok) telken, a kialakult, az itt álló lakóházak által meghatározott építési vonalra helyezve terveztük. Az oldalhatártól min. 3,0 m-re elhúzva telepítettük, így ablakok nyitása lehetővé vált ezen az oldalon is.

A kétszintes épületet úgy telepítettük, hogy a pinceszint az északi irányban, az utcafronti szárny alatt míg a földszinti rész teljes szinten, a déli irányban fusson ki a terepre, így elkerülhető a nagyméretű földmozgatás-szállítás.

Az épület „U” alaprajzú, oromfalas nyeregteretűvel fedett. Tetőtér beépítés nincs.

A telek meglévő utcátlakozással rendelkezik, a szükséges parkolóhelyeket a pincszinti garázsban, ill. a földszint előtt saját területen biztosítjuk.

Funkcionális leírás:

Az épület a szinttelölés, és a két elkülöníthető funkció miatt két szinten közelíthető meg. A pincszintről, észak felől nyílik a garázsbejárat, a vendégszobaegység mellett. A másik, közönségforgalmi, és gyalogos bejárata földszinten, a nyugati oldalon található, „U” alakú belső udvarról, egy tornácos jellegű előtető alól nyílik. Mind a parókia, mind a szolgálati lakás bejárata itt található. A pincszintet a lakáshoz kapcsolódó belső lépcső köti össze a vendégszobával, garázzsal, és az egyéb kiszolgáló helyiségekkel. A szolgálati lakás nappali, háló konyha és kiszolgáló helyiségekből áll. A parókia épületrész irodából, könyvtár, teakonyha egységből, és kiszolgáló helyiségekből (beleértve az ak.m., ffi, női wc-ke) áll.

Építészeti leírás:

Az épület megjelenésénél visszafogott, a helyi falusi-városi átmenetnek megfelelő, a terephez alkalmazkodó villaszzerű megjelenésre törekedtünk mind a tömegformálásban, mind az anyag és színhasználatban. Világos tört-fehér színű, helyenként, és a lábazaton téglaburkolatos megjelenésű, vízcsendesítő eszspárkánnyal. A lábazat natúr fűrészelt-tégla, a nyílászárók színe szintén (erősebb) tört-fehér.

A tető fedése homyolt, natúr cserépfedés. A megjelenést az utca felőli homlokzaton az emeleti erkély, (mely a földszinten fedett bejárati tetőként funkcionál) ácsolt jellegű korlátja egészíti ki. A nyugati homlokzat hangsúlyát a falazott oromfalas kiemelések adják.

Helyiséglista:

Szám	Név	Padló burk.	Terület	Szám	Név	Padló burk.	Terület
Pinceszint: 0.01	Garázs	sim.bet.	22,40 m ²	Földszint: 1.00	Lépcsőház	m.ker.	11,94 m ²
0.02	Tároló	m.ker.	10,23 m ²	1.01	Előtér	m.ker.	3,22 m ²
0.03	Közlekedő	m.ker.	8,86 m ²	1.02	Közlekedő	m.ker.	10,98 m ²
0.04	Előtér	m.ker.	4,21 m ²	1.03	Nappali	rag.park.	25,20 m ²
0.05	Fürdő-wc	m.ker.	5,26 m ²	1.04	Konyha	m.ker.	6,48 m ²
0.06	Vendégszoba	rag.park.	11,98 m ²	1.05	Kamra	m.ker.	2,45 m ²
	pince összesen:		62,94 m²	1.06	Szoba	rag.park.	10,62 m ²
	fedett bejárat		8,90 m ²	1.07	Fürdő	m.ker.	7,17 m ²
				1.08	Gardrób	m.ker.	3,36 m ²
				1.09	Plébánia	m.ker.	15,58 m ²
				1.10	Előtér:	m.ker.	10,35 m ²
				1.11	Férfi mosdó:	m.ker.	5,87 m ²
				1.12	Női/ms. mosdó:	m.ker.	4,62 m ²
				1.13	Teakonyha:	m.ker.	17,26 m ²
				1.14	Tároló:	m.ker.	3,15 m ²
				1.15	Könyvtár:	m.ker.	49,76 m ²
					Emelet összesen:		188,01 m²
					tornác	térkő	9,770m ²
					terasz	térkő	31,26 m ²
					erkély	palló	8,00 m ²
					Két szint ÖSSZESEN:		250,95 m²
					Két szint teraszokkal Összesen:		308,88 m²

Számított építmény érték

A 322/2012. (XI. 16.) Korm. rendelet 3. sz. melléklete szerint az épület lakórésze az 1. szerinti („Lakó, ... rendeltetésre szolgáló épület, épületrész”) kategóriába tartozik, amelynek egységára 140 E Ft/m².

Eszerint az épület számított értéke: $(250,95 \times 140.000) = \mathbf{35.133.000 \text{ Ft}}$.

Építési és bontási hulladék számítás:

Alulírott, mint a tervezett átalakítás felelős tervezője, ezennel felelősségem tudatában **N Y I L A T K O Z O M**, hogy a keletkező hulladék a 45/2004. (VII. 26.) BM-KvVM együttes rendelet által megengedett határértéket egyik kategóriában sem éri el! A használatbavételi eljárás során a hulladék elhelyezését igazoló bizonylatokat mellékelni kell!

Parkolóhely számítás:

A parkolóhely mérleget az OTÉK 4. és 7. sz. mell.-e alapján, az egyes főfunkciók főhelyiségei után számoltuk!

I. Gépjármű elhelyezés:

Tervezett átalakítás parkolóhelyigénye:

Szolgálati lakás	1 db	1db/lakás alapján számolva	1 db
Plébánia iroda	15,58 m ²	10 m ² /1 db alapján számolva	2 db
Könyvtár	49,76 m ²	50 m ² /1 db alapján számolva	1 db

Az új funkciók alapján számolt parkolók száma: 4 db, az új p.helyeket garázsban, és a helyszínrajzon jelölt módon biztosítjuk.

II. Kerékpár elhelyezés (régi, új épületrészek együtt):

Szolgálati lakás	1 db	1db/lakás alapján számolva	1 db
Plébánia iroda	15,58 m ²	100 m ² /1 db alapján számolva	2 db
Könyvtár	49,76 m ²	500 m ² /5 db alapján számolva	5 db

összesen: 8 db kerékpártároló kialakítása szükséges saját területen!

Építészeti szerkezeti leírás

- **Alapozás:** sávalap, talpgerendával, stat. kiv. terv szerint, lásd stat. tervfejezet!
- **vízszigetelés:** 2 rtg. bit v.lem talajvíz elleni vízszigetelés, rétegvizek miatt drain szivárgórétanggal!
- **Falazat:** 30-as PTH falazat, utólagosan hőszigetelve (min 15 cm)
- **Pillérek:** 38x38-as km. téglafalpillérek.
- **Áthidalások:** e.gy., vagy koszorúval egybezszaluzott vb áthidalások, lásd stat. tervfejezet!
- **Födémek** E.gy. vb gerendás, födémek, ill szerelt RF gipszkarton, lásd stat. tervfejezet!
- **Fedélszék:** nyeregterető alakú fa tetőszerkezet, hagyományos kivitelben. A beépített faanyagokat még a beépítés előtt gomba-, rovar-, és lángmentesítővel kezelni kell!
- **Tetőfedés:** Égetett agyagcserép fedés
- **Nyílászárók:** A nyílászárók típus méretben, és szerkezettel készülnek.
- **Hőszigetelés:** Padlóban 6 cm lépésálló PS hab hőszigetelés, falazaton 10 cm szálal hőszigetelő homlokzati rendszer, tetőszerkezetben min. 25 cm szálal hőszig. A lábazati hőszigetelés zártcellás legyen!
- **Burkolatok:** mázas kerámia ragasztva, kiegyenlítő, ill laminált parketta alátétfilccel, kiegyenlítő.
- **Külső falburkolatok:** Simított, tagolt homlokzati hőszigetelő rendszer, fűrészelt téglalábazat
- **Elektr. áramellátás:** Meglévő csatlakozásról kiépítve. lásd villamos tervfejezet!
- **Kémények:** Schiedel cserépkályha, illetve turbo gázkazán kémények. Lásd gépész tervfejezet!
- **Fűtés:** tárolótartályos fali gázkazán, központi fűtés. Lásd gépész tervfejezet!
- **Szellőzés:** Természetes módon, nyílászárókon át.
- **Víz /melegvíz:** meglévő közművezetékéről, gáz, kazánal melegítve. Lásd gépész tervfejezet!
- **Szennyvíz:** meglévő közműcsatlakozás. Lásd gépész tervfejezet!
- **Csapadékvíz/tűzvíz:** meglévő közműcsatlakozás. Lásd gépész tervfejezet!
- **Támfal:** 1 m-nél nem magasabb gabion rendszerű támfalak, szivárgórétég kialakítással

Általános megjegyzések:

Ahol a terv és műleírás másként nem intézkedik, ott az általános érvényű előírások, szakági szabványok és a felhasznált építőanyagok beépítési utasításai szerint kell eljárni.

A terv a tervező szellemi terméke, és a szerzői jog védelme alatt áll. A tervezettől eltérő célra felhasználni csak a tervező jóváhagyásával szabad.

A kivitelezés csak a jogerős építési engedély birtokában, annak megfelelően végezhető. Részletes szakági kiviteli tervdokumentáció alapján!

A tervező értesítendő minden olyan esetben, amikor a tervezői művezetés szükségessége felmerül.

Szombathely, 2013 november 24.

Litkei Tamás építésztervező ET 18-0033/12

TŰZVÉDELMI TERVFEJEZET

.. a Szombathely Szent M u. 55. szám alatt kialakítandó oladi plébánia építési engedélyezési tervdokumentációjához, a 28/2011. (III. 6.) BM rendelet (továbbiakban OTSZ) és a kapcsolódó tűzvédelmi szabályzatok és műszaki követelmények alapján.

Tervezési feladat:

Az ingatlanon a beruházó pince + fszt-es kialakítású plébánia épületet kíván kialakítani. A terepszintű csatlakozással is rendelkező pinceszinten garázs, pihenőszoba és vizesblokk, a földszinten lakás, plébániai hivatal, könyvtár és kiszolgáló helyiségek kerülnek kialakításra.

Műszaki ismertetés: lásd építész műszaki leírás

Földrajzi hely: Szombathely, Szent M u. 55.

Létesítmény rendeltetése: közösségi épület

Létesítmény építési jellege: hagyományos téglafalazatú, porotherm födémű, illetve szerelt födémű épület fa tetőszerkezettel és cserép héjazattal.

A létesítmény szintjeinek száma: fszt.

Pinceszintet tűzvédelmi szempontból nem kell építményszintként kezelni.

A létesítmény tűzszakaszainak száma: egy

Tűzszakasz alapterülete: 250,95 m²

Tűzveszélyességi osztályba sorolás: Figyelembe véve az épület rendeltetését az "D" azaz mérsékelt tűzveszélyes osztályba tartozik.

A rendeltetés és befogadóképesség - > 50 fő – alapján, az Országos Tűzvédelmi Szabályzat, előírásainak figyelembe vételével az épületnek az I-III. tűzállósági fokozathoz tartozó éghetőségi és tűzállósági határérték követelményeket kell kielégítenie.

Az alkalmazott szerkezetek éghetőségének és tűzállósági határértékének ellenőrzése, az Országos Tűzvédelmi Szabályzat 16. melléklet 3. táblázat alapján:

III. tűzállósági fokozatú tűzszakasz esetén			
Az épület szintszáma		N=1	tényleges
Szerkezet csoport	Szerkezet megnevezése	Tűzvédelmi osztály	Tűzállósági határérték (perc)
Teherhordó falak, pillérek	Külső teherhordó falszerkezet: 30 cm vtg. téglafalazat	C RE 30	A1 REI >120
	Belső teherhordó falak: 30 cm vtg. téglafalazat	C REI 30	A1 REI >120
	Teherhordó pillérek: 30/30 vb. pillérek	D R 30	A1 R >120

III. tűzállósági fokozatú tűzszakasz esetén			
Az épület szintszáma		N=1	Tényleges
Szerkezet csoport	Szerkezet megnevezése	Tűzvédelmi osztály Tűzállósági határérték (perc)	
Vízszintes teherhordó szerkezetek	Nyílásáthidalások: porotherm, vb. áthidalók,	D R 30	A1 R 90
	Pince feletti födém: porotherm födém-szerkezet vakolva	B REI 30	A1 REI ≥30
	Padlástér alatti födém: szerelt födém-szerkezet	D REI 15	D REI 15*
	Tetőfödém rúdszerű tartószerkezete: a szerelt födém miatt a födémet tartó és azzal szerkezeti kapcsolatban lévő fa fedélszerkezeti elemek (a tűzállósági követelményt IV. tűzállósági okozat alapján határoztam meg, mivel az épület alapterülete a megengedett tűzszakasz alapterület 25 %-át nem éri el. OTSZ 321.§ 2-3. bekezdés)	D R 15	D R 15**
Szkipari szerkezetek	Válaszfalak: 10 cm vtg. falazott szerkezet, vagy szerelt falszerkezet pl.: CW 75/100 profilvázra szerelt 2*12,5 RB gipszkarton fal minimum 50 mm vtg. 1 kg/m ³ isover akusto ásványgyapot hőszigeteléssel	C EI 15	A1 EI 90
	Falburkolatok általános helyen (vizes helyiségben csempe)	D-s2, d1	A1
	Padlóburkolatok általános helyen (kerámia járólapp, parketta)	D _n -s2	A1 C _n -s1

* A szerelt födém-szerkezet a REI követelményt a térelhatárolás feletti fa tartószerkezettel együtt biztosítja. A választott szerelt térelhatárolásnak - a hőszigeteléssel közösen - igazoltan – gyártói teljesítménynyilatkozat – ki kell elégítenie legalább a D EI tűzvédelmi követelményt.

** Mivel a padlástér alatti térelhatárolás tartószerkezete jelen esetben a fa fedélszerkezet, azért vele szemben R 15 tűzvédelmi teljesítménykövetelményt határoz meg a jogszabály. A tartószerkezetek és szerkezeti kapcsolataik megfelelőségét a műszaki átadáskor eurocode szerinti erőtanú és tűzállósági méretezéssel kell igazolni.

Az alkalmazott anyagoknak, szerkezeteknek a táblázatban foglalt követelményeket ki kell elégítenüik. Megfelelőségüket a műszaki átadáskor gyártói teljesítménynyilatkozattal kell igazolni.

A pincszintet a földszinttel összekötő lépcső nem menekülési útvonal, mivel a pincszintnek is van terepszintű csatlakozása, illetve az egyes rendeltetési egységek is – lakás, plébánia hivatal, közösségi terem – közvetlenül a szabadba nyíló kijáratokkal is rendelkeznek, ezért a táblázatban a menekülési útvonalak szerkezetei nem szerepelnek.

Tűzterhelés:

A művelődési házak, lakóépületek igazgatási irodák – mindhárom funkció megtalálható a plébánia épületében - normatív tűzterhelési értéke 400-800 Mj/m² közöttiként kezelhető.

A tűszakasz alapterületének megfelelése:

A tűszakasz alapterülete $250,95 \text{ m}^2$. A megengedett alapterület az OTSZ 16. melléklet 8. táblázata alapján – egyéb kulturális funkció – 1500 m^2 . Jelen esetben a tetőfödém rúdszerű tartószerkezetei esetében azon OTSZ adta kedvezményt érvényesítettük, hogy a megengedett alapterület 25 %-át nem éri el a tervezett tűszakasz alapterülete, így a megengedett alapterület $1500 \cdot 0,25 = 375 \text{ m}^2$, ami $>$ a tényleges - pinceszint 2-szeresét véve figyelembe – $62,94 + 250,95 = 313,89 \text{ m}^2$ -nél.

Oltóvíz ellátás:

A tűzterhelés és az alapterület alapján 900 l/p oltóvíz mennyiséget kell biztosítani $1,5$ órán keresztül. Az előírt mennyiségű oltóvíz közműhálózat tömlőfektetési útvonalán mért 100 m -en belüli tűzcsapjáról biztosítható. A figyelembe vehető tűzcsap(ok) – ingatlan előtt föld alatti tűzcsap - vízhozamát a műszaki átadáskor 6 hónapnál nem régebbi mérési jegyzőkönyvvel kell igazolni. A mérést a kivitelezést megelőzően is indokolt elvégezni, mivel vízhiány esetén a hiányzó mennyiség pótlásáról a műszaki átadással egyidejűleg az OTSZ előírásainak figyelembe vételével gondoskodni kell. A hiányzó mennyiség pótlásának műszaki megoldását a tűzvédelmi hatósággal egyeztetni kell

Elektromos szerelés:

Az elektromos rendszer kialakításakor a vonatkozó jogszabályi és szabványelőírásokat – OTSZ, MSZ HD 60364-6:2007 szabvány stb betartjuk. Az épület áramtalanítására tűzvédelmi főkapcsolót kell beépíteni, ezen túlmenően meg kell oldani a nappali üzemi és állandó üzemi elektromos berendezések egymástól független áramtalanítási lehetőségét is. Az épületbe biztonsági világítást kell kiépíteni, melynek megfelelését a műszaki átadáskor fényerősség mérési jegyzőkönyvvel kell igazolni..

A kialakításra kerülő elektromos hálózat megfelelését a műszaki átadáskor kivitelezői nyilatkozattal és szabvány szerinti üzembe helyezést megelőző felülvizsgálattal kell igazolni.

Villámvédelem:

A 28/2011 (IX. 22.) BM rendelet 219. § (1). bekezdése értelmében az épületre norma szerinti villámvédelmi rendszer kiépítése válhat szükségessé. A villámvédelmi berendezés szükségességét a jogszabály 225.§ 1. bekezdése értelmében a villámvédelmi berendezés kiviteli tervének készítésekor kell tisztázni. Villámvédelmi rendszer kiépítése esetén a jogszabály 226 § alapján átadás előtti első felülvizsgálatot el kell végezni. A berendezés megfelelését felülvizsgálati jegyzőkönyvvel kell igazolni.

Tűzjelzés: telefon

Kiürítés:

Befogadóképesség szempontjából legkedvezőtlenebb helyiség a könyvtár, közösségi terem. Befogadó képessége az OTSZ alapján $67,02/1,5 = 45$ fő.

A kiürítést a közösségi tér szabadba nyíló ajtajaira ellenőrizzük.

Kiürítés az útvonal hossza alapján:

$$t = \frac{S}{V} = \frac{9}{30} = 0,3 \text{ perc} < t_{\text{meg}} = 1,5 \text{ perc}$$

ahol: t : a kiürítés időtartama

S: a közösségi terem valamely szabadba nyíló ajtaja és a közösségi tér legtávolabbi pontja közti távolság (falsík mentén haladva)

V: a haladási sebesség

Kiürítés a közösségi tér szabadba nyíló ajtajainak áteresztőképessége alapján.

$$t = \frac{N}{K * X} = \frac{45}{41.7 * 1,5} = 0,72 \text{ perc} < t_{\text{meg}} = 1,5 \text{ perc}$$

ahol: t: a kiürítés időtartama

N: a helyiségben tartózkodók száma

K: az ajtó áteresztőképessége percnként és 1 m nyílásszélessége vetítve

X: a helyiség kiürítésre figyelembe vett kijárati ajtók szabad nyílásszélessége

A kiürítés biztonságát növeli a közösségi terem előtérbe nyíló ajtaja is.

Az épület menekülési útvonalain menekülési útirányjelző rendszert kell kiépíteni. Minden menekülésre igénybe vehető kijáratot és menekülési utat az OTSZ 396.§-400.§ foglalt előírásoknak megfelelő menekülési útirányt jelző rendszerrel kell jelölni. Alapelv, hogy a menekülő embereknek a teljes menekülési útvonal mentén folyamatos és következetes vizuális jelzés legyen biztonsági jelek segítségével a kiürítés irányáról. Az épület bármely pontján legalább egy menekülési útvonaljelző biztonsági jelnek minden esetben láthatónak kell lennie.

A kijáratokat, illetve menekülési utakat jelölő biztonsági rendszereknek világító, vagy utánvilágító berendezéseknek, jeleknek kell lenniük, melyeknek jogszabályban meghatározott ideig alkalmasnak kell lenniük megfelelő fény kibocsátására. A berendezések jelek elhelyezési magassága az OTSZ 399.§-ában foglaltaknak megfelelően történjen

Tűztávolság:

Az épület volumenét figyelembe véve tűztávolság nem előírás. A legközelebbi épület távolsága > 6 m, ami biztosítja, hogy tűz esetén a tűzoltóság kiérkezéséig tervezett épület a szomszédos épületeket tűzátterjedés szempontjából nem veszélyezteti.

Fűtés:

Központi hőellátást gázkazánról biztosítják. Kiegészítő fűtésként a lakás nappalijában kandalló létesül. A kandalló és kéménye, valamint éghető épületszerkezet, éghető anyag közt minimum 12 cm átszellőztetett légrést kell biztosítani. A kémény megfelelőségét a műszaki átadásakor szakvállalat felülvizsgálati jegyzőkönyvével kell igazolni.

Megközelíthetőség:

Az épület közútról megközelíthető.

Tűzoltó készülék:

Az építmény védelmére szintenként egy-egy db. MSZ EN szabványelőírásoknak megfelelő legalább 6 kg töltetsúlyú kézi tűzoltó készüléket kell készenlétkben tartani.

Elhelyezése és jelölése feleljen meg az OTSZ vonatkozó előírásainak, ennek megfelelően a készüléket jól láthatóan, könnyen hozzáférhetően, a veszélyeztetett hely közelében kell elhelyezni, és állandóan használható, üzemképes állapotban kell tartani. A tűzoltó készüléket legfeljebb 1,35 m – talpmagasság –akadálymentes elhelyezési magasságban kell rögzíteni.

A készüléket utánvilágító, vagy világító biztonsági jellel kell jelölni. A jelölést a készülék felett 2-2,5 m magasságban kell elhelyezni. A készülék mellett fel kell tüntetni annak alkalmazására vonatkozó jelzést.

Nyílászárók:

A padlásterek megközelíthetőségét biztosító bűvónyílásokat legalább D EI 15 tűzvédelmi teljesítményű szerkezettel kell lezárni.

Homlokzati hőszigetelés:

Az épület tűzvédelmi szempontból egyszintesnek minősül, így a homlokzati hőszigetelést tűzvédelmi követelmény nem érinti.

Tűzvédelmi tervezői nyilatkozat: Alulírott Molnár Tamás építész tűzvédelmi szakértő (szakértői engedély szám: I - 062/2013) nyilatkozom, hogy a tűz elleni védekezésről szóló 1996. évi XXXI. törvény 21. § -ban foglaltak szerint a tűzvédelmi tervfejezetet a vonatkozó jogszabályokban foglalt követelmények alapján készítettem el, a tervezés során a létesítmény tűzvédelmi követelményeit a 28/2011. (IX. 6.) BM rendelet (**Országos Tűzvédelmi Szabályzat**) alapján határoztam meg. Alulírott építész tűzvédelmi szakértő nyilatkozom, hogy a tűzvédelmi dokumentációt az építész tervező által rendelkezésemre bocsátott információk alapján készítettem el.

Celldömölk, 2013. november 27.

**Molnár Tamás
I-062/2013.**

SZERKEZETI MŰSZAKI LEÍRÁS

Oladi plébánia építése, építési engedélyezési terve
Szombathely, Márton áron u. 55. hrsz:4250

A tervezett lakóépület alápincézetlen, egy szintes, hagyományos szerkezetű. Szerkezeti rendszere vegyes főfalas.

Alapozás:

Az alapozás tervezéséhez talajmechanikai szakvélemény áll rendelkezésünkre. A szakvéleményt a GEOVÁL Kft, Válinth Attila készítette. A szakvélemény szerint a területen a teherbíró talaj változó mélységben (0,70 – 1,30 m) helyezkedik el. A felszínen barna, téglatörmelékes feltöltések találhatók. Ez alatt sárgásbarna, kemény, közepes agyagréteg helyezkedik el mintegy 2,10 m rétegvastagsággal. Ennek megfelelően az alapozás alsó síkját e teherbíró rétegben vettem fel. Mivel a szakvélemény talaj alaphatárfeszültségi értéket nem ad meg, ezért az agyag alaphatárfeszültségét 250 kN/m^2 értékben határoztam meg. Az épület alapozási módja monolit beton sávalapozás. A sávalapok számított szélessége 50 cm. Mélységük az alápincézett rész esetén 50 cm. A nem alápincézett traktusnál a teherbíró talaj változó szintje, valamint a pinceszinti alapozás mélysége miatt a sávalap lépcsőztetett. A lépcsőzés az alápincézett traktus felől indul. A lépcsőzés szöge a feltárt talajnemtől függően 40 fok. Kivitelezés folyamán a terhelendő talaj felszínének váltakozása miatt több helyen fel kell tárnai a teherbíró altalajt, meg kell határozni annak mélységét. Alapozás során a teherbíró talajt el kell érni, abba 20 cm-t be kell hatolni. A sávalapok anyagminősége C12/15. A munkaárkokban a tükröt elő kell tömöríteni. A tükre 20 cm tömörített kavicsagyazat kerül. ($T_r=95\%$) A vasalt aljzat 12 cm vastagságú, hálóvasalással ellátva. A beton minősége C20/25, a hálóvasalás C15 minőségű. A kialakult munkagödöröket az átázástól óvni kell, azok partfalát ki kell dúcolni. A területen a vízelvezetésekre, rétegvizek fogadására különös gondot kell fordítani. A feltöltés alatti agyagfelületen jelentős mennyiségű rétegvíz áramlásra lehet számítani.

Felmenő szerkezetek:

A felmenő pincefalazatok PTH vázkerámiából a földszinti falazatok 40 és 30 cm vastagságú PTH falazóblokkból készülnek. A falazatok építését a rendszerkatalógusban előírt kivitelezési móddal kell építeni. A falazatok minőségi előírásait és a beépítésre vonatkozó szabályokat a beépítési-tervezési-alkalmazási útmutató adja meg, melyeket be kell tartani. A pinceszinti előtér és a tornác pillérei 38/38 cm-es kisméretű tömör téglából falazott, vasbeton maggal ellátott pillérek. A pillérek az alapokba vasalással bekötöttek. A szerkezeti beton minősége C20/25, a betonacél B60.50 minőségű. A téglák T100 H25 minőségű.

Koszorúk, kiváltók:

A kiváltó szerkezetek PTH típusú előregyártott gerendák. A gerendák beépítésére vonatkozó szabályokat a beépítési-tervezési-alkalmazási útmutató adja meg, melyeket be kell tartani. Monolit kiváltó a nagyobb falközű nyílások esetén készül. A szerkezeti beton minősége C20/25, a betonacél B60.50 minőségű.

Födémszerkezetek:

Az épület pince feletti födémszerkezete PTH gerendás szerkezetű. A födém vastagsága 21 cm. A gerendakiosztás 5,60 falköznel 60 cm-kénti kettőzött. A födém beépítését a gyártó beépítési útmutatója alapján kell kivitelezni. A szerkezeti beton minősége C20/25, a betonacél B60.50 minőségű. A zárófödém könnyűszerkezetes, a fedélszékekkel együtt készülő, fa szerkezetű. A faanyag minősége C22.

Tetőszerkezet:

Az épület fedélszerkezete az alápincézett traktuson hagyományos üres fedélszerkezet, ahol a fedélszék oldalnyomását a födémgerendák, mint

kötőgerendák veszik fel. A közösségi tér felett egyedi üres fedélszerkezet készül. Itt a kötőgerendák helyett ferde ollóágas összekötés készül. A teherhordó elemek méretezésénél 15 perc tűzállósági határértéket vettem figyelembe. A 15 mm/perc beégéssel csökkentett keresztmetszet 9/14 cm. Beégés nélküli keresztmetszet 12/17 cm. A szerkezeti elemek az előírt tűzállósági határértékre megfelelnek. A faanyag minősége C22. A faanyagokat kombinált védőszerrel kell kezelni.

Szombathely, 2013. november hó



.....
Bukits Zoltán
T-T-18-0235

STATIKAI SZÁMÍTÁS

Oladi plébánia építése, építési engedélyezési terve
Szombathely, Márton áron u. 55. hrsz:4250

Fa tetőszerkezet számítása közösségi tér, konyha felett Eurocode 5-1-2 alapján:

Tetőszerkezetre jutó terhelések:

önsúly:	= generálva
tető rétegrend:	= 1,08 kN/m ² (1,2)
hóteher	= 0,60 kN/m ² (1,4)
	<hr/>
	$\Sigma q = 2,13 \text{ kN/m}^2$
szélteher	= 0,41 kN/m ² (1,2)

Anyagminőségek: Tetőszerkezet: C22

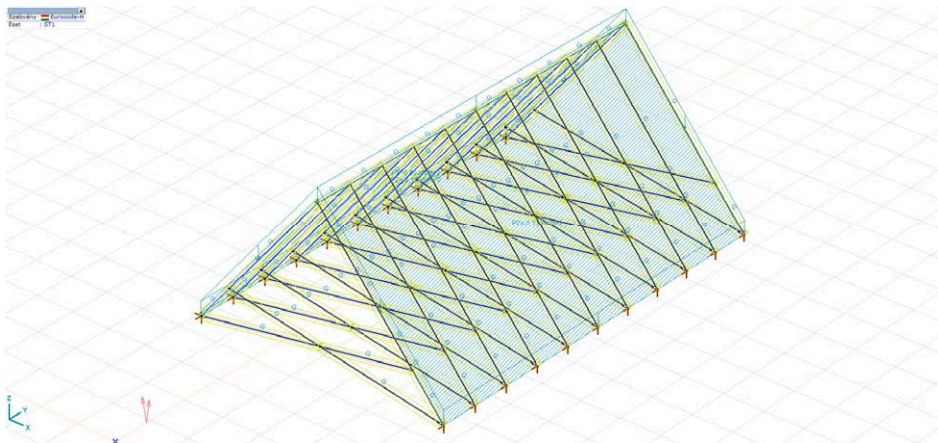
Szelvények: eredménytáblázat szerint

15 perc tűzállósági határérték mellett 115 mm/perc beégéssel
csökkentett keresztmetszetek:

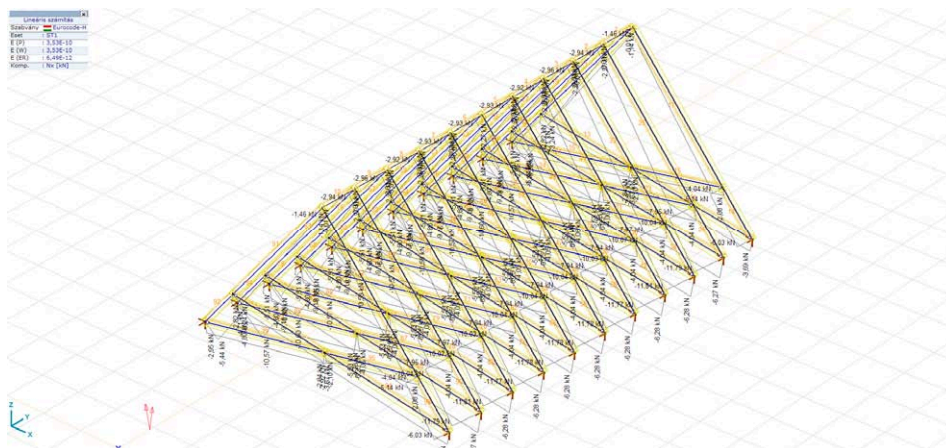
szaruzat: 9/14 cm

ferde kötőgerendák: 9/14 cm

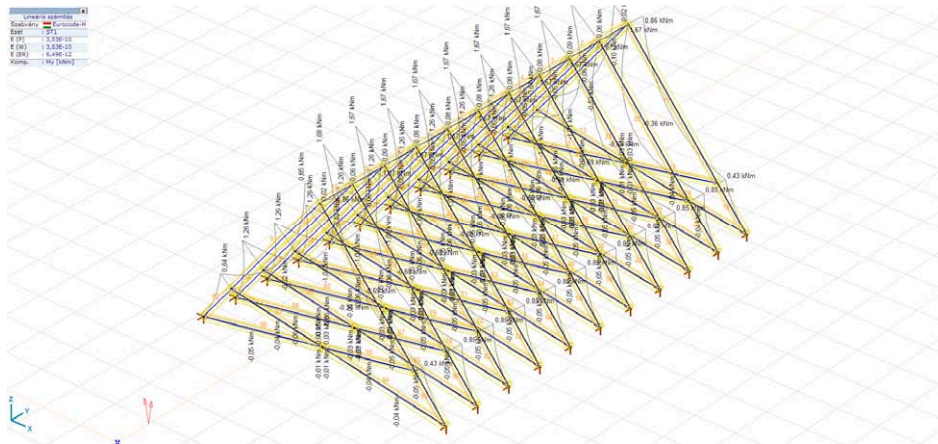
Geometria, terhelések:



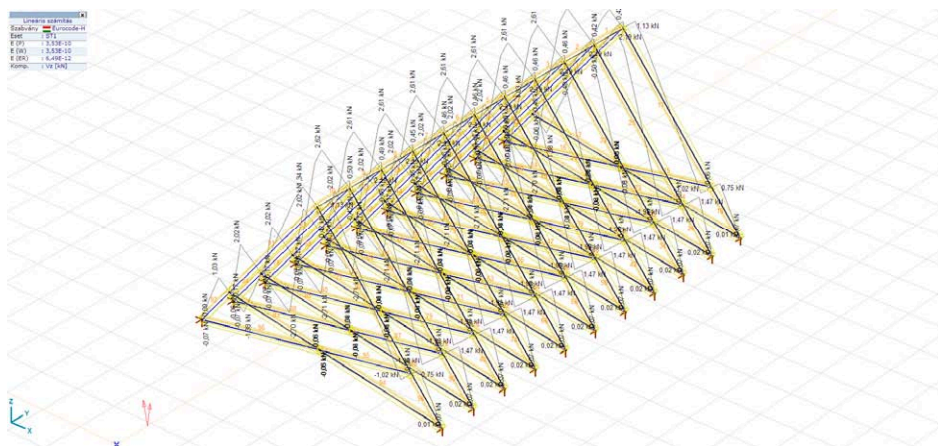
Nx normálerők:



My nyomatékok:



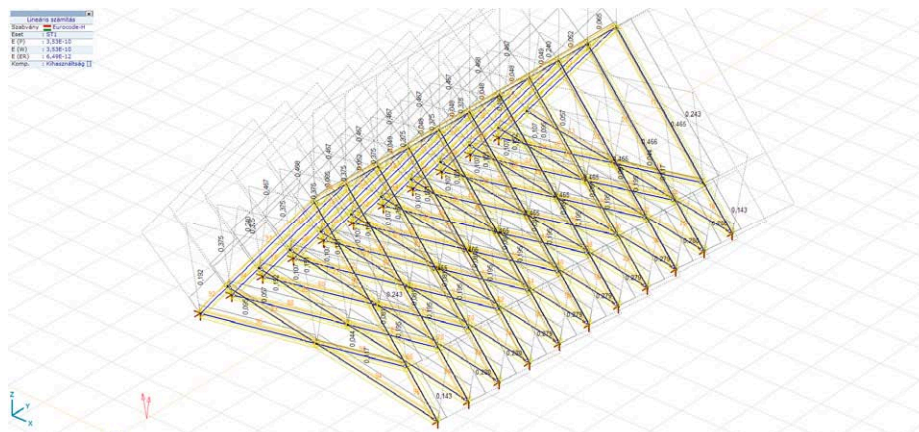
Vz nyíróerők:



Rúd igénybevételek [lineáris, ST1]

	Sz.	Táv [m]	Csp.	Nx [kN]	Vy [kN]	Vz [kN]	Tx [kNm]	My [kNm]	Mz [kNm]
—	—	—	—	—	—	—	—	—	—
17	7	0	(13)	-11,81	0	0,02	0	0	0
65	7	0	(49)	-11,81	0	0,02	0	0	0
89	3	0	(3)	-0,01	*	*	*	*	*
89	3	8,100	(57)	-0,01	-0,06	-0,50	0,01	0,06	-0,01
89	3	0,900	(9)	-0,01	0,06	0,50	-0,01	0,06	-0,01
16	7	0	(12)	-6,32	0	-2,70	0	1,26	0
24	7	0	(18)	-6,35	0	-2,71	0	1,26	0
32	7	0	(24)	-6,32	0	-2,71	0	1,26	0
40	7	0	(30)	-6,33	0	-2,71	0	1,26	0
48	7	0	(36)	-6,33	0	-2,71	0	1,26	0
56	7	0	(42)	-6,33	0	-2,71	0	1,26	0
64	7	0	(48)	-6,32	0	-2,71	0	1,26	0
72	7	0	(54)	-6,35	0	-2,71	0	1,26	0
80	7	0	(60)	-6,32	0	-2,70	0	1,26	0
16	7	3,535	(9)	-2,27	0	2,62	0	1,68	0
72	7	3,535	(51)	-2,29	0	2,61	0	1,67	0
80	7	3,535	(57)	-2,27	0	2,62	0	1,68	0
89	3	0	(3)	*	*	*	-0,01	*	*
89	3	8,100	(57)	*	*	*	0,01	*	*
24	7	1,767		-4,19	0	0,13	0	-1,01	0
72	7	1,767		-4,19	0	0,13	0	-1,01	0
16	7	3,535	(9)	-2,27	0	2,62	0	1,68	0
80	7	3,535	(57)	-2,27	0	2,62	0	1,68	0
6	7	3,535	(3)	-1,46	0	1,13	0	0,86	-0,01
82	7	3,535	(63)	-1,46	0	1,13	0	0,86	0,01

Kihasznátság:



Szerkezeti elemek kihasznátsága (Eurocode-H) [lineáris, ST1]

	Szerk. elem	Szelvény	Vizsg.	Max.	Nx [kN]	Vy [kN]	Vz [kN]	Tx [kNm]	My [kNm]	Mz [kNm]
19	19 (57-60)	9x14	N-M-Kihajl.	0,467	-6,32	0	-2,70	0	1,26	0
20	20 (58-60)	9x14	N-M-Kihajl.	0,375	-9,16	0	2,02	0	1,26	0
21	21 (59-60)	9x14	N-M-Kihajl.	0,107	-5,52	0	0	0	-0,05	0
22	22 (55-59)	9x14	N-M-Kihajl.	0,195	-6,26	0	0	0	-0,05	0
23	23 (56-59)	9x14	N-M-Kihajl.	0,081	-4,05	0	0	0	-0,05	0
24	24 (58-59)	9x14	N-M-Kihajl.	0,152	-4,79	0	0	0	-0,06	0
25	25 (56-57)	9x14	N-M-Kihajl.	0,465	-2,94	0	2,19	0	1,67	0
26	26 (55-56)	9x14	N-M-Kihajl.	0,280	-10,04	0	1,47	0	0,85	0
27	27 (51-54)	9x14	N-M-Kihajl.	0,468	-6,35	0	-2,71	0	1,26	0
28	28 (52-54)	9x14	N-M-Kihajl.	0,375	-9,19	0	2,02	0	1,26	0
51	51 (33-36)	9x14	N-M-Kihajl.	0,467	-6,33	0	-2,71	0	1,26	0
52	52 (34-36)	9x14	N-M-Kihajl.	0,375	-9,17	0	2,02	0	1,26	0
53	53 (35-36)	9x14	N-M-Kihajl.	0,107	-5,53	0	0	0	-0,05	0
54	54 (31-35)	9x14	N-M-Kihajl.	0,195	-6,27	0	0	0	-0,05	0
55	55 (32-35)	9x14	N-M-Kihajl.	0,081	-4,05	0	0	0	-0,05	0
56	56 (34-35)	9x14	N-M-Kihajl.	0,151	-4,79	0	0	0	-0,06	0
57	57 (32-33)	9x14	N-M-Kihajl.	0,465	-2,93	0	2,19	0	1,67	0
58	58 (31-32)	9x14	N-M-Kihajl.	0,279	-10,04	0	1,47	0	0,85	0
59	59 (27-30)	9x14	N-M-Kihajl.	0,467	-6,33	0	-2,71	0	1,26	0
60	60 (28-30)	9x14	N-M-Kihajl.	0,375	-9,17	0	2,02	0	1,26	0
61	61 (29-30)	9x14	N-M-Kihajl.	0,107	-5,53	0	0	0	-0,05	0
62	62 (25-29)	9x14	N-M-Kihajl.	0,195	-6,27	0	0	0	-0,05	0
63	63 (26-29)	9x14	N-M-Kihajl.	0,081	-4,05	0	0	0	-0,05	0
64	64 (28-29)	9x14	N-M-Kihajl.	0,151	-4,79	0	0	0	-0,06	0
65	65 (26-27)	9x14	N-M-Kihajl.	0,465	-2,93	0	2,19	0	1,67	0
66	66 (25-26)	9x14	N-M-Kihajl.	0,279	-10,04	0	1,47	0	0,85	0
67	67 (21-24)	9x14	N-M-Kihajl.	0,467	-6,32	0	-2,71	0	1,26	0
68	68 (22-24)	9x14	N-M-Kihajl.	0,375	-9,16	0	2,02	0	1,26	0
69	69 (23-24)	9x14	N-M-Kihajl.	0,107	-5,53	0	0	0	-0,05	0
70	70 (19-23)	9x14	N-M-Kihajl.	0,195	-6,27	0	0	0	-0,05	0
71	71 (20-23)	9x14	N-M-Kihajl.	0,081	-4,05	0	0	0	-0,05	0
72	72 (22-23)	9x14	N-M-Kihajl.	0,151	-4,79	0	0	0	-0,06	0
73	73 (20-21)	9x14	N-M-Kihajl.	0,465	-2,92	0	2,19	0	1,67	0
74	74 (19-20)	9x14	N-M-Kihajl.	0,279	-10,03	0	1,47	0	0,85	0
75	75 (15-18)	9x14	N-M-Kihajl.	0,468	-6,35	0	-2,71	0	1,26	0
76	76 (16-18)	9x14	N-M-Kihajl.	0,375	-9,19	0	2,02	0	1,26	0
77	77 (17-18)	9x14	N-M-Kihajl.	0,107	-5,53	0	0	0	-0,05	0
78	78 (13-17)	9x14	N-M-Kihajl.	0,195	-6,27	0	0	0	-0,05	0
79	79 (14-17)	9x14	N-M-Kihajl.	0,081	-4,05	0	0	0	-0,05	0
80	80 (16-17)	9x14	N-M-Kihajl.	0,151	-4,79	0	0	0	-0,06	0
81	81 (14-15)	9x14	N-M-Kihajl.	0,466	-2,96	0	2,19	0	1,67	0
82	82 (13-14)	9x14	N-M-Kihajl.	0,280	-10,07	0	1,47	0	0,85	0
83	83 (9-12)	9x14	N-M-Kihajl.	0,467	-6,32	0	-2,70	0	1,26	0
84	84 (10-12)	9x14	N-M-Kihajl.	0,375	-9,16	0	2,02	0	1,26	0
85	85 (11-12)	9x14	N-M-Kihajl.	0,107	-5,52	0	0	0	-0,05	0
86	86 (7-11)	9x14	N-M-Kihajl.	0,195	-6,26	0	0	0	-0,05	0
87	87 (8-11)	9x14	N-M-Kihajl.	0,081	-4,05	0	0	0	-0,05	0
88	88 (10-11)	9x14	N-M-Kihajl.	0,152	-4,79	0	0	0	-0,06	0
89	89 (8-9)	9x14	N-M-Kihajl.	0,465	-2,94	0	2,19	0	1,67	0

	Szerk. elem	Szelvény	Vizsg.	Max.		Nx [kN]	Vy [kN]	Vz [kN]	Tx [kNm]	My [kNm]	Mz [kNm]
90	90 (7-8)	9x14	N-M-Kihajl.	0,280		-10,04	0	1,47	0	0,85	0
91	91 (3-6)	9x14	N-M-Kihajl.	0,240		-3,24	0	-1,38	0	0,64	0
92	92 (1-6)	9x14	N-M-Kihajl.	0,192		-4,71	0	1,03	0	0,64	0
93	93 (5-6)	9x14	N-M-Kihajl.	0,057		-2,83	0	0	0	-0,04	0
94	94 (2-5)	9x14	N-M-Kihajl.	0,117		-3,68	0	0,01	0	-0,04	0
95	95 (4-5)	9x14	N-M-Kihajl.	0,044		-2,09	0	0	0	-0,04	0
96	96 (1-5)	9x14	N-M-Kihajl.	0,095		-2,94	0	-0,01	0	-0,05	0
97	97 (3-4)	9x14	N-M-Kihajl.	0,243		-1,46	0	1,13	0	0,86	-0,01
98	98 (2-4)	9x14	N-M-Kihajl.	0,143		-5,14	0	0,75	0	0,43	0
—	—	—	—	—	—	—	—	—	—	—	—
	27 (51-54)	9x14	N-M-Kihajl.	0,468		-6,35	0	-2,71	0	1,26	0

Az elemek beégéssel csökkentett keresztmetszeteinek kihasználtsága kisebb, mint 100%, az elemek megfelelnek.

Szombathely, 2013. november hó

.....

Bukits Zoltán
T-T-18-0235

TERVEZŐI NYILATKOZAT

Oladi plébánia építése, építési engedélyezési terve
Szombathely, Márton áron u. 55. hrsz:4250

Alulírott felelős tervező kijelentem, hogy a tervezés során az alábbi szabványok előírásai szerint jártam el:

Terhelések meghatározása:

EUROCOD 1

Falazott szerkezetek:

EUROCOD 6

Vasbeton szerkezetek:

EUROCOD 2

Fa szerkezetek:


EUROCOD 5

Alapozás:

EUROCOD 7

Az alkalmazott műszaki megoldások megfelelnek az általános érvényű és eseti előírásoknak, azoktól való eltérésre nem volt szükség. A hatások és terhek meghatározására azonos módszer került alkalmazásra, ami a tervezés során teljes körűen lett alkalmazva.

Szombathely, 2013. november hó



.....
Bukits Zoltán
T-T-18-0235

Épületgépészeti műszaki leírás
Szombathely, Márton Á. u. 55. (4250 hrsz)
Oladi Plébánia átalakítás
építési engedélyezési tervéhez

1. Előzmények:

A meglévő plébánia épületét az út kiszélesítése miatt elbontják, helyette egy új kerül megépítésre, melyben egy szolgálati lakás és egy közösségi rész létesül. Az elbontásra kerülő épület teljes közműcsatlakozással rendelkezik, a belső épületgépészeti szerelések teljesen elbontandók, a jelenlegi telekhatárig.

2. Vízellátás:

A plébániának meglévő vízbekötése van, a Márton Áron utcai gerincvezetékre csatlakoztatva. Telekhatáron belül, aknában található az NA13 mm-es vízmérő. A vízmérő akna elbontandó, a vízbekötést az új telekhatárig D32 KPE csővel meg kell hosszabbítani.

Az új telekhatáron belül tervezett aknában szerelendő fel az NA13 mm-es vízmérő. A mérőtől D32 KPE vezeték épül földben és csatlakozik a belső szereléshez.

Épületen belül műanyagcső hálózat szerelendő, falhoronyban és padozatban. Önálló vízellátás készül a szolgálati lakásnak és a közösségi résznek.

A használati melegvizet mindkét helyen gázkazánról megfűtött indirekt fűtésű bojler készíti.

A vízvezeték magaspontjára légbeszívó szerelendő.

A megépület hálózatban nyomáspróbát kell tartani, a vízvezetékfertőtleníteni kell és csak sikeres vízminta után helyezhető üzembe.

3. Szennyvízcsatornázás:

Az ingatlan meglévő szennyvízcsatorna bekötése van, melyet az új telekhatárig, NA150 KG-PVC csővel meg kell hosszabbítani. Telekhatáron belül a szennyvízcsatorna bekötésre egy tisztítóidomot kell beépíteni.

A tervezett épületben keletkezett szennyvizet falhoronyban, padozatban és pince mennyezete alatt szerelt PVC csatornahálózattal gyűjtjük össze, mely két helyen lép ki az épületből. Épületen kívül KG-PVC csatorna épül, bukóaknákkal és csatlakozik a tervezett telekhatáron belüli tisztítóidomra, majd a meghosszabbított bekötésen keresztül a szennyvíz az utcai csatornahálózatba jut.

4. Központifűtés szerelés:

A tervezett épületben két önálló radiátoros központifűtés szerelés készül, az egyik a szolgálati lakásban, a másik a közösségi részben, külön-külön gázkazánról megtáplálva.

A fűtési alapvezeték padozatban kell szerelni, mely csatlakozik a radiátorok bekötéseibe.

A hőleadók acéllemezzel radiátorok, bekötéseiben termosztatikus radiátorszelep szerelendő. A hőmérséklet szabályozása időjárásfüggő automatikával történik.

Tartalékfűtésként a könyvtárban egy kandalló kerül beépítésre.

5. Földgázszelvényezés :

A Márton Áron utcában középnyomású földgáz-elosztóhálózat található, az ingatlan felé leágazó vezetékkel. A leágazó vezeték az új telekhatárig D32 PE csőből meg kell hosszabbítani.

Telekhatáron belül, zárható védőszekrényben, szerelendő fel az EKG10/G53 tip. nyomásszabályozó és 2 db G4 tip. gázmérő. A mérőktől 1-1 db D32 PE cső épül földben és csatlakozik a szolgálati lakás illetve a közösségi rész belső gázszelvényezéséhez.

Mindkét épületrészben a külső vezetékre csatlakoztatva acél csővezeték szerelendő és a beépített kondenzációs gázkazánokhoz megy. A kazánok kettősfalú levegő beszívó, füstgáz kibocsátó füstcsövét tetőn kívülre kell kivezetni.

A vezeték anyaga: varrat nélküli fekete acélcső.

6. Szellőzésszelvényezés:

A szabadba nyíló nyílászárókkal rendelkező helyiségek a nyílászárókon keresztül szellőznek.

A belső légtérű fürdő és WC szellőztetése szellőzőkürtőn keresztül, elszívó ventilátorokkal történik. A ventilátorok a világításkapcsolóról indulnak időkésleltetett üzemmódban. Az elszívott levegő a szellőzőkürtőkön keresztül a szabadba jut.

A levegő az ajtókra alul szerelt rácsokon keresztül pótlódik.

Szombathely, 2013. november 12.

Horváth Ervin
okl. épületgépész mérnök
vezető tervező
G-T-18-0033

Építtető:

Oladi Plébánia,
Szombathely,
Márton Áron u. 55. sz.

Oladi Plébánia
új épület építése

Szombathely,
Márton Áron u. 55. sz.

Építési engedélyezési
terv villamos
tervfejezet

2013

Építési engedélyezési terv villamos tervfejezet

- Építtető:** Oladi Plébánia,
Szombathely, Márton Áron u. 55. sz.
- Tárgy:** Oladi Plébánia új épület építése
Szombathely, Márton Áron u. 55. sz.
- Tervfajta:** Építési engedélyezési terv – villamos tervfejezet
- Előzmények:** A megbízás kézhezvétele után elvégeztük a szükséges szolgáltatói, társtervezői és megbízói egyeztetéseket.
- Feszültség:** 3 + N 50 Hz 400 V/230 V
- Érintésvédelmi mód:** NULLÁZÁS (TN)
Áram-védő kapcsolás
EPH bekötések : vízóra, gázórák, belső fémes közművezetékek,
nagyterjedésű fémtárgyak

Villamosenergia ellátás, tokozott berendezések, fogyasztásmérés

A létesítmény villamosenergia ellátását a városi közüzemi hálózatról, földkábeles csatlakozással tervezzük. A fogyasztásmérő berendezést a kültéren, a telek bejárata mellett, a kapun belül helyezük el. A fogyasztásmérés rendszere: direkt, általános áramdíjas.

A létesítmény szükséges villamosenergia igénye: 3x25 A.

A fogyasztásmérő szekrénytől indul a mért tápkábel, az épület lakás előterében elhelyezendő főelosztó berendezésig. Innen kerül átfűzésre a plébánia előterében elhelyezendő kiselosztóig a mért betáplálás. Szükség szerint beépíthető almérő berendezés.

A két beltéri elosztó berendezés tartalmazza az épület tűzvédelmi főkapcsolóját, az állandó üzemű berendezések – és az üzemidő alatti berendezések szakaszoló kapcsolóit. Tartalmazza továbbá a biztosító berendezéseket és az automatika elemeket. A biztosított és a mért áramkörök a főelosztótól indulnak ki a fogyasztási helyekig.

Szerelési mód

A vezeték és készülékszerelés módja: süllyesztett, az oldalfalakba és a mennyezetekbe szerelt, védőcsövekbe húzott rézvezetékek, süllyesztett készülékek. A lámpatestek falon kívül szereltek.

A gyengeáramú hálózatok az erősáramútól elválasztva, külön műanyag védőcsövekbe szerelendők.

A szerelés az MSZ 2364. sz. /MSZ HD 60364/ szabvány előírásai szerint.

Belső világítás

Rendszere: kompakt fénycsöves, LED-es, az adott helyiség rendeltetésétől, funkciójától függően. Kapcsolás több fokozatban. A fényforrások megfelelő kiválasztása biztosítja a takarékos energia felhasználást. A szociális helyiségekben a világítást mozgásérzékelőkkel vezéreljük.

Kijáratmutató világítás

A plébánia és a közösségi tér esetében az OTSZ előírásai szerint kijáratmutató világítást kell létesíteni. Ezt fluoreszkáló utánvilágító táblákkal oldjuk meg, amelyek elektromos betáplálást nem igényelnek.

Biztonsági világítás

A plébánia és a közösségi tér esetében az OTSZ előírásai szerint biztonsági világítást kell létesíteni. Ezt beépített akkumulátoros, 1 óra üzemidejű inverteres biztonsági világítási lámpatestekkel oldjuk meg.

Külső világítás

Külső világításra az épületre helyezett lámpatestek és a bejárati utak mellett elhelyezendő alacsony fénypontmagasságú nátriumlámpás kandeláberek szolgálnak. Kapcsolásuk az elosztó berendezésből a funkcionális igényeknek megfelelően történik. A külső világítást alkony-fény kapcsolóról vezéreljük, továbbá csatolunk hozzá egy programvezérlő egységet.

Dugaszoló aljzatok

Az épület minden helyiségében dugaszoló aljzatokat helyezünk el a funkcionális igények és a széleskörű lehetőségek megteremtésének érdekében. Ezek az áramkörök áramvédő kapcsolóval védettek.

Mindenütt rendelkezésre állnak a takarításhoz szükséges dugaszoló aljzatok.

Mozgáskorlátozott jelző berendezés

Kialakításra kerül egy akadálymentes WC, amelyben elektronikus segélyhívó berendezést kell létesíteni. A segélyhívó húzókapcsolókról működtetett, az előtérben elhelyezett hang- és fényjelző készülékkel ellátott.

Épületgépészeti rendszerek

Az épület fűtése 2 db gázüzemű kazánról, melegvízes radiátoros rendszerben történik. Különkülön látjuk el a lakást és a plébániát. A melegvíz ellátás a kazánokhoz kapcsolt indirekt fűtésű bojlerrel történik.

A fűtés- és melegvíz ellátás rendszere teljes mértékben automatizált, tetszés szerint programozható.

A belsőterű helyiségek elszívó szellőztetése utánfutásos rendszerű, a világítással egyidejűleg működtetett ventilátorokkal oldandó meg.

Tűzjelző berendezés, hő- és füstelvezetés

A tűzvédelmi szakértői műszaki leírás alapján az épületben elektronikus tűzjelző berendezést létesíteni nem szükséges. Ugyancsak szükségtelen az elektronikus rendszerű hő- és füstelvezetési berendezés is.

Gyengeáramú kiépítés

A létesítmény részére vezetékes telefon/kábeltévé ellátásra biztosítunk lehetőséget a telekhatárig kiépített védőcső elhelyezésével. Alternatív módon a mobil hálózatokról is biztosítható a vezetékes szolgáltatás. Minden szolgáltató tud komplex ellátást biztosítani, az üzemeltető igényeinek megfelelően telefon-, internet- és kábeltévé igénybevételére.

A pincei tárolóban kialakítunk egy gyengeáramú csatlakozószekrényt, amelytől a szükséges helyekre vezetékes telefon-, kábeltévé és internetes csatlakozás ellátást tervezünk. A közösségi tér részére WIFI berendezést telepítünk.

A közösségi térben az audio vizuális eszközök használatához biztosítunk lehetőséget.

Riasztóberendezés

Az épületbe területvédelmi elvű riasztóberendezést tervezünk. A rendszer központja telefon modemmel ellátott, 1 db kezelőből, 1 db kültéri hang- és fényjelzőből, valamint a külső nyílászárókkal rendelkező helyiségekben elhelyezett 1-1 db passzív infra térérzékelőből épül fel.

Telefon ellátás

A gyengeáramú szekrénytől kiindulóan a lakásba és a plébánia helyiségeibe tervezünk csatlakozó helyeket.

Térfigyelő berendezés (CCTV)

A létesítmény részére térfigyelő kamerarendszer telepítés igénye nem merült fel.

TV antenna berendezés

Ellátása a távközlési szolgáltató csatlakozószekrényéből történik. Belső kábeltvé hálózatot alakítunk ki a lakás minden szobájában, továbbá a plébánia helyiségében és a közösségi térben elhelyezett végponti leállásokkal. Egyedi antennát nem tervezünk.

Villámvédelem

Pontos meghatározása az OTSZ és az MSZ EN 62305 számú szabványelőírás szerint a kiviteli tervekben történik, azonban mindenképpen szükségessé válik a belső villámvédelem (az elektromágneses villámimpulzus elleni védelem) kialakítása.

Szombathely, 2013. november hó



Füle Ernő
villamos tervező
V-T 18-188, EN-T 18-188

Tervezői nyilatkozat

Építtető: Oladi Plébánia,
Szombathely, Márton Áron u. 55. sz.

Tárgy: Oladi Plébánia új épület építése
Szombathely, Márton Áron u. 55. sz.

Tervfajta: Építési engedélyezési terv – villamos tervfejezet

- Az építési engedélyezési eljárásról szóló 37/2007.(XII.13.)ÖTM rendelet alapján a tervező kijelenti, hogy *a tervben alkalmazott műszaki megoldások megfelelnek az általános érvényű és eseti hatósági előírásoknak.*
- A tervezett épület elhelyezése, szerkezeti kialakítása, funkcionális elrendezése, rendeltetészerű használata megfelel az OTÉK, valamint az ide vonatkozó ágazati szabványok (MSZ) előírásainak.
- A betervezett anyagok, tervezett szerkezeti kialakítások *megfelelnek* a velük szemben támasztott *állékonysági és szilárdsági követelményeknek.*
- Az épület megfelel a 7/2006(V.24.)TNM -- az épületek energetikai jellemzőinek meghatározásáról szóló -- rendelet előírásainak
- A betervezett anyagok, tervezett szerkezeti kialakítások, menekülési útvonalak, kijáratok szélességei *megfelelnek az érvényben lévő tűzrendészeti előírásoknak*, azok követelményeit kielégítik. A védőtávolságok, tűzszakasz-kialakítások kielégítik az ide vonatkozó szabványok előírásait. Az épület -- tűz esetén -- a megengedett időn belül *kiüríthető.*
- A tervezett létesítmény *rendeltetészerű használata esetén zaj és rezgésvédelmi, valamint levegőszennyezési szempontból nem eredményez a jogszabályokban és más hatósági előírásokban foglaltaknál nagyobb mértékű káros hatást a környezetre.*
- A szükséges szakhatósági és közműegyeztetések megtörténtek.
- *Kijelentem, hogy a létesítmény tervezésére tervezési jogosultsággal rendelkezem.*
- A tervezett épület azbesztet nem tartalmaz.

Elektromos: Füle Ernő
9700 Szombathely, Géfin Gy. u. 5.
EN-T 18-0188, V – T 18 – 0188

Szombathely, 2013. november hó



E.ON Ügyfélszolgálati Korlátolt Felelősségű Társaság – 1051 Budapest, Széchenyi István tér 7-8.

Szombathely- Olad Plébánia

Szombathely

Márton Áron utca 55

9700

E.ON Ügyfélszolgálati Kft.

Telefonos Ügyfélszolgálat

Levél cím: 7602 Pécs, Pf. 197.

www.eon.hu

araminfo@eon.hu

T: 06 40/ 220 220

F: 06 96/ 521 810

Győr, 2013.11.11

Iktatási szám:

TÚSZ-18627194/2013

Tárgy: Közműnyilatkozat építési engedélyhez

Tisztelt Ügyfelünk,

- Az építető neve: Szombathely- Olad Plébánia
- címe: 9700 Szombathely
Márton Áron utca 55
- Az építmény címe: 9700 SZOMBATHELY
MÁRTON ÁRON utca 55
(Hrsz.: 4250)
- rendeltetése: Plébánia
- Igényelt teljesítmény: 96 A

A közműtulajdonos képviselője a villamosenergia-vételezéssel kapcsolatban az alábbiakat nyilatkozza:

A fenti ingatlan villamos energiával – a 117/2007. (XII.29.) GKM rendelet előírásai alapján meghatározásra kerülő műszaki, gazdasági feltételek teljesítése esetén – közcélú kiefeszültségű hálózatról ellátható.

Az építmény hálózatra kapcsolásának részletes műszaki, gazdasági feltételeit a végleges igénybejelentésre adjuk meg. A feltételek kidolgozhatósága érdekében kérjük, szíveskedjenek villamos energia igénybejelentését vállalatunkhoz – a várható energiaigény megadásával – levélben vagy személyesen mielőbb eljuttatni. A csatlakozási díj a 117/2007. (XII.29.) GKM rendelet és az energiaigény alapján kerül meghatározásra.

Székhely:
1051 Budapest,
Széchenyi István tér 7-8.

Nyilvántartó Cégbíróság:
Fővárosi Bíróság
CG. 01-09-873382

Az építkezés során a villamosmű biztonsági övezetére vonatkozó 122/2004. (X.15.) GKM rendeletet be kell tartani.

Fogyasztásmérő berendezés elhelyezése az MSZ 447:98 alapján történhet.

Ezen közműnyilatkozatot kizárólag az építési engedély kiadása céljából adtuk ki és nem mentesít az építmény elhelyezhetőségével kapcsolatos közműegyeztetés alól.

Közműegyeztetés levélben (földhivatali térkép szelvény az ingatlanról szükséges) vagy személyesen, régiós nyilvántartási csoportunknál történik közműegyeztetési időben.

Ezen nyilatkozatunkat a keltezést követően 1 évig tartjuk érvényben.

Az E.ON Észak-dunántúli Áramhálózati Zrt. képviseletében az E.ON Ügyfélszolgálati Kft. jár el.

Üdvözlettel:


E.ON Ügyfélszolgálati Kft.
a Szolgáltató nevében
Molnár József 236.
Regionális irodavezető


Békési Zsolt
Ügyfélkapcsolati műszaki TR

**SZOMBATHELY 4250 HRSZ. ALATT TERVEZETT
OLADI PLÉBÁNIA HIVATAL ÁTÉPÍTÉS
ÉPÍTÉSI ENGEDÉLYEZÉSI TERVDOKUMENTÁCIÓJÁNAK
KÖZLEKEDÉSI MUNKARÉSZE**

MŰSZAKI LEÍRÁS

1. 193/2009 kormányrendelet 4. melléklete szerint:

1. az építési tevékenységgel érintett telekkel határos utak:
 - a) érintett országos közút megnevezése, helyrajzi száma: -
 - b) érintett helyi közút megnevezése, helyrajzi száma: Szombathely, 4219 hrsz. Márton Áron utca
 - c) közforgalom elől el nem zárt magánút: nincs
 - d) közforgalom elől elzárt magánutak: nincs
2. közterületi rakodás (árufeltöltés) esetén a közterületi parkolás megoldása: -
3. tervezett építményrendeltetés forgalomvonzó hatásaira vonatkozó becslések: max.5 jármű/nap
4. hirdetési vagy reklámcélú építmény elhelyezése: nincs
5. helyszínrajzi szinten a tervezett építmény járműforgalmi be- és kijáratainak közúthoz való csatlakozásának módja: Szombathely, 4219 hrsz. Márton Áron utca felől megfelelő burkolatszél lekerekítő ívekkel.
6. A tervezett építménnyel összefüggésben szükségessé váló, a közutat érintő és a közlekedési hatóság engedélyezési hatáskörébe tartozó tervezett építési tevékenységek felsorolását (járda építése, átépítése, buszmegálló áthelyezése, átalakítása, útcsatlakozás kiépítése, átalakítása, kapcsolódó útépítés stb.): nincs

A közúti csatlakozás kialakításának műszaki leírását járműforgalom-technikai szempontból az alábbiakban részletezzük:

Tervezett közlekedési létesítmények

- 1db aszfaltburkolatú garázsbejáró a jelenlegi – elbontásra kerülő épület mögött – az új épület északi oldalán
- 1db bejáró az új közösségi ház megközelítéséhez. A bejáró előtti jelenleg kavicsolt terület térkő-burkolattal lesz ellátva

Csapadékvíz elvezetés

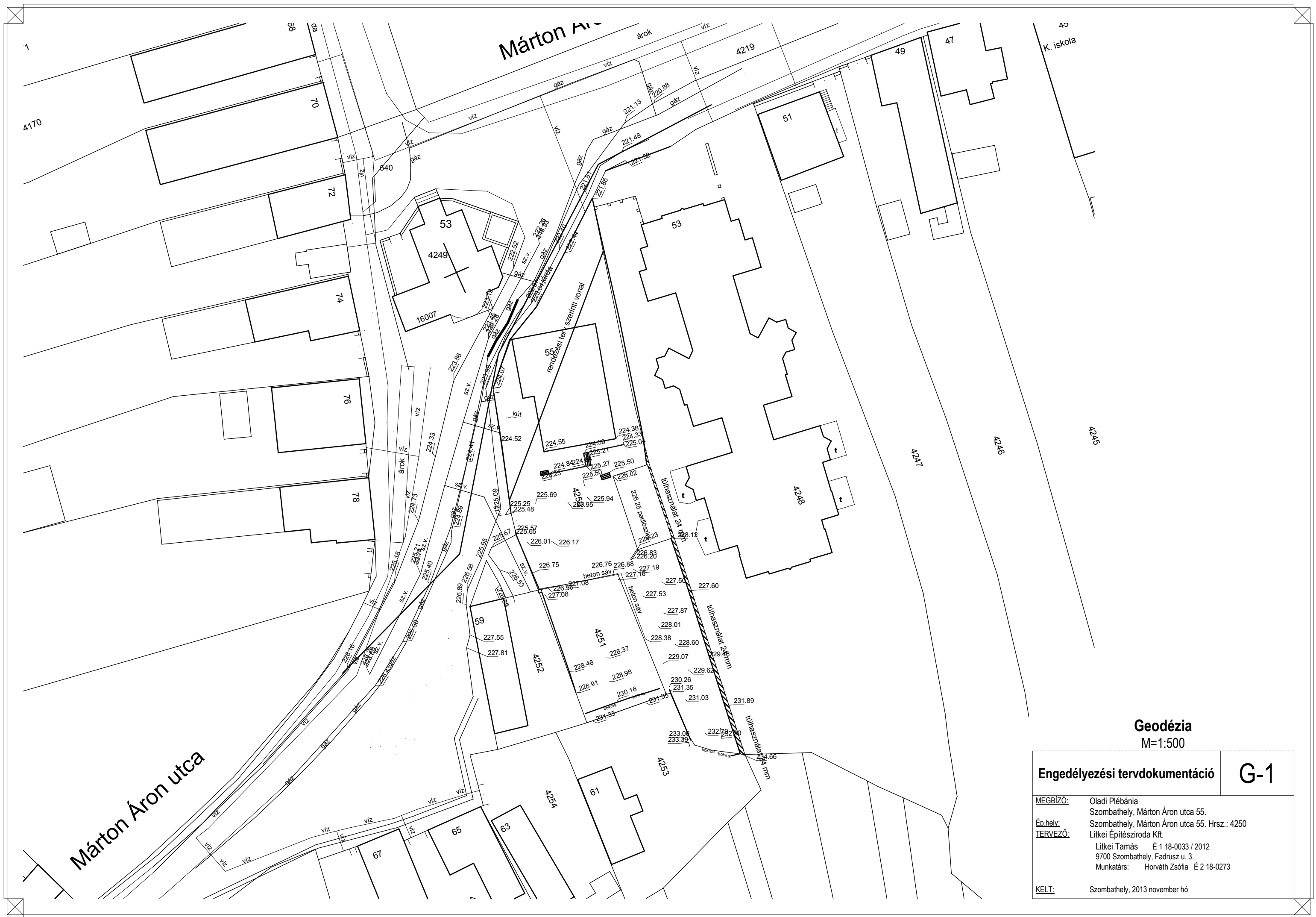
A felszíni csapadékvíz elvezetése a meglévő állapotnak megfelelően történik. A személyi bejáró előtti burkolásra kerülő terület víztelenítésére a Márton Áron utca nyugati oldali útárkát használjuk fel

Szombathely 2013. november

.....

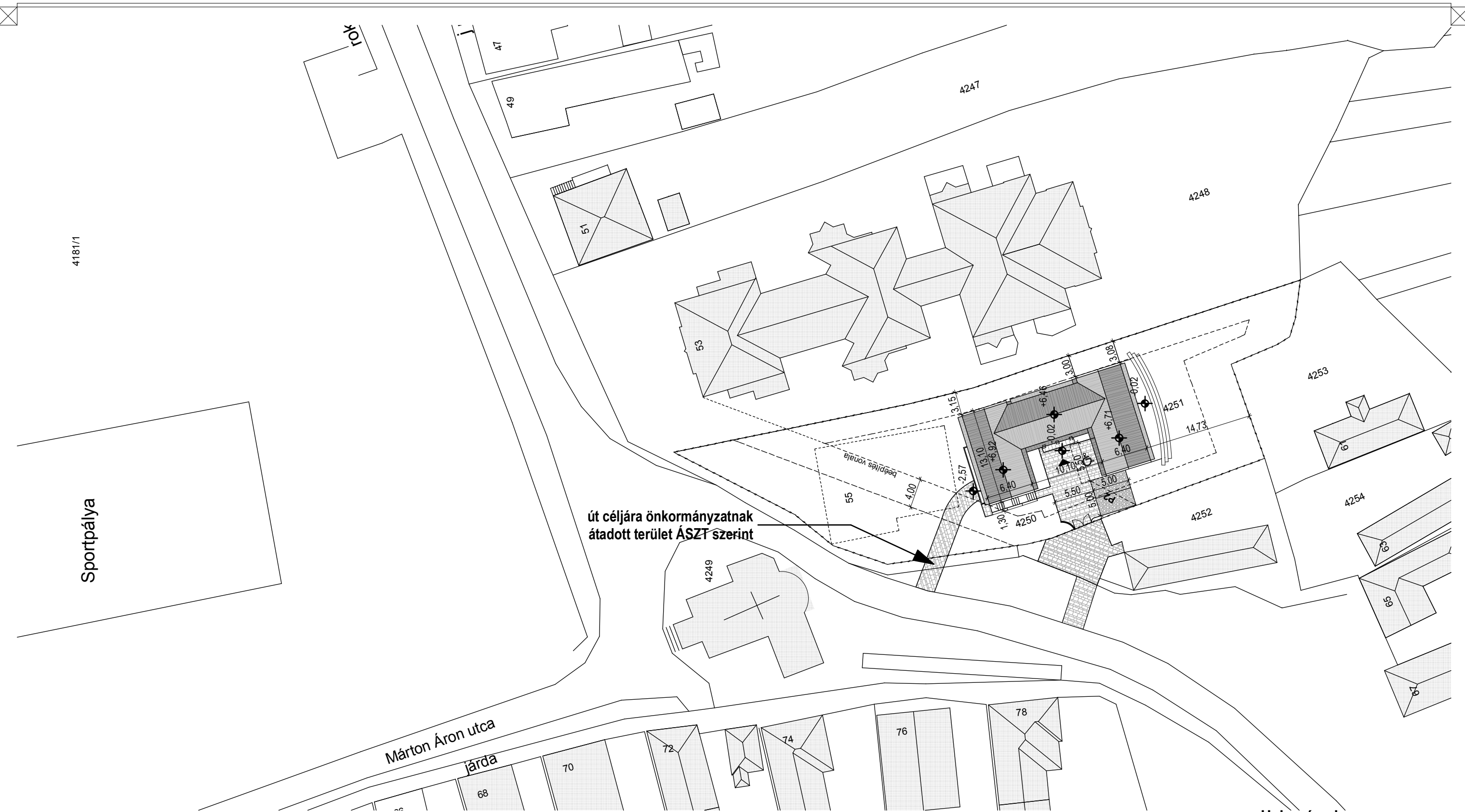
Markó László

KÉ - korlátozott 18-0485



Geodézia
M=1:500

Engedélyezési tervdokumentáció		G-1
MEGBÍZÓ:	Oladi Plébánia Szombathely, Márton Áron utca 55.	
Ép.hely:	Szombathely, Márton Áron utca 55. Hrsz.: 4250	
TERVEZŐ:	Litkei Építésziroda Kft. Litkei Tamás É 1 18-0033 / 2012 9700 Szombathely, Fadrusz u. 3. Munkatárs: Horváth Zsófia É 2 18-0273	
KELT:	Szombathely, 2013 november hó	



Helyszínrajz
M=1:500

Kiinduló adatok:

Szombathely; Márton Áron utca 55., hrsz.: 4251
 Övezeti besorolás: Lf
 Beépítési mód: Oldalhatáron álló
 Max. beépíthetőség: 30 %
 Max. építménymagasság: 6,0 m
 Min. zöldfelület: 40 %

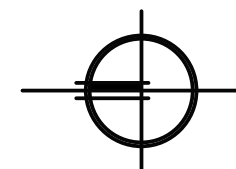
Jellemző adatok:

Telek területe telekalakítás után! 1246,4 m²
 Beépített területek: 255,31 m²
 Beépítési mutató: 20,48 %
 Tervezett ép. hasznos alapter.: 249,81 m²
 Zöldfelületek: 63,45% (790,85 m²)
 Burkolt felületek: 200,24 m²
 Építménymagasság: 4,30 m

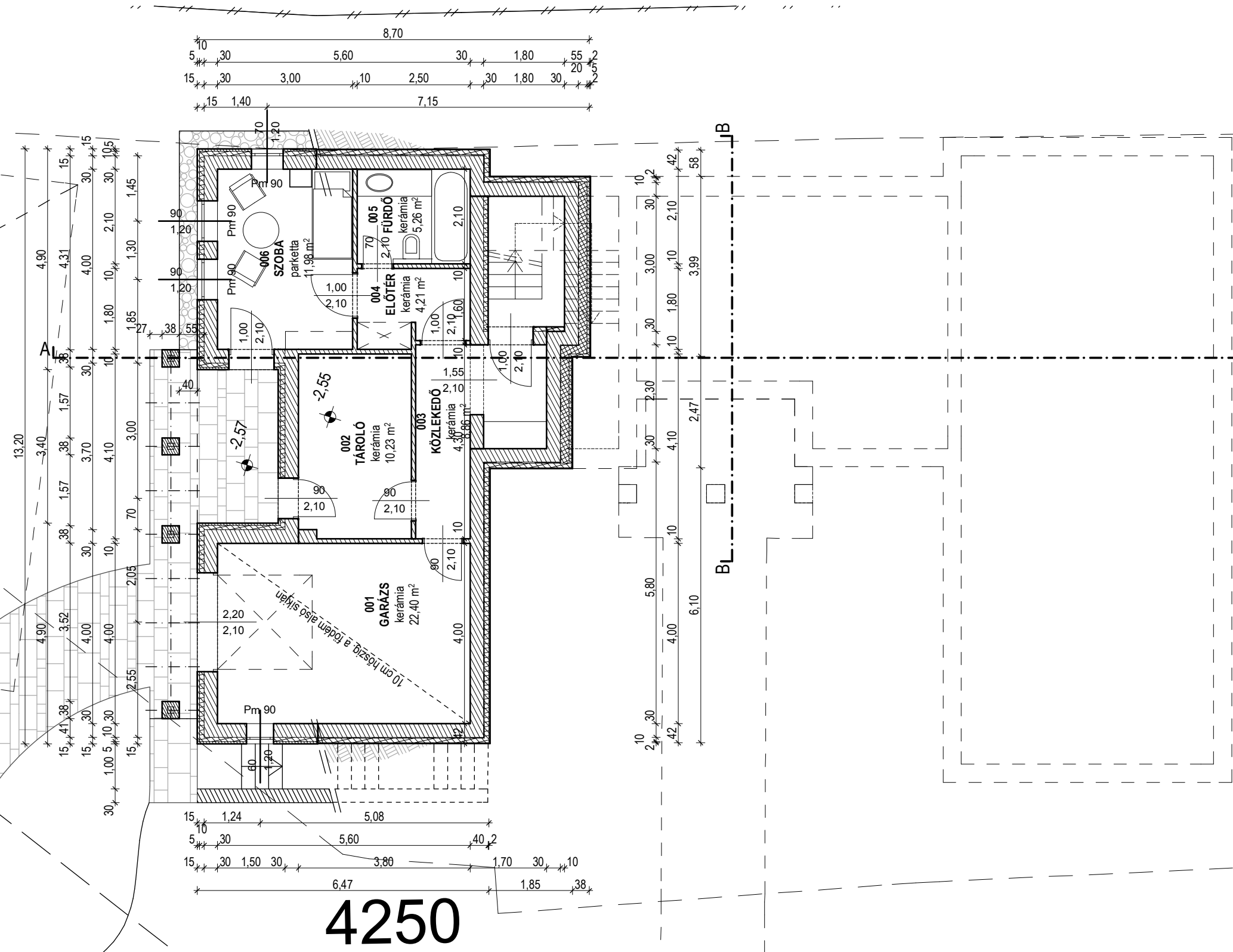
Engedélyezési tervdokumentáció

E-0

MEGBÍZÓ: Oladi Plébánia
 Szombathely, Márton Áron utca 55.
Ép.hely: Szombathely, Márton Áron utca 55. Hrsz.: 4250
TERVEZŐ: Litkei Építésziroda Kft.
 Litkei Tamás É 1 18-0033 / 2012
 9700 Szombathely, Fadrusz u. 3.
 Munkatárs: Horváth Zsófia É 2 18-0273
KELT: Szombathely, 2013 november hó



st



4250

Helyiséglista:

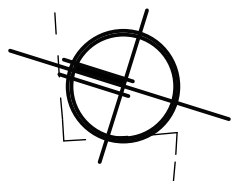
001	Garázs	kerámia	22,40 m ²
002	Tároló	kerámia	10,23 m ²
003	Közlekedő	kerámia	8,86 m ²
004	Előtér	kerámia	4,21 m ²
005	Fürdő	kerámia	5,26 m ²
006	Szoba	parketta	11,98 m ²
Összesen:			62,94 m ²

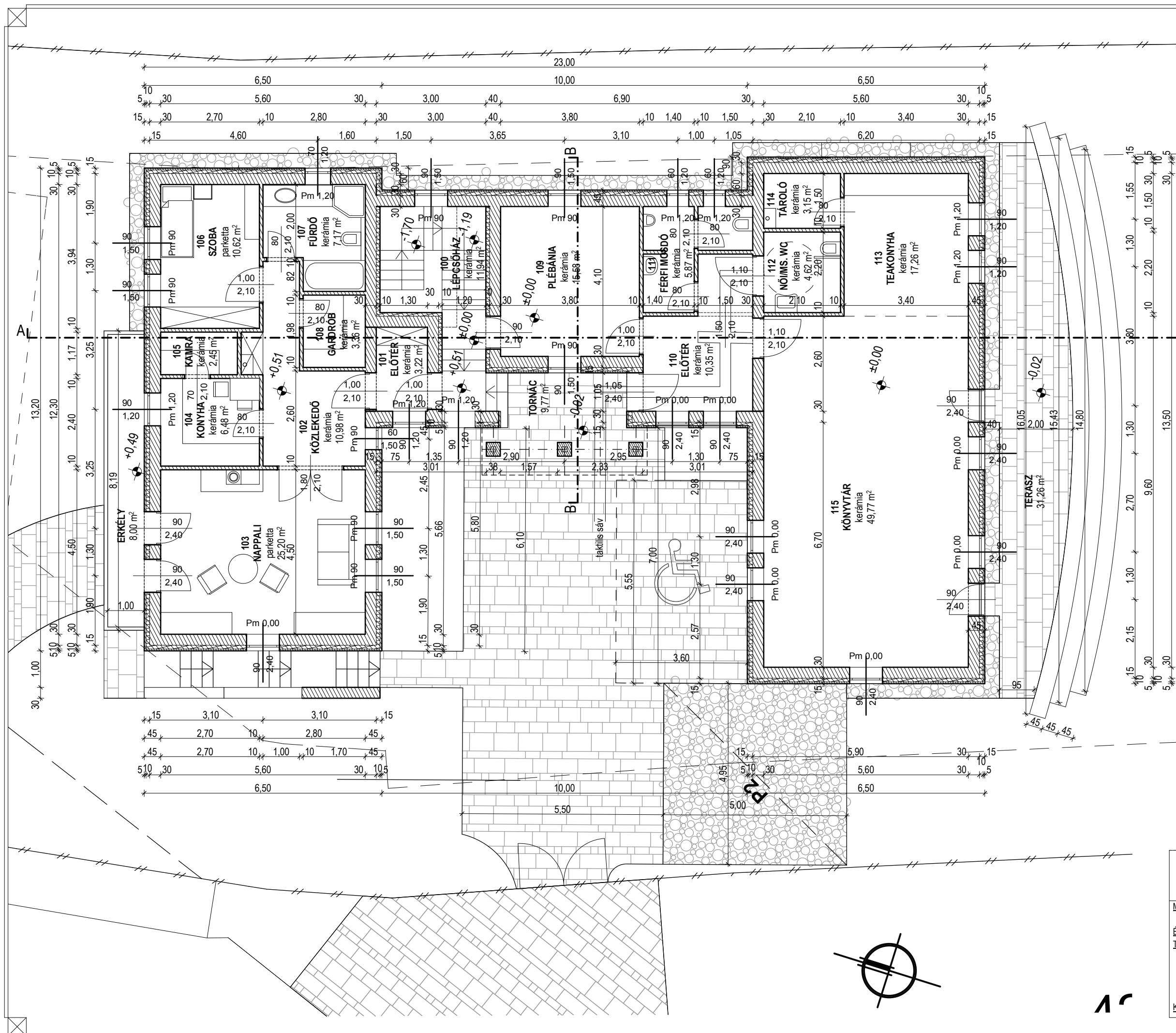
Anyagjelölés

	Porotherm rendszerű falazatok
	Vasbeton szerkezetek
	Beton szerkezetek
	Fa szerkezetek
	Homlokzati szálás hőszigetelés
	Zártcellás hőszigetelés
	Szálás hőszigetelés
	Kavicsolt felület
	Kavics feltöltések
	Talaj, termett talaj
	Zsalukő

Pince alaprajz
M=1:100

Engedélyezési tervdokumentáció		E-1
MEGBÍZÓ:	Oladi Plébánia Szombathely, Márton Áron utca 55.	
Ép.hely:	Szombathely, Márton Áron utca 55. Hrsz.: 4250	
TERVEZŐ:	Litkei Építésziroda Kft. Litkei Tamás É 1 18-0033 / 2012 9700 Szombathely, Fadrusz u. 3. Munkatárs: Horváth Zsófia É 2 18-0273	
KELT:	Szombathely, 2013 november hó	





Helyiséglista:

100	Lépcsőház	kerámia	11,94 m ²
101	Előtér	kerámia	3,22 m ²
102	Közlekedő	kerámia	10,98 m ²
103	Nappali	parketta	25,20 m ²
104	Konyha	kerámia	6,48 m ²
105	Kamra	kerámia	2,45 m ²
106	Szoba	parketta	10,62 m ²
107	Fürdő	kerámia	7,17 m ²
108	Gardrób	kerámia	3,36 m ²
109	Plébánia	kerámia	15,58 m ²
110	Előtér	kerámia	10,35 m ²
111	Férfi mosdó	kerámia	5,87 m ²
112	Női/ms. mosdó	kerámia	4,62 m ²
113	Teakonyha	kerámia	17,26 m ²
114	Tároló	kerámia	3,15 m ²
115	Könyvtár	kerámia	49,77 m ²
Összesen:			188,01 m ²
Erkély		deszkázat	8,00 m ²
Tornác		térkő	9,77 m ²
Terasz		térkő	31,26 m ²

Anyagjelölés

- Porotherm rendszerű falazatok
- Vasbeton szerkezetek
- Beton szerkezetek
- Fa szerkezetek
- Homlokzati szálás hőszigetelés
- Zártcellás hőszigetelés
- Szálás hőszigetelés
- Kavicsolt felület
- Kavics feltöltések
- Talaj, termett talaj
- Zsalukő

Földszinti alaprajz

M=1:100

Engedélyezési tervdokumentáció

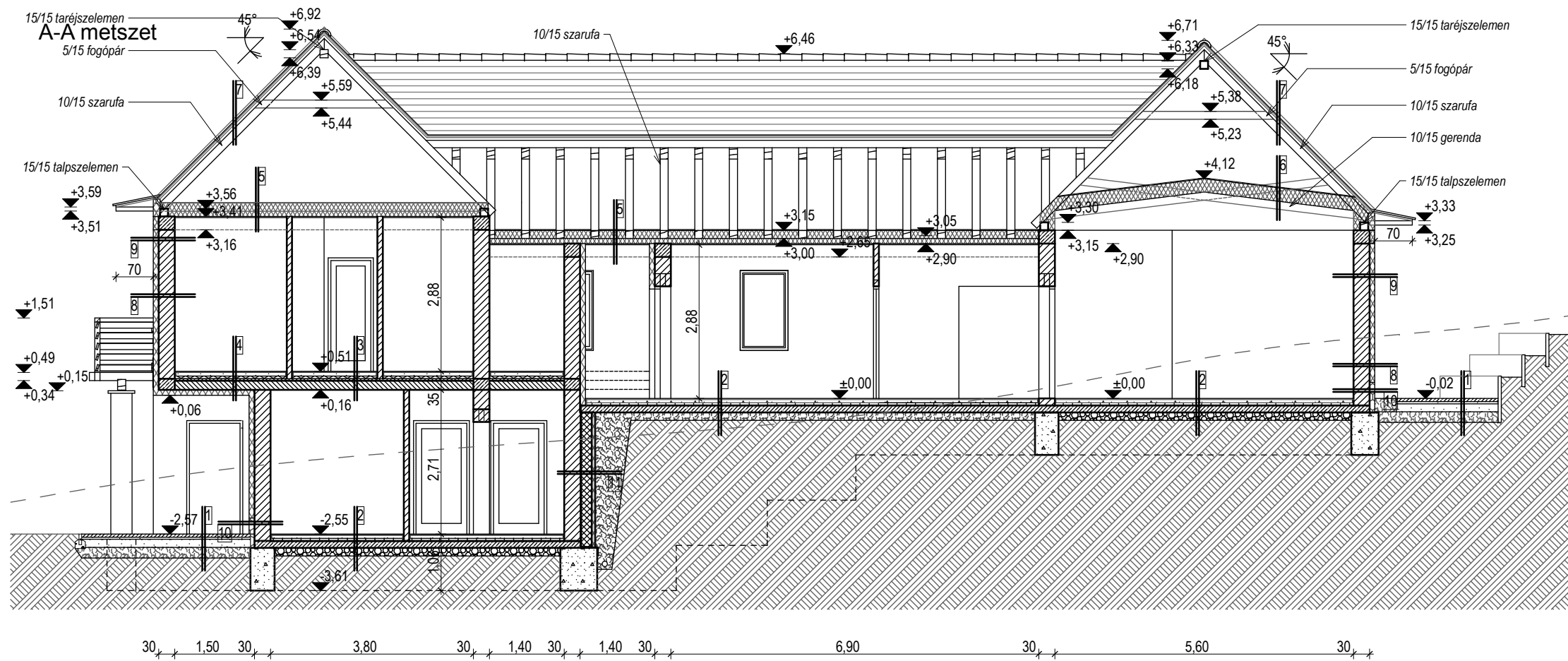
E-2

MEGBÍZÓ: Oladi Plébánia
Szombathely, Márton Áron utca 55.

Ép.hely: Szombathely, Márton Áron utca 55. Hrsz.: 4250

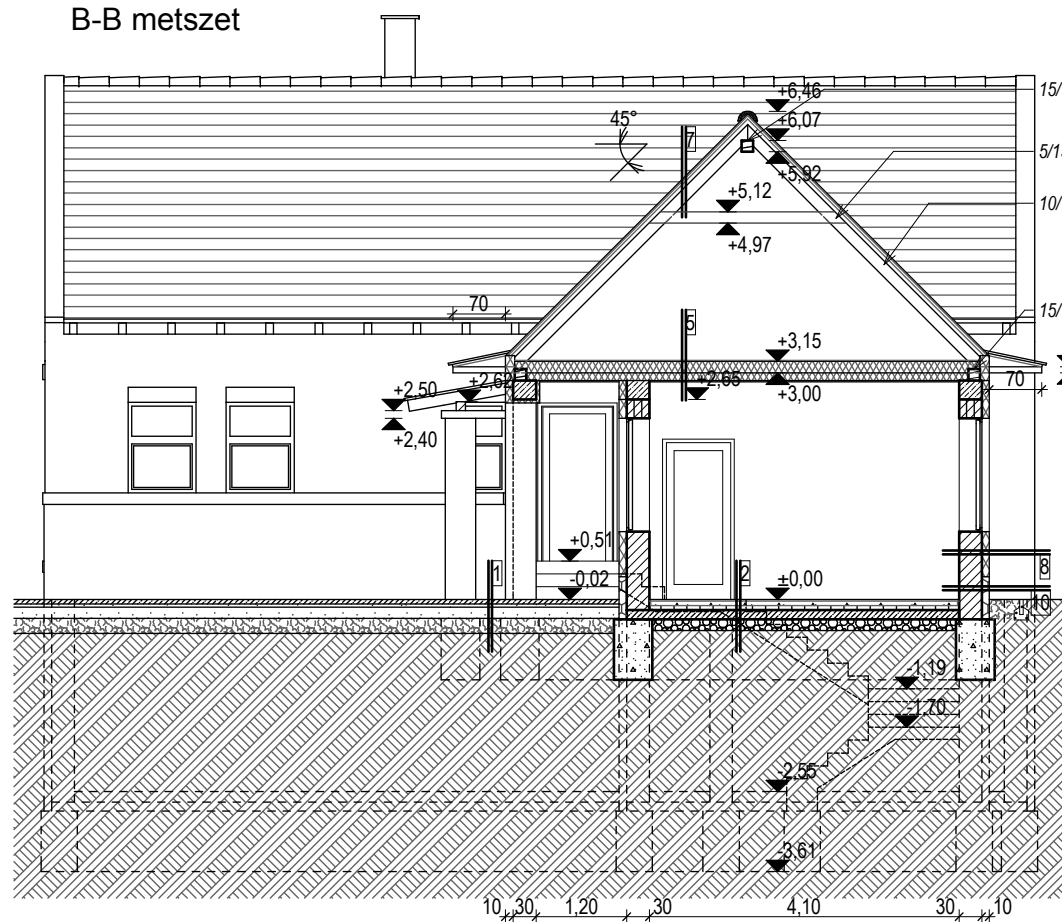
TERVEZŐ: Litkei Építésziroda Kft.
Litkei Tamás É 1 18-0033 / 2012
9700 Szombathely, Fadrusz u. 3.
Munkatárs: Horváth Zsófia É 2 18-0273

KELT: Szombathely, 2013 november hó



- 1- 6 cm térkő
4 cm 0/4 Z
15 cm Ckt
20 cm homokos kavics
tömörített talaj
- 2- 1,5 cm kerámia burkolat ragasztva / laminált parketta alátét fóliával
1 rtg. aljzatkiegyenlítés
6 cm aljzatbeton
1 rtg. PE fólia
6 cm Nikecell EPS hőszigetelés
4 mm Villas mod.bit. vastaglemez
12 cm vasalt aljzat
15 cm tömörített kavicságy
tömörített altalaj
- 3- 1,5 cm kerámia burkolat ragasztva / laminált parketta alátét fóliával
1 rtg. aljzatkiegyenlítés
aljzatbeton
1 rtg. PE fólia
5 cm lépésálló Nikecell EPS hang-, hőszigetelés
4 cm felbeton
17 cm Porotherm födém
vakolás
glettelés
festés
- 4- 1,5 cm kerámia burkolat ragasztva / laminált parketta alátét fóliával
1 rtg. aljzatkiegyenlítés
7 cm aljzatbeton
1 rtg. PE fólia
5 cm lépésálló Nikecell EPS hang-, hőszigetelés
4 cm felbeton
17 cm Porotherm födém
1 rtg. kiegyenlítő vakolat
10 cm szálás hőszigetelés ragasztva, dübelezve
1 rtg. dryvit üvegháló ragasztóba ágyazva
1 rtg. homlokzatkakolat

B-B metszet



- 5- 15/15 cm Osb lemez
10 cm gerenda, közte 15 cm szálás hőszig.
1 rtg. szálás hőszig.
hőreflexiós párazáró fólia
RF jelű gipszkarton álmennyezet
glettelés
festés
- 6- 25 cm Osb lemez
1 rtg. szálás hőszig.
hőreflexiós párazáró fólia
RF jelű gipszkarton álmennyezet
10/15 cm gerenda
- 7- 3/5 cm cserépfedés
3/5 cm lécezés
1 rtg. ellenléc
10/15 cm Tyvek Solid tetőfólia
szarufa
- 8- 3 cm vágott téglaburkolat ragasztva
10 cm szálás hőszigetelés ragasztva, dübelezve
1 rtg. kiegyenlítő vakolat
30 cm Porotherm falazat
vakolás
glettelés
festés
- 9- 1 rtg. homlokzatkakolat
1 rtg. dryvit üvegháló ragasztóba ágyazva
10 cm szálás hőszigetelés ragasztva, dübelezve
1 rtg. kiegyenlítő vakolat
30 cm Porotherm falazat
vakolás
glettelés
festés
- 10- 3 cm vágott téglaburkolat ragasztva
10 cm Styrofoam IB-A hőszigetelés ragasztva, dübelezve
4 mm Villas mod.bit. vastaglemez
1 rtg. kiegyenlítő vakolat
30 cm Porotherm falazat
vakolás
glettelés
festés
- 11- 5 cm Dörken felületszivargó lemez
20 cm hőszigetelés
20 cm zsalukő
4 mm Villas mod.bit. vastaglemez
1 rtg. kiegyenlítő vakolat
30 cm Porotherm falazat
vakolás
glettelés
festés

Anyagjelölés

- Porotherm rendszerű falazatok
- Vasbeton szerkezetek
- Beton szerkezetek
- Fa szerkezetek
- Homlokzati szálás hőszigetelés
- Zártcellás hőszigetelés
- Szálás hőszigetelés
- Kavicsolt felület
- Kavics feltöltések
- Talaj, termett talaj
- Zsalukő

Metszetek
M=1:100

Engedélyezési tervdokumentáció

E-3

MEGBÍZÓ: Oladi Plébánia
Szombathely, Márton Áron utca 55.
Ép.hely: Szombathely, Márton Áron utca 55. Hrsz.: 4250
TERVEZŐ: Litkei Építésziroda Kft.
Litkei Tamás É 1 18-0033 / 2012
9700 Szombathely, Fadrusz u. 3.
Munkatárs: Horváth Zsófia É 2 18-0273

KELT: Szombathely, 2013 november hó

Északi homlokzat



Közbső északi homlokzat



Nyugati homlokzat



Anyaghasználat:

1. Ívelt vágású homlyolt cserépfedés
2. Homlokzatvakolat törtfehér színben
3. Kisméretű téglá burkolat (ragasztva)
4. Kisméretű téglá dísz
5. 3 rétegű hőszigetelt üvegezésű nyílászáró
6. Homlokzatvakolat dísz

Homlokzatok I.

M=1:100

Engedélyezési tervdokumentáció

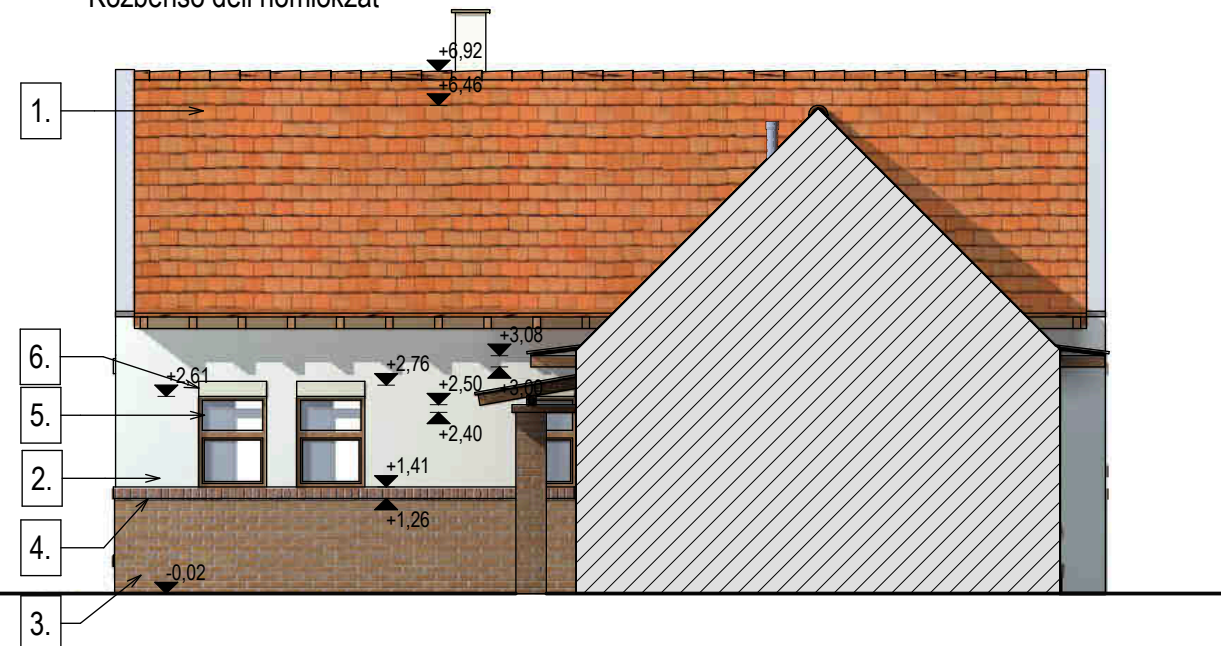
E-4

MEGBÍZÓ: Oladi Plébánia
Szombathely, Márton Áron utca 55.
Ép.hely: Szombathely, Márton Áron utca 55. Hrsz.: 4250
TERVEZŐ: Litkei Építésziroda Kft.
Litkei Tamás É 1 18-0033 / 2012
9700 Szombathely, Fadrusz u. 3.
Munkatárs: Horváth Zsófia É 2 18-0273
KELT: Szombathely, 2013 november hó

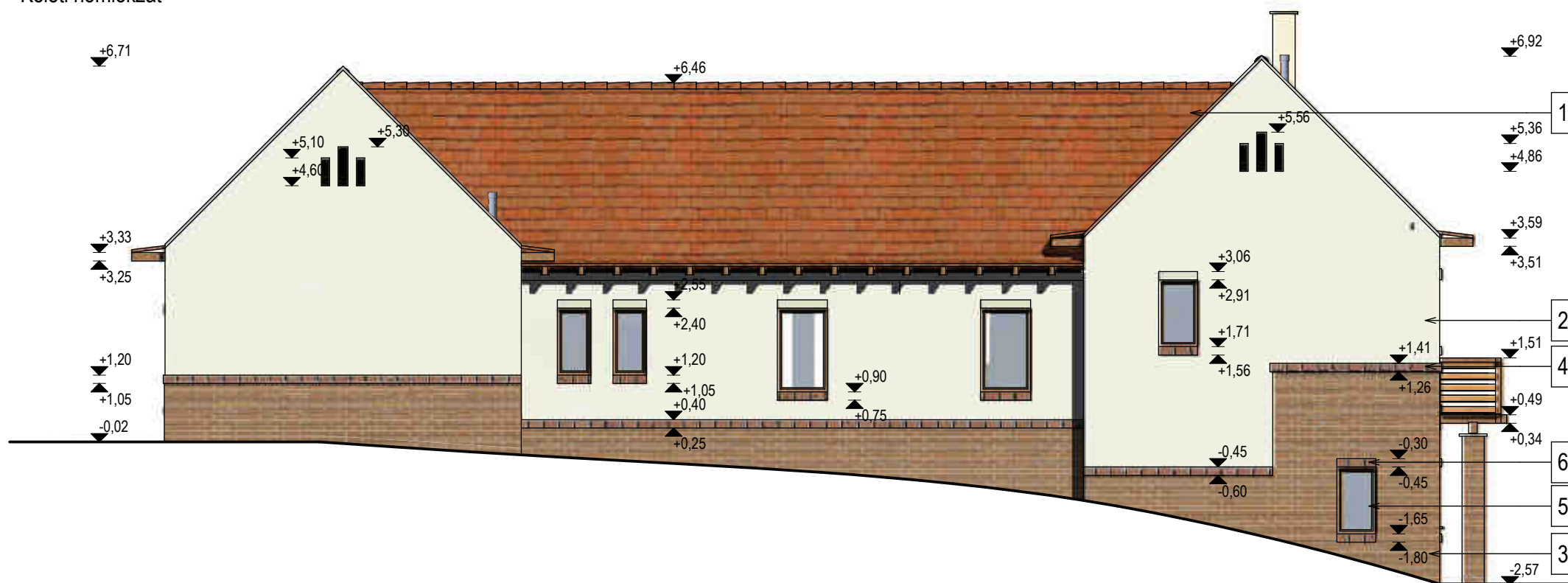
Déli homlokzat



Közbenső déli homlokzat



Keleti homlokzat



Anyaghasználat:

1. Ívelt vágású homlyolt cserépfedés
2. Homlokzatközelítő törféheér színben
3. Kisméretű téglá burkolat (ragasztva)
4. Kisméretű téglá dísz
5. 3 rétegű hőszigetelt üvegezésű nyílászáró
6. Homlokzatközelítő dísz

Homlokzatok II.

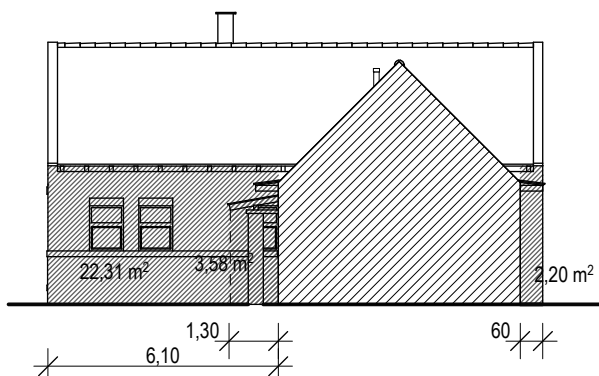
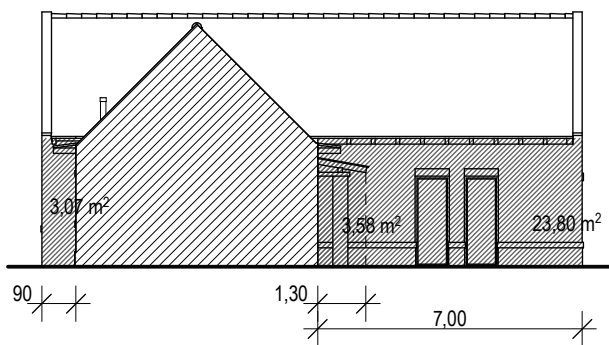
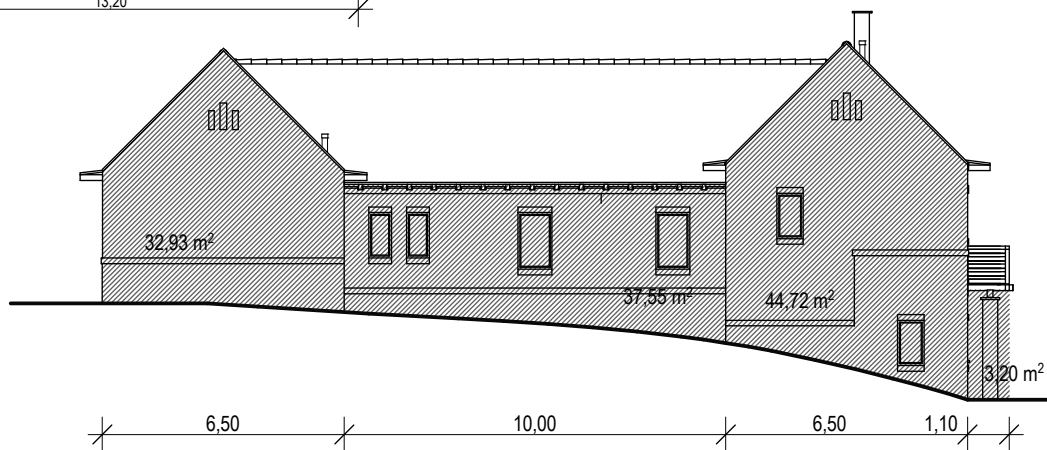
M=1:100

Engedélyezési tervdokumentáció

E-5

MEGBÍZÓ: Oladi Plébánia
Szombathely, Márton Áron utca 55.
Ép.hely: Szombathely, Márton Áron utca 55. Hrsz.: 4250
TERVEZŐ: Litkei Építésziroda Kft.
Litkei Tamás É 1 18-0033 / 2012
9700 Szombathely, Fadrusz u. 3.
Munkatárs: Horváth Zsófia É 2 18-0273

KELT: Szombathely, 2013 november hó



$$\begin{aligned} \text{ép.mag} &= \frac{33,92+3,2+32,68+22,25+81,35+49,72+32,92+37,55+44,72+3,2+3,07+3,58+23,8+22,31+3,58+2,2}{1,1+2 \times 6,5+10+13,2+14,4+2 \times 6,5+10+1,1+0,9+1,3+7+6,1+1,3+0,6} = \\ &= \frac{400,05}{93} = 4,30 \text{ m} < 6,00 \text{ m} \end{aligned}$$

Építménymagasság számítás

M=1:200

Vázlat	E-6
MEGBÍZÓ: Oladi Plebánia Szombathely, Márton Áron utca 55.	
Ép.hely: Szombathely, Márton Áron utca 55. Hrsz.: 4250	
TERVEZŐ: Litkei Építésziroda Kft. Litkei Tamás É 1 18-0033 / 2012 9700 Szombathely, Fadrusz u. 3. Munkatárs: Horváth Zsófia É 2 18-0273	
KELT:	Szombathely, 2013 november hó

térkö: 156,54 m²

kavics, zuzalék: 25,09 m²

Telek: 1246,4 m²

Beépítettség számítás:

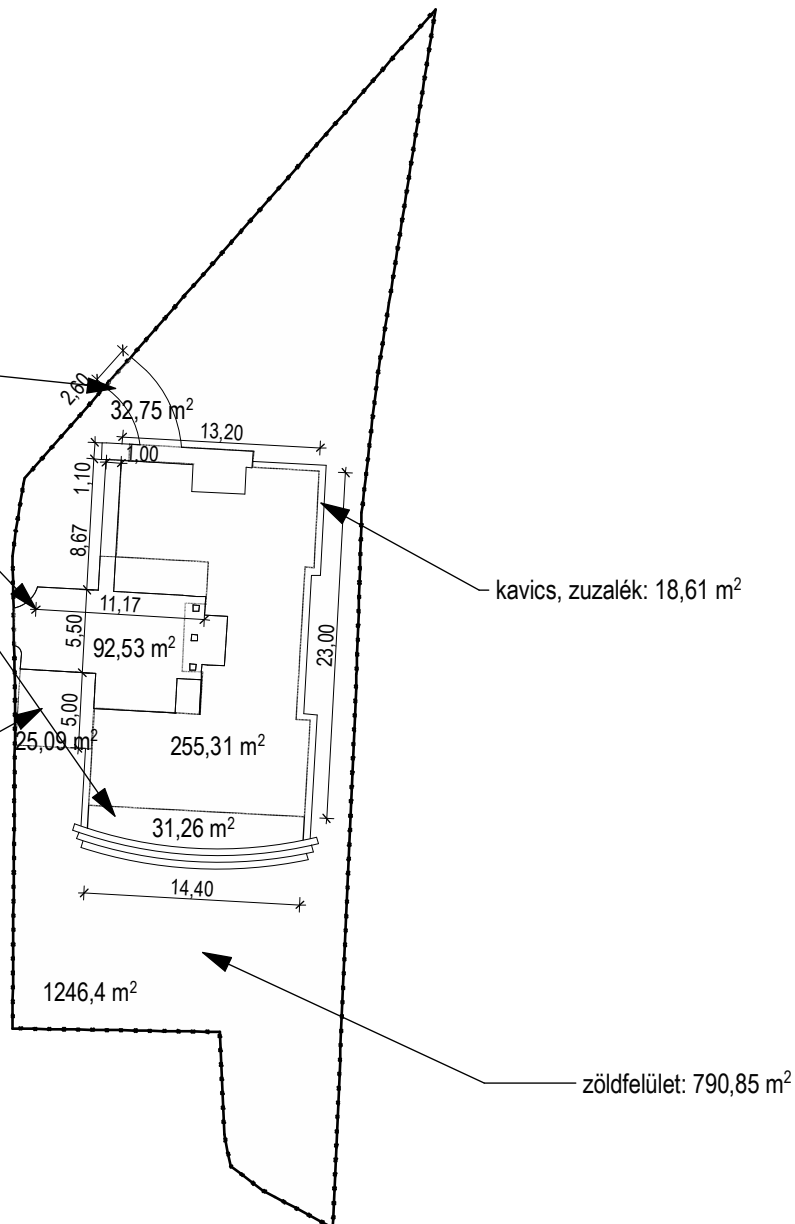
$$\frac{255,31}{1246,4} \times 100 = 20,48 \%$$

Burkolt felületek:

$$156,54 + 25,09 + 18,61 = 200,24 \text{ m}^2$$

Zöldfelület számítás:

$$\frac{1246,4 - 255,31 - 200,24}{1246,4} \times 100 = 63,45 \%$$



Idomábra

M=1:500

Vázlatterv

E-7

MEGBÍZÓ: Oladi Plébánia
Szombathely, Márton Áron utca 55.
Ép.hely: Szombathely, Márton Áron utca 55. Hrsz.: 4250
TERVEZŐ: Litkei Építésziroda Kft.
Litkei Tamás É 1 18-0033 / 2012
9700 Szombathely, Fadrusz u. 3.
Munkatárs: Horváth Zsófia É 2 18-0273
KELT: Szombathely, 2013 november hó