

1. számú melléklet:

Tervszám:5/ET/13.

KOVÁCS IMRE
okl. építőmérnök VZ-T/18-0196
9749 Nemesbőd, Ady E. u. 26.
Tel.:94/353-889



SZOMBATHELY, ÚJPERINT I. KAVICSBÁNYATÓ TERÜLETRENDEZÉSI MUNKÁLATAINAK TERVE

Megrendelő:

Sporthorgász Egyesületek Vas Megyei Szövetsége
9795 Vaskeresztes 165/4 hrsz

Nemesbőd, 2013. szeptember hó

TARTALOMJEGYZÉK

I. Műszaki leírás

1. Általános adatok
2. Területi és vízgazdálkodási adatok
3. Előzmények
4. A terület elhelyezkedése, hidrogeológiai viszonyai
5. A horgásztó műszaki adatai
6. Tervezett területrendezési munkák
7. Földtömegszámítások

II. RAJZMELLÉKLETEK

- | | |
|-----------------------------|--------------------|
| 1. Áttekintő helyszínrajz | M= 1:100 000 |
| 2. Átnézetes helyszínrajz | M= 1:10 000 |
| 3. Kataszteri helyszínrajz | M=1:2000 |
| 4. Részletes helyszínrajz | M=1:500 |
| 5. Tó keresztmetszvények | Mv=1:100, M=1:1000 |
| 6. Parti keresztmetszvények | M=1:100 |

III. MELLÉKLETEK

1. Megbízás
2. Tervezési jogosultság
3. Költségvetés

Műszaki leírás
Szombathely, Újperint I. kavicsbányató
területrendezési tervéhez

1. Általános adatok:

Munka megnevezése: Szombathely város külterületén a 0632/2 hrsz-ú ingatlanon lévő kavicsbányató környezetének tereprendezési terve

Megbízó: Sporthorgász Egyesületek Vas Megyei Szövetsége
9795 Vaskeresztes, 165/4 hrsz

Tervező: Kovács Imre
9749 Nemesbőd, Ady Endre utca 26.
VZ-T/18-0196

2. Területi és vízgazdálkodási adatok:

- Megye: Vas megye
- Közigazgatási terület: Szombathely, Újperint külterülete
- Kialakított bányató helye: 0632/2 hrsz.-ú ingatlanon
- A bányató tervezett hasznosítása:: sporthorgászat, rekreáció

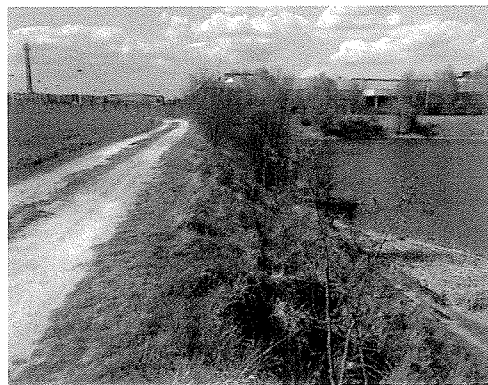
3. Előzmények

Szombathely, Újperint városrészen lévő tavak (4 db) a kavicsbányászat következményeként a múltból visszamaradt bányatavak, köztük a nevezett É-i 0632/2 hrsz.-ú felhagyt bányató.



A bányaművelést nevezett kavicsbánya területén a bánya bezárásáig a mindenkor érvényes műszaki üzemi terveknek megfelelően végezhették, de a

bányaművelés befejezését követően a már felhagyott területek folyamatos rekultivációjára, megfelelő állékonyságú, rézsúhajlású partoldalak kialakítására nem minden esetben fordítottak gondot. A tó körüli 3,0 m-es területsáv a fenntartás, a körbejárhatóság, valamint a területhasználat részére több szakaszon a területhatárig történő, illetve a déli oldalon a területhatáron kívüli anyagkitermelés során nem lett biztosítva. Így a bányató nem felel meg a környezetvédelmi, a vízgazdálkodási és további hasznosítási előírásoknak és követelményeknek.



Megállapítható, hogy a műszaki, biológiai rekultiváció teljes körűen, a végleges hasznosítási célnak – **horgásztó hasznosítás** – megfelelően nem valósult meg. A bányató hasznosítására vonatkozó engedély sem került beszerzésre.

A Sporthorgász Egyesületek Vas Megyei Szövetsége 2013. március 20-án érkezett levelében megkereste Szombathely Város Önkormányzatát, és a horgásztó hiányzó vízjogi üzemeltetési engedélyének beszerzése és fejlesztése céljából konkrét javaslatokat tett, valamint 2013. június 3-án érkezett nyilatkozatában biztosították önkormányzatot vállalásaik megtartásáról abban az esetben is, ha a tényleges munkák költségei az előzetes költségbecsléstől eltérőek lesznek.

A rendezéssel érintett szombathelyi 0632/2 helyrajzi számú tó a négy tóból álló újperinti tó együttes északi tava.

A Közgyűlésnek a Szombathely Megyei Jogú Város Helyi Építési Szabályzatáról, valamint Szabályozási Tervének jóváhagyásáról szóló 30/2006. (IX.7.) önkormányzati rendelete alapján a tavak besorolása különleges terület, sportolási és szabadidőközpont.

A szombathelyi 0632/2 helyrajzi számú ingatlan – amely egy „rét” megnevezésű, 3362 m² területű és egy „kivett bánya-tó” megnevezésű, 4 ha 6699 m² területű alrészletből áll – SZMJV Önkormányzata kizárólagos tulajdonában, és a Sporthorgász Egyesületek Vas Megyei Szövetségének haszonbérletében van. A haszonbérleti szerződés 2015. december 31. napján fog lejárni.

A tó horgászati célra történő hasznosításával kapcsolatosan az alábbi megoldandó problémák merültek fel:

A tó jogi státusza jelenleg bányató, amelyet horgászati célra bérel a Szövetség. A hatályos szabályozás szerint „a bányató fenntartásának, hasznosításának (továbbiakban: üzemeltetésének) engedélyezéséhez a bányatóval érintett ingatlan tulajdonosának a vízügyi felügyeletről a külön jogszabályban meghatározott mellékletek csatolásával **vízjogi üzemeltetési engedélyt** kell kérnie.” (239/2000. (XII. 23.) Korm. rendelet)

A bányató jelenlegi állapotában alkalmatlan a vízjogi üzemeltetési engedély megszerzésére, mert nem biztosított az előírások szerinti biztonságos vízparti rézsú és padka, a tó körüli 3,0 m-es területsáv a fenntartás, a körbejárhatóság, valamint a területhasználat részére, melynek kialakítása csak önkormányzati területvásárlással valósítható meg.

A Szövetség által korábban készített előzetes tanulmányban foglaltak szerint az érintett tó partja jelenleg balesetveszélyes, a biztonságos horgászás feltételei nem adóttak, ezért a **terület egységes területi és ingatlan rendezése szükséges.**

A megbízó megbízást adott, hogy a fent nevezett 0632/2 hrsz.-ú tó tervezett természetvédelmi és rekreációs célú hasznosításához, a tó biztonságos üzemeltetéséhez a területrendezési munkálatok elvégzéséhez szükséges tervdokumentációt készítsem el.

4. A terület elhelyezkedése, hidrogeológiai viszonyai:

A terület elhelyezkedése:

A tervezéssel érintett terület a Nyugat-magyarországi peremvidék Sopron-Vasi-síkság középtáján, a Rába völgyét Magyarország kistáji katasztere szerint Nyugat-Dunántúlon a Sopron-Vasi-síkság régió, vas megye nyugati részén a Rábai teraszos síkon helyezkedik Szombathely várostól D-re a Perint városrésztől K-re, a Pap árok közcélú vízfolyás melletti területén helyezkedik el. A horgásztó a Perint városrésztől kiinduló földútról közelíthető meg. A horgásztó környezetét állandósult facsoportok, bokrok, cserjék veszik körül.

Földtani adottságok:

A kistáj építőanyag-ipari nyersanyagban gazdag. Legértékesebb nyersanyaga a folyóvízi kavics, amely kitűnő ásvány-kőzettani összetételénél, szemnagyságánál és kismértékű szennyezettségénél fogva betonkavicsnak kiválóan alkalmas. Készlete is hatalmas: 2,579 km³.

Éghajlati viszonyok:

Szombathely város az ország Ny-i mérsékelt nedves övezet határán fekszik. A szombathelyi meteorológiai állomás adatai alapján, az 1941-70 időszakot figyelembe véve a csapadék sokéves átlaga 650 mm. A vizes élőhely üzeme szempontjából fontos "nyári" félév átlagcsapadékai (mm):

V. VI. VII. VIII. IX. X.

71 85 93 69 50 52

Az egyes években a havi csapadékösszegek széles sávban szóródnak. Így a fenti időszakban a legnagyobb havi csapadék augusztusban volt, 88 mm, de ugyanebben a hónapban mértek csupán 11 mm-t is.

A tél enyhe, csupán januárban süllyed a hőmérséklet havi középértéke 0 C° alá. A nyári napok átlagos száma 60-65, a hőségnapoké mindössze 10-15.

Az uralkodó szélirány É-i, az átlagos szélesebesség a táj DNy-i részein 3m/sec körüli, másutt 3,5 m/sec.

Az éghajlat a mezőgazdasági növények termesztésére alkalmas, de a melegebb területek a zöldségfélék és a szőlő termesztésére is kedvezőek.

Hidrológiai viszonyok:

A talajvíz mélysége 2,-2,5 m körüli. Mennyisége 3-5 l/sec km², egészében a kialsó földi vízbázis folytatásának tekintendő és ugyanolyan kiemelt vízminőség védelmet igényel. Kémiaileg kalcium-magnézium-hidrogénkarbonátos jelleg a túlnyomó, 15-25 nk° keménységű. Számos helyen mutatkozik azonban a nitrátszennyezés.

A rétegvizek mennyisége általában 1-1,5 l/sec.km² közötti.

A terület közel vízszintes, a településtől D-i irányban enyhén lejtős, kissé tagolt.

A tó mellett D-re további bányatavak találhatóak. A legközelebbi vízfolyás a tó északi és keleti oldalán elhelyezkedő Pap árok közcélú vízfolyás. A felszíni vizeket e vízfolyás gyűjti össze és s vezeti el a befogadóba.

A pleisztocén rétegek általában víztartók, melyeket az alattuk elterülő agyagrétegek jól – rosszul lezárnak ezáltal leginkább horizontális mozgást engedve a talajvíznek. Az agyagrétegben levő helyenkénti homok települések azonban víz-áteresztőek, a vertikális vízmozgást és keveredést is lehetővé teszik. A vizet a feküagyag tartja fenn. A vízszint így a környező területek szintje alatt átlagosan -2-2,60 m-re jelentkezik és a kavicsréteg alsó részt folyamatosan víz alatt tartja.

A talajvíz ezen agyagrétegen horizontálisan a DK-i irányban levő geomorfológiailag mélyebb fekvésű területek felé áramlik. A talajvíz mennyisége és ezáltal a tó vízszintje elsősorban csapadékfüggő.

A csapadék átlagos éves után pótlódása a területen 650 mm körül alakul. A bányató területén a vízmélység változó, egész évet tekintve -2,0 ÷ -2,9 m között alakul. A tó a téli időszakban rendszerint befagy, de nem fagy át teljes mértékig, ami a biológiai szempontból kedvező.

A bányató alatt teljes területen vízzáró agyagfekü van ezáltal a talajvíz szennyeződésének veszélye csak felülről áll fenn. Az esetleges szennyeződések megakadályozása érdekében a bányató kezelési és karbantartási utasításában kerültek meghatározásra a kívánatos tevékenységek.

5. A horgásztó műszaki adatai:

A tó területe:	46699 m ²
Tómeder rézsűhajlása:	1:1, 1,5, 1:2

Kialakítandó padkaszélesség:	min. 2,00 m
Padka szint:	202,30 mB.f.
Padka feletti rézsú hajlása:	1:2, 1:3
Hullámvédelem:	füvesítés,nádas,

vízellátás:

A tó vízcseréje, vízutánpótlása szivárgás útján, talajvízáramlás következtében biztosított. A talajvíz áramlási iránya DK-i. Vízkészlete szivárgás, párolgás, csapadéktevékenységtől függően változó.

A tó vízszintjét a talajvíz mozgás a határozza meg.

6. Tervezett területrendezési munkálatok

Az anyagkitermelés során kialakult bányató sporthorgászati célú utóhasznosításához az alábbi területrendezési beavatkozások elvégzése szükséges:

- 6.1. Ingatlan használatok rendezése
- 6.2. tó megközelítéshez út kialakítás parkolási lehetőséggel
- 6.3. padkás rézsűrendezési munkálatok elvégzése a biztonságos horgászási feltételek biztosításához

Jelenlegi állapot

A bányászat befejezést követően a vízfelület szélén meredek, helyenként szakadópart jellegű rézsús partoldalak maradtak vissza bokrokkal, cserjékkel szórvány fák betelepüléssel.

A meredek rézsűbe kialakított lépcsőszerű bevágások nagyon veszélyesek, csapadék tevékenység után a talaj átázásakor rendkívül balesetveszélyesek lehetnek. A biztonságos, kényelmes horgászási lehetőség csak egy-két helyen biztosított a partoldal átépítésével.

A tó körüljárhatósága a területhatáron belül csak a tó déli oldalán nem biztosított. Ezen a szakaszon a közlekedés a szomszédos terület igénybevételével történik. Ezt a lehetőséget a II. számú tó területének kerítéssel történő lehatárolásánál már figyelembe vették, meghagyták a két tó közötti közlekedési lehetőséget.

A tanulmánytervhez készült korábbi geodéziai felmérés csak a tó nyugati oldalára vonatkozóan készült, vizsgálva, hogy a tervezett rézsűrendezés – padkás szelvény kialakítás - lehetősége bevágás-feltöltés egyenleg kihatással megoldható-e a tulajdoni határon belül. Azonban a teljes körű geodéziai felmérés során derült ki, hogy a tervezett padkás szelvényű kialakításhoz nem csak a tó nyugati oldalán szükséges területrendezés, hanem a tó déli oldalán a bányászás során a tó melletti idegen ingatlan 2-3 m szélességben történő érintése miatt is.

A felmérésből tehát megállapítható, hogy a rézsú felső éle, azaz a tavat befoglaló partél vonala a tó körüljárhatóságának biztosítása nélkül, ami minimum 3,00 méter kell hogy legyen az előírás szerint nem valósítható meg.

A partéltől számított min. 3,0 m-es körüljárhatóságot csak idegen területek - a 0632/11 hrsz.-ú szántó és a 0632/13 hrsz.-ú rét mezőgazdasági és a 0632/31 hrsz.-ú anyagbánya területek – igénybevételével lehet megoldani.

Tervezet területrendezés:

6.1. Ingatlan rendezési feladatok:

A tópart rendezéséről szóló terv megvalósításához a két szomszédos ingatlanra lenne szükség, amelyek magántulajdonban vannak. Az idegen terület használata jelenleg is megoldatlan, ezért a tulajdonviszonyok rendezése a partszakasz rendbetételétől függetlenül megoldásra szorul.

- A magántulajdonú ingatlanok adatai:
 - a szombathelyi 0632/11 hrsz.-ú, 537 m² területű, 3. minőségi osztályú, 1,87 AK kataszteri jövedelmű, szántó megnevezésű ingatlan, amely egy magánszemély kizárólagos tulajdonában van; az ingatlan tulajdoni lapján széljegyként szerepelnek az E.ON Észak-dunántúli Áramhálózati Zrt. vezetékjog bejegyzés iránti kérelmei. Az ingatlan jelenleg útként van használva.
 - a szombathelyi 0632/13 hrsz.-ú, 2046 m² területű, 4. minőségi osztályú, 6,40 AK kataszteri jövedelmű, rét megnevezésű ingatlan, amely 2 magánszemély osztatlan közös tulajdonát képezi; az ingatlan tulajdoni lapján széljegyként szerepelnek az E.ON Észak-dunántúli Áramhálózati Zrt. vezetékjog bejegyzés iránti kérelmei. Az ingatlan egy része jelenleg parkolónak van használva.
- A tó megközelíthetőségére szóba jött a következő ingatlan, amelynek igénybevételére nincs szükség
 - a szombathelyi 0632/14 hrsz.-ú, 516 m² területű, 4. minőségi osztályú, 1,62 AK kataszteri jövedelmű, rét megnevezésű ingatlan, amely egy magánszemély kizárólagos tulajdonát képezi; az ingatlan tulajdoni lapján széljegyként szerepelnek az E.ON Észak-dunántúli Áramhálózati Zrt. vezetékjog bejegyzés iránti kérelmei.

Ez az ingatlan a tervezet szerint nem szükséges, hogy megvásárlásra kerüljön, mert az érintett tó megközelítése a tó t DNY-i sarkához kapcsolódó területsávon a Dukai Takách Judit utcából lehetséges. Az út kialakítása a 0632/13 hrsz.-ú rét ingatlanon megoldható.

Míg a déli oldalon az alábbi lehetőségek, megoldások kínálkoznak a partéltől számított min. 3,0 m-es körüljárhatóság biztosítására:

 - az idegen területi rész és a területhatáron belüli 3,0 m-es sáv 1:2 rézsűhajlású visszatöltése vízépítési terméskörakatos rézsű biztosítással, (a visszatöltéshez közel 2500 m³ földmennyiség beépítésére van szükség) **Ezen megoldási lehetőséget a technológia hosszú távú kockázatai és jelentős költségigénye miatt lehetőség szerint nem javasolom választani.**

, vagy

 - külön megállapodás megkötése a jelenlegi idegen területbe (0632/31 hrsz) nyúló partéltől számított +3,0 m-es terület igénybevételre vonatkozóan a tulajdonossal (szükséges terület nagysága 722 m²), vagy

- a déli oldalon az érintett és szükséges +3,0 m terület megvásárlásával. (szükséges terület nagysága 722 m²)

6.2. Tó megközelítéshez út kialakítás parkolási lehetőséggel

A tó megközelítése az Újperint városrészből a Dukai Takách Judit utcából lehetséges a tóhoz csatlakozó nyúlványterületen keresztül. A tervezett 0632/13 hrsz-ú, 2046 m² területű, 4. minőségi osztályú, rét megnevezésű ingatlan igénybevételével az út további szakasza is kialakítható a tó melletti minimális partisáv biztosítása mellett autóparkolók létesítésével. Az út és a parkolók elrendezése vázlat szinten történt a szabad terület egyéb más jellegű építmények, rönkfa asztalok, padok, esőbeálló, információs tábla tervezett elhelyezésétől függően.

6.3. Padkás rézsűrendezési munkálatok elvégzése a biztonságos horgászási feltételek biztosításához

A vízfelület szélén meredek, helyenként szakadópart jellegű rézsűs partoldalok maradtak vissza bokrokkal, cserjékkel szórvány fák betelepüléssel. A meredek rézsűbe kialakított lépcsőszerű bevágások nagyon veszélyesek, csapadék tevékenység után a talaj átázásakor rendkívül balesetveszélyesek lehetnek. A biztonságos horgászási lehetőséget csak a partoldal átépítésével lehet megteremteni. A nyugati oldalon új területek igénybevételével a tervezett padkás szelvény kialakítható minimum 2,00 m-es padkaszélességgel, földmű bevágással 1:2 rézsűhajlással a keresztshelvényeken bemutatott méretekkal.

A bevágás során a földtömegszámítás szerint 1125 m³ földanyag kitermelését kell elvégezni, melyből 225 m³ mennyiséget a tó szélének a környezetében kell rézsűfelület és tereprendezéshez felhasználni, míg a többi 900 m³ földanyagot el kell szállítani.

A geodéziai felmérésen alapuló részletes keresztshelvényeken ábrázolásra került a szükséges mértékű beavatkozás mértéke és nagysága.

A padkás szelvény kialakításához szükséges földmunka földmennyiségeit a mellékelt földtömegszámítás tartalmazza.

A területrendezés költségvetése az egyes munkanemek elvégzéséhez a mennyiségi kimutatás alapján készült.

A tó elhelyezkedéséből és víztérfogatából adódóan a vízkivételi művén keresztül alkalmas oltóvíz igény kielégítéshez a mértékadó tűzszakasz függvényében.

Nemesbőd, 2013. szeptember 06.

Kovács Imre
tervező

